



2021 - 2027

DLHÉ POLE

PROGRAM HOSPODÁRSKEHO ROZVOJA A SOCIÁLNEHO ROZVOJA

E-PRO
OBCE-EPRO.SK



OBSAH

1. ÚVOD	6
1.1. Charakteristika dokumentu	7
1.2. Hodnotenie predchádzajúceho PHRSR	9
1.3. Zapojenie verejnosti	11
2. ANALYTICKÁ ČASŤ	14
2.1. Charakteristika územia.....	15
2.2. História	16
2.3. Poslanie dokumentu.....	16
2.4. Socioekonomická analýza	16
2.4.2. Rozvojový potenciál	17
2.4.3. Demografické ukazovatele	17
2.4.4. Hospodárstvo a ekonomika	22
2.4.5. Finančná situácia	23
2.4.6. Podnikateľské a nepodnikateľské subjekty	25
2.4.7. Občianska vybavenosť	28
2.4.8. Bývanie.....	29
2.4.9. Školstvo	29
2.4.10. Zdravotníctvo a sociálne služby	30
2.4.11. Šport a rekreácia.....	31
2.4.12. Kultúra	31
2.4.13. Cestovný ruch a infraštruktúra pre turistov.....	32
2.4.14. Medzinárodný kontext a partnerstvá	34
2.4.15. Zhrnutie socioeconomickej analýzy	34
2.5. Územno-technická analýza	35
2.5.2. Rozvojové osi.....	36
2.5.3. Dopravná infraštruktúra	36



2.5.4. Technická infraštruktúra.....	40
2.5.5. Limity využitia územia	45
2.5.6. Zhrnutie územno-technickej analýzy	45
2.6. Prírodno-environmentálna analýza.....	46
2.6.2. Ovzdušie	46
2.6.3. Vodné toky a plochy	48
2.6.4. Pôda	49
2.6.5. Hluk	49
2.6.6. Žiarenie	50
2.6.7. Odpadové hospodárstvo	51
2.6.8. Zeleň.....	52
2.6.9. Reliéf.....	52
2.6.10. Geomorfologické členenie.....	54
2.6.11. Geologické podložie	55
2.6.12. Klimatické podmienky.....	55
2.6.13. Rastlinstvo	56
2.6.14. Živočíšstvo	56
2.6.15. Životné prostredie	57
2.6.16. Ochrana prírody a krajiny.....	57
2.6.17. Limity využitia územia a potenciálne rozvojové plochy.....	59
2.6.18. Zhrnutie prírodno-environmentálnej analýzy.....	59
2.7. Zhodnotenie prieskumov verejnej mienky	60
2.8. SWOT analýza.....	60
2.9. Matica vzájomných väzieb SWOT analýzy.....	63
3. STRATEGICKÁ ČASŤ.....	66
3.1. Opis rozvojovej stratégie.....	67
4. PROGRAMOVÁ ČASŤ.....	70



5. REALIZAČNÁ ČASŤ	101
5.1. Inštitucionálne a organizačné zabezpečenie	102
5.2. Monitorovanie a hodnotenie.....	110
6. FINANČNÁ ČASŤ	115
7. ZÁVER.....	117
7.1. Zhrnutie dosiahnutých výsledkov.....	118



PRÍHOVOR

Vážení obyvatelia, návštevníci a priaznivci našej obce!

Predkladáme Vám Program hospodárskeho rozvoja a sociálneho rozvoja (PHRSR) obce Dlhé Pole na roky 2021 – 2027. Tento strategický dokument a územno-plánovacia dokumentácia predstavujú dva najzákladnejšie a najdôležitejšie strategické a plánovacie dokumenty na úrovni každej jednej samosprávy v Slovenskej republike. Ich schválením v obecnom zastupiteľstve sa stávajú záväznými nástrojmi strategického, plánovitého a systémového riadenia rozvoja našej obce.

Predkladaný dokument je základným strednodobým plánovacím dokumentom podpory regionálneho rozvoja a regionálnej politiky na lokálnej úrovni. Priamo nadväzuje na strategické a programové dokumenty na vyššej regionálnej a najvyššej národnej úrovni. Dokument rešpektuje lokálne špecifiká územia a práve z ich analýzy stanovuje rozvojové opatrenia a aktivity, ktorých schválením sa obec zaväzuje k ich plneniu.



ZÁKLADNÉ ÚDAJE

FORMULÁR Č. Ú 7 - TITULNÁ STRANA DOKUMENTU PHRSR

Názov:	Program hospodárskeho rozvoja a sociálneho rozvoja obce Dlhé Pole na roky 2021 - 2027
Územné vymedzenie:	Žilinský kraj / obec Dlhé Pole
Územný plán obce / VÚC schválený:	áno
Dátum schválenia PHRSR:	deň / mesiac / rok
Dátum platnosti:	na roky 2021 - 2027
Verzia:	2.0
Publikovaný verejne:	deň / mesiac / rok

DOPLŇUJÚCE INFORMÁCIE

Základné identifikačné údaje	
Názov obce	Dlhé Pole
Kraj	Žilinský
Okres	Žilina
Rozloha katastrálneho územia	4 103 ha
Starosta obce	Ing. Dana Veveričíková
Kontaktné informácie	
Tel. č.	Obecný úrad: 041 / 569 6260
	Mobil: 0905 975 528
E-mail	starostka@obecdlhepole.sk
Webová stránka obce	www.obecdlhepole.sk



ÚVOD

Úvodná časť obsahuje základné informácie o programe hospodárskeho rozvoja a sociálneho rozvoja. Je tu možné nájsť informácie zo zákona, štruktúru dokumentu a taktiež hodnotenie predchádzajúceho dokumentu.



1.1 CHARAKTERISTIKA DOKUMENTU

Program hospodárskeho rozvoja a sociálneho rozvoja (PHRSR) je základný strednodobý programový dokument podpory regionálneho rozvoja pre jednotlivé obce. Je vypracovaný na základe zákona NR SR č. 539/2008 Z.z. o podpore regionálneho rozvoja v znení neskorších predpisov a metodikou a inštitucionálneho rámca tvorby verejných stratégií schválenou uznesením vlády SR č. 197/2017 z 26. apríla 2017 a nadradenými programovými dokumentmi.

FORMULÁR Č. Ú 1 – ZÁMER SPRACOVANIA PHRSR

Zámer spracovania PHRSR	
Názov dokumentu	Program hospodárskeho rozvoja a sociálneho rozvoja obce Dlhé Pole
Forma spracovania	Spracovanie prostredníctvom webovej aplikácie E-PRO
Riadenie procesu spracovania	<ul style="list-style-type: none"> • Ing. Dana Veveričíková, starostka obce Dlhé Pole • Poradný tím PROROZVOJ • Uskutočnenie prieskumu verejnej mienky, informovanie prostredníctvom web stránky, Dotazník
Obdobie spracovania	06 - 08 / 2021
Financovanie spracovania	Financovanie z interných zdrojov - rozpočet obce

Vypracovanie PHRSR je dôležité pre dosiahnutie využitia strategického plánovania na území obce, lepšiu implementáciu rozvojových aktivít a zvyšovanie konkurencieschopnosti a efektivity pri čerpaní z fondov Európskej únie v rámci aktuálnych operačných programov. V prípade tvorby tohto programového dokumentu je dôležitá participácia verejnosti v procese tvorby PHRSR, čím sa zabezpečí spätná väzba a dosiahne sa konsenzu. Participovaním obyvateľov a záujmových skupín sa dosiahne vhodná implementácia rozvojových aktivít, ktoré podporia všeobecnú atraktivitu územia obce. Pri stanovovaní cieľov a rozvojových aktivít je nutné prihliadať na ciele a priority dokumentu Národná stratégia regionálneho rozvoja Slovenskej republiky.



Základné princípy tvorby programu hospodárskeho rozvoja a sociálneho rozvoja:

- Založenie na kvalitných a overených dátach
- Komplexná analýza v troch kľúčových oblastiach (socioekonomická, územno-technická a prírodno-environmentálna)
- Participovanie verejnosti v procese tvorby PHRSR
- Vytvorenie partnerstva hlavných aktérov územia
- Vyjadrenie vízie a cieľov v konkrétnych stratégiách a rozvojových projektoch obce

Základná štruktúra programu hospodárskeho rozvoja a sociálneho rozvoja



Podľa zákona NR SR č. 539/2008 je PHRSR definovaný ako:

(1) Strednodobý rozvojový dokument, ktorý je vypracovaný v súlade s cieľmi a prioritami ustanovenými v Národnej stratégii regionálneho rozvoja a zohľadňuje ciele a priority ustanovené v programe hospodárskeho rozvoja a sociálneho rozvoja vyššieho územného celku, na území ktorého sa obec nachádza, a je vypracovaný podľa záväznej časti územnoplánovacej dokumentácie obce.

(2) Vypracovanie programu hospodárskeho rozvoja a sociálneho rozvoja zabezpečuje obec pri uplatnení partnerstva.

(3) Program hospodárskeho rozvoja a sociálneho rozvoja, vytvorený v rámci partnerstva, pozostáva z:

a) analytickej časti, ktorá obsahuje komplexné hodnotenie a analýzu východiskovej situácie obce, odhad jej budúceho vývoja, možné riziká a ohrozenia vo väzbe na existujúce stratégie a koncepcie a využívanie vnútorného potenciálu územia, jeho limitov a rozvoja, definovanie



podmienok udržateľného rozvoja obce,

b) strategickej časti, ktorá obsahuje stratégiu rozvoja obce pri zohľadnení jej vnútorných špecifik, určuje hlavné smery, priority a ciele rozvoja obce rešpektovaním princípov regionálnej politiky, s cieľom dosiahnutia vyváženého udržateľného rozvoja územia,

c) programovej časti, ktorá obsahuje najmä zoznam opatrení a aktivít potrebných na zabezpečenie realizácie PHRSR,

d) realizačnej časti, ktorá je zameraná na popis postupov inštitucionálneho zabezpečenia formou partnerstva a organizačné zabezpečenie realizácie PHRSR, systém monitorovania a hodnotenia plnenia PHRSR s ustanovením merateľných ukazovateľov, vecný a časový harmonogram realizácie PHRSR formou akčných plánov,

e) finančnej časti, ktorá obsahuje finančné zabezpečenie jednotlivých opatrení a aktivít, inštitucionálnej a organizačnej stránky realizácie PHRSR.

(4) Aktualizácia PHRSR sa vypracúva podľa potreby.

(5) PHRSR a jeho aktualizáciu schvaľuje obecné zastupiteľstvo.

(6) Schválenie PHRSR a príslušnej územnoplánovacej dokumentácie, ak jej spracovanie vyžaduje osobitný predpis, je podmienkou na predloženie žiadosti obce o poskytnutie dotácie zo štátneho rozpočtu a z doplnkových zdrojov podľa § 4, ods. 2

FORMULÁR Č. PP 1 - ZOZNAM ANALYZOVANÝCH KONCEPČNÝCH DOKUMENTOV

Názov dokumentu	Platnosť dokumentu	Úroveň dokumentu	Oblasť dát / téma	Zdroje údajov
Národná stratégia regionálneho rozvoja SR (NSRR)	2020 - 2030	národná	regionálny rozvoj	http://www.mp.sk/mvrrfiles/003994a.pdf

1.2 HODNOTENIE PREDCHÁDZAJÚCEHO PHRSR

Aktivity predošlého PHRSR obce Dlhé pole, ktoré boli zrealizované:



Číslo	Názov	Náklady
1.1.1.	Podpora remeselníckych prevádzok a existujúcej drobnej výroby	70 000 €
4.6.1.	Rekonštrukcia Bakelovho domu a zriadenie informačnej kancelárie s pamätnou izbou a pamätná tabuľa	300 000 €
4.8.1.	Zvýšenie bezpečnosti v obci - kamerový systém	15 000 €
	Rekonštrukcia zdravotného strediska	200 000 €
4.4.1.	Výstavba parkovacích plôch - cintorín	50 000 €

Aktivity predošlého PHRSR obce Dlhé pole, ktoré boli len čiastočne zrealizované:

Číslo	Názov	Náklady
1.1.2.	Začínajúce investičné aktivity podnikateľských subjektov v oblasti spracovania dreva a iných domácich surovín a polotovarov (súkr.)	150 000 €
2.1.1.	Vypracovanie štúdií vybratých lokalít za účelom IBV: Forbaky - Klukany, Horná Biesová, Plánková, Dolný koniec - Jednota	
2.1.2.	Majetkovo-právne vysporiadanie pozemkov vo vybraných lokalitách	
2.1.4.	Majetkovo-právne vysporiadanie pozemkov vo vybraných lokalitách	
2.1.5.	Zavedenie elektriny (nové trafostanice + rozvody)	
2.1.6.	Zavedenie plynu, vodovod, kanalizácia	
3.1.1.	Vybudovanie stokovej siete v obci a kanalizačné prípojky cca 20 km	30 mil. €
3.4.1.	Rekonštrukcia 13 mostov ponad Dlhopoľku	170 000 €
3.5.1.	Obnova MK	200 000 €
3.6.1.	Rekonštrukcia lesných ciest a prístupových ciest do osád	100 000 €
3.8.1.	Rekonštrukcia vodovodu Záhrady - čiastočná	50 000 €
4.1.1.	Rekonštrukcia školského športovo-oddychového areálu	20 000 €
4.2.1.	Rekonštrukcia budovy MŠ	150 000 €
4.3.1.	Dokončenie výstavby kultúrneho domu-kúrenie, strecha, okná	300 000 €
5.1.1.	Asanácia divokých skládok	100 000 €
6.4.1.	Rozvoj individuálnej chatárskej a chalupárskej rekreácie	
7.1.1.	Celková rekonštrukcia a rozšírenie telekomunikačných sietí	
7.2.1.	Propagačné tlačoviny	100 €
7.3.1.	Pripojenie miestnej knižnice na internet	1 000 €
8.1.1.	Oživenie ľudových tradícií	

Aktivity predošlého PHRSR obce Dlhé pole, ktoré neboli realizované:

Číslo	Názov	Náklady
2.1.3.	Vybudovanie infraštruktúry vo zvolených lokalitách	
2.1.7.	Realizácia individuálnej bytovej výstavby podľa výsledkov štúdií	
2.1.8.	Podpora budovania individuálnej bytovej výstavby v obci	



3.2.1.	Obnova krytu miestnych komunikácií po ukončení budovania kanalizačnej siete	200 000 €
3.3.1.	Vybudovanie chodníkov v intraviláne	170 000 €
3.7.1.	Rozšírenie elektrickej siete výstavbou ďalších trafostaníc a presieťovaním celej obce na energetický rozvod Svederník	100 000 €
4.7.1.	Nadstavba zdravotného strediska s vytvorením nových priestorov pre byty	500 000 €
6.1.1.	Nadstavba zdravotného strediska s vytvorením nových priestorov pre byty	700 000 €
6.2.1.	Podpora výstavby malých penziónov, podpora privátneho ubytovania	200 000 €
6.3.1.	Vybudovanie cyklotrás	200 000 €

1.3 ZAPOJENIE VEREJNOSTI

FORMULÁR Č. Ú 3 – METÓDY ZAPOJENIA VEREJNOSTI DO PRÍPRAVY PHRSR

Metóda	Informovanie verejnosti	Získavanie názorov verejnosti	Zohľadnenie názorov verejnosti
Internetové stránky – vrátane verejných pripomienok tzv. chatrooms; sociálne siete			
Účasť na miestnych aktivitách a podujatiach		X	
Stretnutia	X	X	
Verejné stretnutia		X	
Využitie miestnych ľudí na získavanie názorov		X	



Metóda	Informovanie verejnosti	Získavanie názorov verejnosti	Zohľadnenie názorov verejnosti
Dotazník pre širokú verejnosť	X	X	X
Prieskumy verejnej mienky	X	X	X
Iné aktivity			

FORMULÁR Č. A 3 - PLÁNOVACÍ FORMULÁR PRIESKUMU

Dôležité otázky	Zdôvodnenie	Poznámky
Prečo je potrebné získať informácie prostredníctvom prieskumu?	Je ideálnym nástrojom na získanie verejnej mienky obyvateľov.	Zdôvodnenie, náčrt a spôsob prieskumu, očakávané výsledky.
Čo je jeho cieľom?	Získanie čo najväčšieho počtu názorov všetkých záujmových skupín obyvateľov.	Definovanie záujmov obyvateľov, kľúčové oblasti prieskumu.
Akým spôsobom sa bude realizovať?	On-line prieskum verejnej mienky obyvateľov bol vybraný na základe finančnej nenáročnosti a možnosti oslovenia veľkého počtu respondentov.	Typ prieskumu - náhodný. Druh prieskumu - dotazník.



Dôležité otázky	Zdôvodnenie	Poznámky
Aké budú finančné nároky?	Najväčšie odhadované náklady budú použité na zhotovenie materiálov kvalitného on-line prieskumu a jeho vyhodnotenia – táto úloha bude zverená vybranej spoločnosti.	Cena za prieskum je zahrnutá v poplatku za používanie webovej aplikácie E-PRO, bol vykonávaný externou spoločnosťou.
Aké budú časové nároky?	Prieskum sa bude realizovať min. počas obdobia 2 mesiacov, aby mohla byť oslovená čo najväčšia skupina respondentov.	06 - 08 / 2021
Kto bude zodpovedný za realizáciu prieskumu?	Hlavný koordinátor prieskumu zodpovedá za jeho správnu realizáciu a analýzu zozbieraných dát.	Tím PROROZVOJ.



ANALYTICKÁ ČASŤ

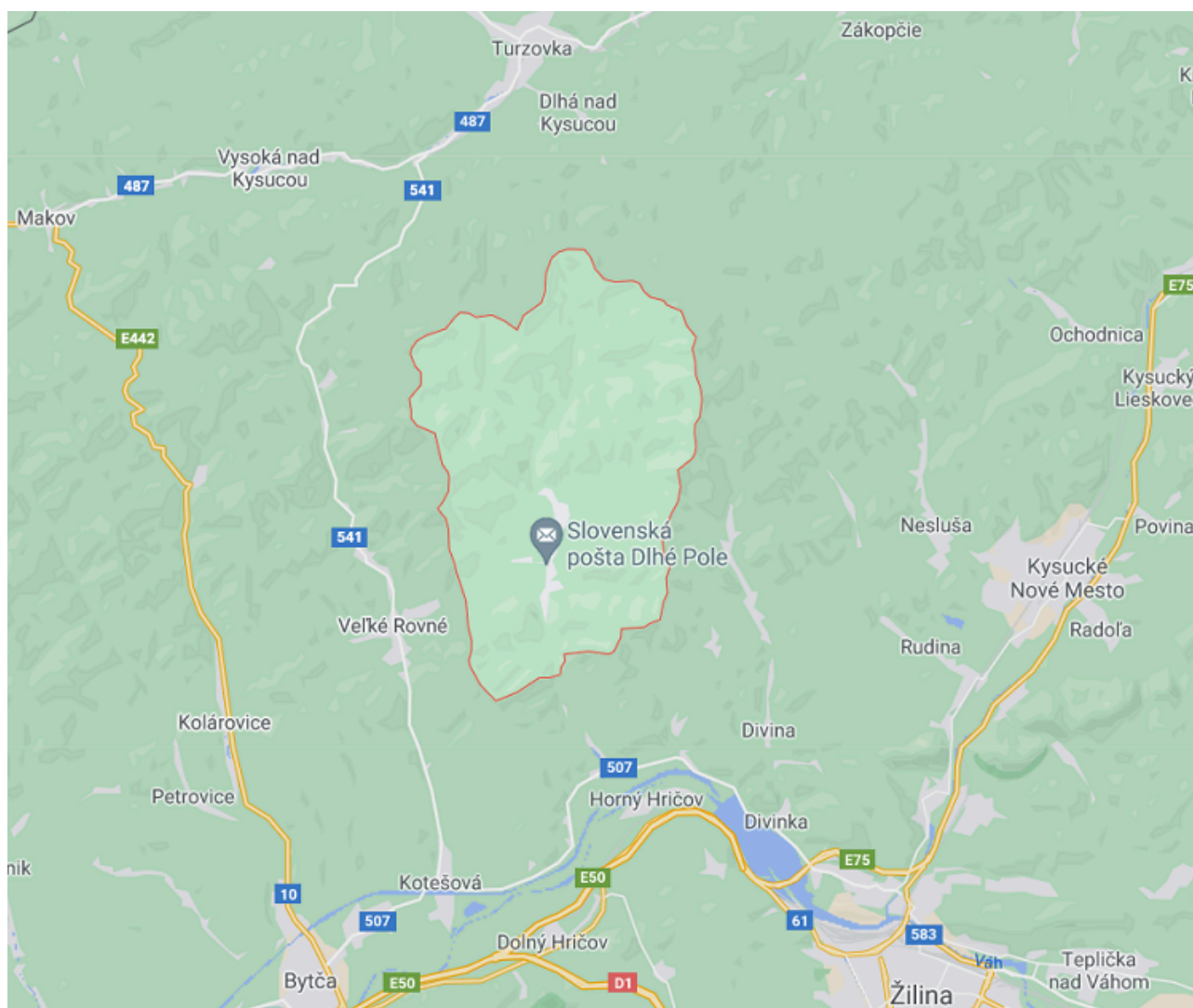
Analytická časť je zameraná na podrobnú analýzu celého riešeného územia. Je rozdelená na 3 hlavné oblasti: socioekonomickú, územno-technickú a prírodno-environmentálnu analýzu. V analytickej časti sa čitateľ dozvie celú charakteristiku územia a po jej prečítaní si bude môcť vytvoriť o území vlastný obraz.



2.1 CHARAKTERISTIKA ÚZEMIA

Administratívne obec Dlhé Pole patrí do Žilinského kraja. Nachádza sa v doline riečky Dlhopolky, 17 km severozápadne od krajského mesta Žilina. Okolie tvoria chrbty pohoria Javorníky, s najvyšším vrchom Kázická Kýčera (900 m n. m.). Obec leží v nadmorskej výške 392 m n. m., niektoré jej kopanice však ležia vo výške 600-700 m n. m.

Na severe obec susedí s mestom Turzovka a s obcou Dlhá nad Kysucou, na východe s obcou Divina, na juhu a juhozápade s obcami Svederník - Marček a Kotešová. Katastrálne územie obce a jeho okolie :



Súčasťou obce je aj množstvo roztrúsených osád a usadlostí kopaničiarskeho charakteru, ktoré sú dnes už veľmi málo obývané a takmer výlučne slúžia na rekreačné účely - chalupárstvo.



2.2 HISTÓRIA

Po prvýkrát sa obec spomína v r.1320, keď jej bolo udelené žilinské právo Matúšom Čákom Trenčianskym, ktorý zveril územie Dlhého Poľa (LONGUS CAMPUS) svojmu vernému vojakovi Sidelmanovi a jeho dedičom za preukázané služby. Názov Dlhé Pole dostala obec podľa dlhého obrábaného lánu zeme. Od stredoveku obec patrila k panstvu Hričov, neskôr k panstvu Bytča. V r.1613 sa datuje vznik farnosti Dlhé Pole. Do r. 1918 územie patrilo administratívne do Trenčianskej stolice. Na erbe obce je zobrazený svätý Martin na koni, deliaci sa o svoj plášť so žobrákom.

Obyvatelia obce sa zaoberali poľnohospodárstvom, chovom dobytky, letným hospodárstvom. Hlavnou výrobnou činnosťou bolo drotárstvo. Podomoví drotári chodili za prácou po celom svete a toto remeslo v maximálnej miere zdokonalili. Obyvatelia sa živili i ďalšími druhmi vtedajších remesiel ako sú mlynári, piliari, kováči, kolári a pod.

Od obce sa v r. 1948 odčlenila jej kopaničiarska časť, obec Dlhá nad Kysucou.

2.3 POSLANIE DOKUMENTU

Poslaním dokumentu Programu hospodárskeho rozvoja a sociálneho rozvoja obce Dlhé Pole je definovanie rozvojových aktivít, potrebných na ďalší rozvoj územia, s prihliadnutím na záujmy a potreby obyvateľov obce.

2.4 SOCIOEKONOMICKÁ ANALÝZA

Socioekonomická analýza obsahuje 2 hlavné časti. Prvá je zameraná na analýzu rôznych údajov o obyvateľstve (vývoj, prírastky/úbytky, národnostná, veková štruktúra a mnohé ďalšie). Ďalšie časti sú venované ekonomike, bývaniu, školstvu, zdravotníctvu, kultúre a ďalším oblastiam.

Socioekonomická analýza je zameraná jednak na analýzu demografických údajov (údaje o počte, vývoji a štruktúre obyvateľstva), jednak na zistenie situácie v oblasti bývania, školstva, kultúry a ďalších oblastí.



2.4.1 ROZVOJOVÝ POTENCIÁL

V katastrálnom území rozvojovo dominuje lesné hospodárstvo a poľnohospodárska výroba. Ďalšou oblasťou rozvoja na ktorú má územie podmienky a potenciál je rekreačná funkcia najmä na okolitých lazoch formou chatárstva a chalupárstva. Súčasťou obce je aj množstvo roztrúsených osád a usadlostí kopaničiarskeho charakteru, ktoré sú dnes už veľmi málo trvalo obývané a takmer výlučne už slúžia len na rekreačné účely.

2.4.2 DEMOGRAFICKÉ UKAZOVATELE

2.4.2.1 VÝVOJ POČTU OBYVATEĽOV

V roku 2020 bol v obci evidovaný stav 1899 obyvateľov. Od roku 2010 sa znížil stav o 90 obyvateľov.

VÝVOJ POČTU OBYVATEĽOV V ROKOCH 2010 AŽ 2019

Rok	Počet obyvateľov
2010	1989
2011	1955
2012	1952
2013	1939
2014	1934
2015	1917
2016	1900
2017	1899
2018	1906
2019	1898

Zdroj: Štatistický úrad SR, 2023

2.4.2.2 ROZDELENIE OBYVATEĽSTVA PODĽA POHLAVIA

Podľa posledných dostupných údajov mala v obci miernu prevahu ženská populácia, a to



v pomere 51,6 % ku 48,4 %.

ROZDELENIE OBYVATEĽSTVA PODĽA POHLAVIA V ROKU 2020

Pohlavie	Počet obyvateľov
Muži	918
Ženy	981

Zdroj: Štatistický úrad SR, 2023

2.4.2.3 PRÍRASTOK/ÚBYTOK OBYVATEĽOV

Prirodzený prírastok/úbytok obyvateľstva predstavuje rozdiel živonarodených a zomrelých za určité obdobie. V rokoch 2011 – 2020 bol zaznamenaný každoročne prirodzený úbytok obyvateľov, okrem roku 2019. Najvyššiu hodnotu dosiahol v roku 2015, kedy nastal prirodzený úbytok 22 obyvateľov.

Prírastok/úbytok obyvateľstva sťahovaním predstavuje rozdiel medzi migračným prírastkom a úbytkom. Počas sledovaných rokov bol prevažne dosahovaný prírastok, okrem rokov 2016 a 2019. Najviac nových prisťahovaných obyvateľov zaznamenala obec v rokoch 2011 a 2017.

PRÍRASTOK/ÚBYTOK OBYVATEĽOV V ROKOCH 2011 AŽ 2020

Rok	Prirodzený prírastok alebo úbytok	Prírastok alebo úbytok sťahovaním	Celkový prírastok alebo úbytok
2011	-8	20	12
2012	-14	11	-3
2013	-16	3	-13
2014	-8	3	-5
2015	-22	5	-17
2016	-14	-3	-17
2017	-18	17	-1
2018	-5	12	7



Rok	Prirodzený prírastok alebo úbytok	Prírastok alebo úbytok sťahovaním	Celkový prírastok alebo úbytok
2019	5	-13	-8
2020	-8	9	1

Zdroj: Štatistický úrad SR, 2023

2.4.2.4 VEKOVÁ ŠTRUKTÚRA OBYVATEĽOV

Veková štruktúra obyvateľstva v obci rozdelená do troch kategórií:

- *Predproduktívna*: 0-14 rokov, ktorá je zastúpená v počte 247 obyvateľov.
- *Produktívna*: 15-64 rokov, ktorá tvorí najpočetnejšiu skupinu, spolu 1250 obyvateľov.
- *Poproduktívna*: 64 a viac - predstavuje 402 obyvateľov.

VEKOVÁ ŠTRUKTÚRA OBYVATEĽOV V ROKU 2020

Pohlavie	Predproduktívna zložka	Produktívna zložka	Poproduktívna zložka
Muži	115	636	167
Ženy	132	614	235

Zdroj: Štatistický úrad SR, 2023

2.4.2.5 NÁRODNOSTNÁ ŠTRUKTÚRA OBYVATEĽSTVA

Najvyšší podiel obyvateľstva je zastúpený slovenskou národnosťou (97,9 %), druhú najpočetnejšiu skupinu tvorí obyvateľstvo českej národnosti (0,7 %). Okrem toho majú v obci zastúpenie aj obyvatelia nemeckej, maďarskej a moravskej národnosti.

2.4.2.6 NÁBOŽENSKÁ ŠTRUKTÚRA OBYVATEĽSTVA

Z hľadiska vierovyznania sa obyvatelia obce hlásia k 7 náboženstvám, z ktorých dominantné postavenie má rímskokatolícke (s podielom 93,7% obyvateľov). K ostatným 6 náboženstvám sa prihlásilo spolu 9 obyvateľov.



NÁBOŽENSKÁ ŠTRUKTÚRA OBYVATEĽSTVA V ROKU 2011

Náboženské vyznanie	Počet obyvateľov
Rímskokatolícka cirkev	1837
Pravoslávna cirkev	2
Evanjelická cirkev augsburského vyznania	3
Reformovaná kresťanská cirkev	1
Náboženská spoločnosť Jehovovi svedkovia	1
Cirkev bratská	1
Cirkev československá husitská	1
Iná cirkev	1
Nezistené vierovyznanie	56
Obyvateľstvo bez vyznania	58

Zdroj: Štatistický úrad SR, 2023

2.4.2.7 VZDELANOSTNÁ ŠTRUKTÚRA OBYVATEĽSTVA

Najpočetnejšia skupina obyvateľov spadá do kategórie bez maturity s podielom 31,5 % a za nimi sú s maturitou 27,7 %. Vysokoškolsky vzdelaných osôb s ukončeným magisterským, inžinierskym alebo doktorandským vzdelaním je 8,7 %. Pomerne veľká časť obyvateľov uviedla, že má ukončené len základné vzdelanie 15,1 %.

VZDELANOSTNÁ ŠTRUKTÚRA OBYVATEĽSTVA V ROKU 2011

Najvyššie dosiahnuté vzdelanie	Počet obyvateľov
Základné vzdelanie	297
Učňovské vzdelanie (bez maturity)	392
Stredné odborné vzdelanie (bez maturity)	225
Úplné stredné učňovské vzdelanie (s maturitou)	94
Úplné stredné odborné vzdelanie (s maturitou)	394



Najvyššie dosiahnuté vzdelanie	Počet obyvateľov
Úplné stredné všeobecné vzdelanie (s maturitou)	56
Vyššie odborné vzdelanie	23
Vysokoškolské prvostupňové (bakalárske) vzdelanie	38
Vysokoškolské druhostupňové (inžinierske, magisterské) vzdelanie	132
Bez vzdelania	278
Nezistené vzdelanie	32

Zdroj: Štatistický úrad SR, 2023

2.4.2.8 EKONOMICKÁ ŠTRUKTÚRA OBYVATEĽSTVA

V obci žije 47,4 % ekonomicky aktívnych osôb, pričom 27,4 % tvoria dôchodcovia – obyvatelia v poproduktívnom veku.

EKONOMICKÁ ŠTRUKTÚRA OBYVATEĽSTVA V ROKU 2011

Ekonomická aktivita	Počet obyvateľov
Pracujúci (okrem dôchodcov)	741
Pracujúci dôchodcovia	25
Osoby na materskej dovolenke	11
Osoby na rodičovskej dovolenke	42
Nezamestnaní	153
Študenti stredných škôl	68
Študenti vysokých škôl	58
Osoby v domácnosti	6
Dôchodcovia	537
Príjemcovia kapitálových príjmov	1
Deti do 16 rokov	280
Iné	19



Ekonomická aktivita	Počet obyvateľov
Nezistené	20

Zdroj: Štatistický úrad SR, 2023

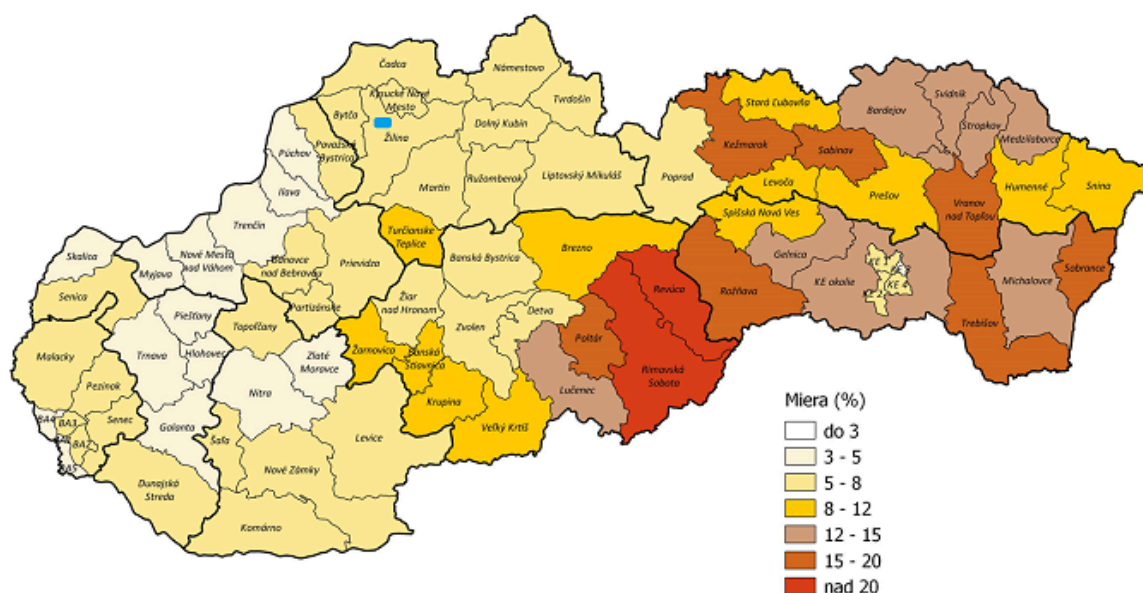
2.4.3 HOSPODÁRSTVO A EKONOMIKA

Hospodársku základňu v obci tvoria poľnohospodárstvo a lesníctvo, výroba, služby a cestovný ruch. Pôsobia tu podnikateľské subjekty zaoberajúce sa výrobnou činnosťou a poskytovaním opravárenských služieb - Píla Dlhé Pole (8 zamestnancov), Axiom-krajčírska výroba a šitie odevov (8 zamestnancov), Dlhopoľské strojárne (40 zamestnancov), Poľnohospodárske družstvo. V obci sa nachádzajú obchodné prevádzky - maloobchodné potraviny 3x, kvetinárstvo, pohostinstvo 4x, reštaurácia, trhový predaj ovocia a zeleniny z južnejších častí Slovenska, nepravidelný stánkový predaj ošatenia a obuvi. Služby - kaderníctvo a fitness centrum.

V intraviláne obce prevláda obytná funkcia - súkromné pozemky, obecné pozemky, rodinné domy, bytovky, centrum občianskej vybavenosti, výrobné plochy a podnikateľské sídla, plocha poľnohospodárskeho družstva. Väčšina z ekonomicky aktívneho obyvateľstva musí za prácou denne dochádzať. Prevažná časť si najde prácu v krajskom meste Žilina. Miera evidovanej nezamestnanosti v okrese Žilina dosahuje 5 až 8 %.



Miera evidovanej nezamestnanosti v okresoch SR k 30.04.2021



Ústredie práce, sociálnych vecí a rodiny Bratislava.

Miera evidovanej nezamestnanosti je vypočítaná na základe výberových zisťovaní ŠÚ SR a priemerného počtu evidovaných uchádzačov o zamestnanie. Algoritmus výpočtu stanovilo MPSVR SR.

2.4.4 FINANČNÁ SITUÁCIA

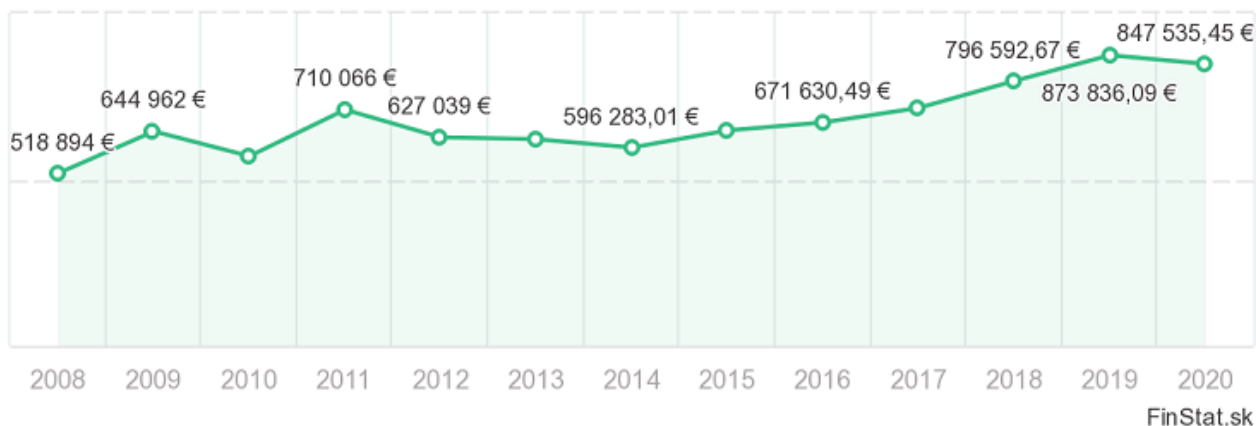
Obec v roku 2020 dosiahla kladný hospodársky výsledok vo výške 86 705 €. Pričom celkové náklady boli 847 535 € a celkové výnosy 934 247 €. Celková zadlženosť - ukazovateľ vyjadrujúci do akej miery obec financuje svoje aktíva pomocou cudzích zdrojov dosahuje 40,3 %.

Dosahované celkové náklady a celkové výnosy za posledné roky boli :



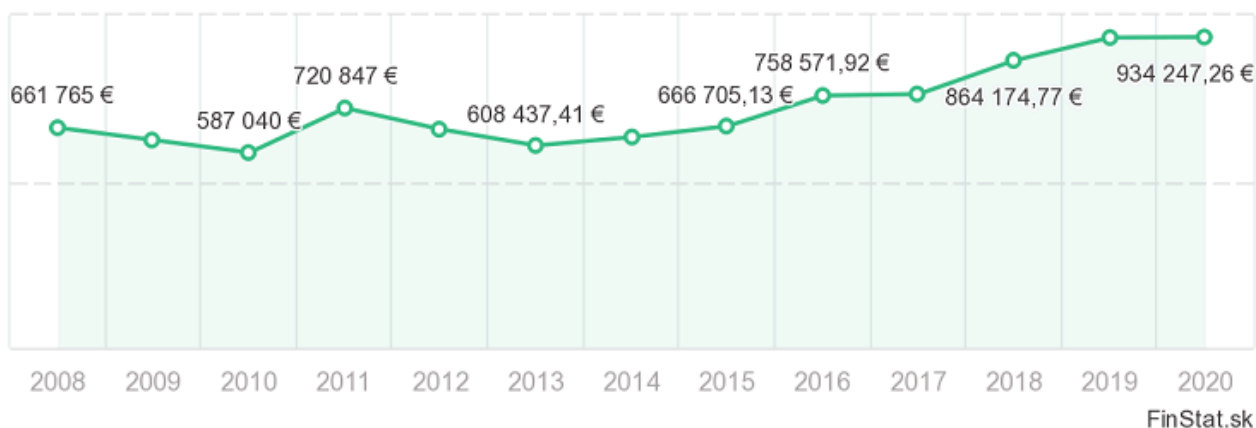
Náklady

Obec Dlhé Pole



Výnosy

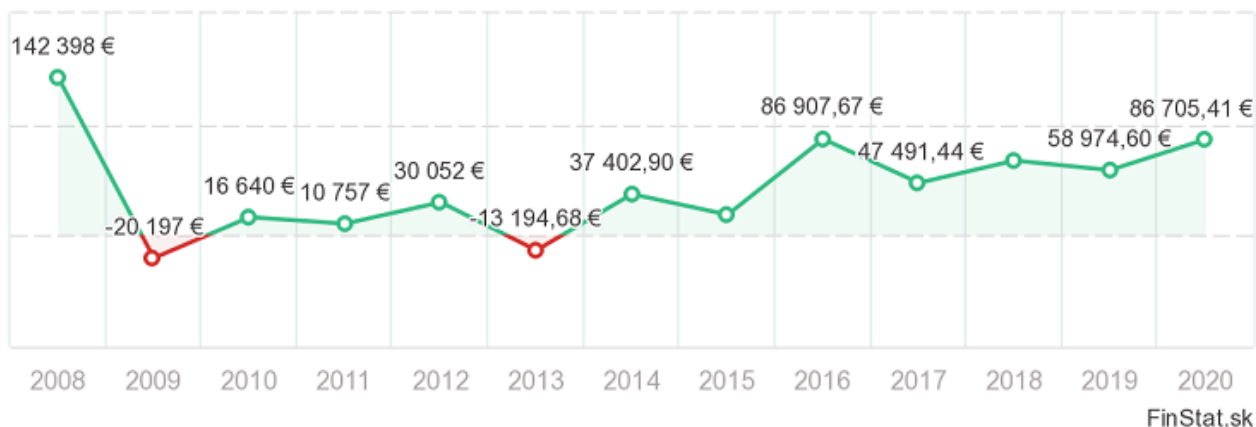
Obec Dlhé Pole



Celkové hospodárske výsledky za posledné roky boli :

Výsledok hospodárenia

Obec Dlhé Pole





2.4.5 PODNIKATEĽSKÉ A NEPODNIKATEĽSKÉ SUBJEKTY

V obci pôsobí viacero podnikateľských subjektov, zaoberajúcich sa výrobou činnosťou a poskytovaním opravárenských služieb. S tých väčších sú to Píla Dlhé Pole, Pálenica Dlhé Pole, Dlhopoľské strojárne, Poľnohospodárske družstvo.

V obci sa nachádzajú obchodné prevádzky - maloobchodné potraviny 5x, kvetinárstvo, pohostinstvo 4x, reštaurácia, trhový predaj ovocia a zeleniny z južnejších častí Slovenska, nepravidelný stánkový predaj ošatenia a obuvi. Služby sú tu ponúkané v oblastiach kaderníctvo a fitness centrum.

V blízkosti obecného úradu je budova vo vlastníctve COOP Jednota. Táto budova bola dlhodobo prázdna a uzamknutá. COOP Jednota budovu zrekonštruovala a obnovila prevádzku v r.2020.

V obci na najväčšej ploche hospodári poľnohospodárske družstvo. Jeho sídlom je obnovený areál PD Dlhé Pole (bývalé JRD) a je zamerané na živočíšnu výrobu (chov jalovic - cca 400 ks). Poľnohospodárske družstvo hospodári na cca 825 ha pôdy, ktorá väčšinou slúži ako krmovinová základňa. Okrem tohto väčšieho obhospodarovateľa v katastri obce sú v obci ďalšie súkromné právnické a fyzické osoby. Obec eviduje v súčasnosti 5 súkromných hospodáriacich roľníkov.

Na obecnom trhovisku sa tri krát do týždňa realizuje predaj ovocia a zeleniny farmármi nielen z obce Dlhé Pole, ale aj živnostníkmi z okolitých oblastí. Taktiež je tu možné nakupovať a predávať v rámci stánkového predaja textilu a obuvi - nepravidelne vo vyhradených dňoch.

FORMULÁR Č. A 5 - EVIDENCIA MIMOVLÁDNYCH ORGANIZÁCIÍ



Názov:

Telovýchovná jednota Dlhé Pole

Poľovnícke združenie LOVISKO

Spolok chovateľov poštových holubov

Klub slovenských turistov - pobočka Dlhé Pole

Folklórny súbor Drotár

Skupina Dlhopoľskí heligonkári

Zbor Sv. Martina a detský spevácky zbor

Zväz ťažko zdravotne postihnutých občanov

Klub dôchodcov Jednota



Názov:

DLHOPOLČI, o.z.



2.4.6 OBČIANSKA VYBAVENOSŤ

Občianska vybavenosť (OV) predstavuje široký komplex zariadení a účelovo upravených plôch, ktorých cieľom je uspokojovanie najrozmanitejších potrieb obyvateľov všetkých vekových kategórií.

V rámci vybavenosti je v obci Obecný úrad, Kultúrny dom, zdravotné stredisko, Základná škola s materskou školou, pošta, knižnica, školské ihriská so športovým areálom, futbalové ihrisko, kostol, farský úrad, cintorín, Dom smútku, Hasičská zbrojnica, maloobchodné predajne potravín (3x COOP Jednota a 2x Koruna), pohostinstvo s reštauráciou.

V obci je zriadená aj prevádzka Slovenskej pošty s dvoma priehradkami, ktorá kapacitne postačuje pre potreby miestneho obyvateľstva aj susednej obce Svederník.

Hasičská zbrojnica je bez stálej služby. V obci nie je dobrovoľný hasičský zbor. Pre potreby obce pracuje len jeden pracovník, ktorý má na starosti prevenciu. V obci sa nachádza mnoho starých domov a dreveníc, ktoré by boli vhodné na zriadenie takejto organizácie. Súčasťou takéhoto tímu by mal byť i odborník so strojárskym zameraním, ktorý by vedel obsluhovať a udržiavať požiarnu Aviu s cisternou. Po dohode s riaditeľkou základnej školy by sa mohol výchove mladých ľudí v tejto oblasti venovať aj požiarny krúžok v základnej škole. Deti by sa tam postupne oboznamovali s pravidlami bezpečnosti pri zaobchádzaní s ohňom a naučili by sa byť nápomocní pri hasení požiaru. Tak by si obec mohla postupne pripraviť generáciu dobrovoľných požiarnikov, ktorí by v prípade potreby dokázali okamžite adekvátne zasiahnuť.

Cintorín s Domom smútku sa nachádza v intraviláne obce pri pošte, v tesnom susedstve so zastavanými plochami. Cintorín má rozlohu 4 000 m². Obec má v pláne jeho rozšírenie smerom na juh, pričom je už vybudované parkovisko medzi poštou a Domom smútku.

Knižnica je umiestnená v objekte MŠ v centre obce. Knižný fond má cca 6000 knižničných jednotiek a má zaregistrovaných 150 čitateľov. Budova je napojená na internet. Obec plánuje internetovo pripojiť aj prevádzku miestnej knižnice k čomu bude potrebné zakúpiť 2 ks počítačov s príslušenstvom. Zriadené miesta pre pripojenie na internet budú prístupné celej verejnosti, najmä žiakom, mladým ľuďom, starším občanom i ostatným záujemcom.



2.4.7 BÝVANIE

Na území obce sa nachádza 973 domov a bytov, z toho 692 trvalo obývaných a 281 neobývaných, zvyšok tvorí 166 chát, alebo domy pred kolaudáciou. Je tu aj jeden nájomný dom s 21 bytovými jednotkami, všetky byty sú prenajaté.

Veľký problém s prístupom k trvalo obývaným usadlostiam je z hľadiska veľmi zlého technického stavu lesných ciest, ktoré využívajú ako jedinú prístupovú komunikáciu k obydlia - sú to osada Kravárska s 12 obyvateľmi (Skalka, Prípory) a osada Stolečné s 15 obyvateľmi (U Jarošov). Lesné cesty vedú cez pozemky a lesné porasty súkromných majiteľov lesov. Takmer všetky majú narušený povrch a na mnohých miestach nie je možné po nich prechádzať inak ako traktorom. Stav týchto ciest znehodnocujú najmä súkromní majitelia lesov, ktorí po nich zväžajú drevnú surovinu na ťažkých mechanizmoch.

Mnohé zo samôt na území obce už majú nových súkromných vlastníkov, ktorí si staršie objekty prebudovali na rekreačnú funkciu. Obec na základe informácií od občanov v súčasnosti zaznamenáva zvýšený záujem o odkúpenie týchto usadlostí od pôvodných majiteľov a tak je zrejmé, že rekreačno-chalupárska funkcia ako oblasť cestovného ruchu sa tu neustále rozvíja. Na podporu rozvoja cestovného ruchu, rozvoja rekreačno-chalupárskej a bytovorekreačnej funkcie obce teda bude potrebné nutne riešiť rekonštrukciu stavu lesných ciest v dĺžke cca 10-15 km.

2.4.8 ŠKOLSTVO

V obci sídli Základná škola s materskou školou v Dlhom Poli. Táto inštitúcia zastrešuje predškolské a základné školské vzdelanie pre deti z Dlhého Poľa, zo Svederníka, Keblova a Marčeka. Základná škola a Materská škola prevádzkujú svoju činnosť v dvoch samostatných, od seba niekoľko desiatok metrov vzdialených budovách.

Materská škola sa nachádza sa v budove bývalej Základnej školy. Budova bola postavená ešte v roku 1937 a je majetkom katolíckej cirkvi. Suterén využíva školská jedáleň, na prízemí sú priestory pre MŠ. Prízemie má samostatný vchod a so suterénom ho spája samostatné schodište. Na hornom poschodí má sídlo S-ZUŠ YAMAHA, Pamätná izba drotárstva i miestna knižnica. Vykurovanie budovy je na zemný plyn, už bola vybudovaná plynová kotolňa. Budova je napojená na obecný vodovod. Obec v minulom období začala budovu MŠ rekonštruovať, boli vymenené



okná v priestoroch MŠ a opravené interiérové priestory. V ďalšom období je v pláne v rekonštrukcii pokračovať.

V areáli MŠ bolo vybudované detské ihrisko. Priemerne navštevuje túto školu 54 detí. V časti MŠ je zamestnaných 5 učiteliek, 2 prevádzkoví zamestnanci a 2 pracovníčky jedálne.

Základná škola sídli v samostatnej budove v centre obce. Je plnohodnotná pre ročníky 1.-9. a navštevujú ju aj žiaci z obce Svederník. Navštevuje ju priemerne 190 detí. Žiaci sú zaradení do 11 tried a 2 oddelení školskej družiny. V rámci vyučovania sa žiakom poskytujú obedy. Základná škola zamestnáva 12 učiteľov, 2 vychovávateľky, 5 prevádzkových pracovníkov, 3 zamestnankyne školskej jedálne a 2 vedúcich pracovníkov. Všetci učitelia majú adekvátne vysokoškolské vzdelanie.

V prízemí ZŠ je zriadené malé regionálne múzeum, o ktoré sa pravidelne starajú žiaci ZŠ a učitelia zabezpečujúci regionálnu výchovu. Súčasťou základnej školy je interiérová telocvičňa a vonkajší športový areál. Vonkajší areál je tvorený bežeckým oválom, ihriskami a doskočiskom. V športovom areáli v rámci školy bolo vybudované ihrisko s umelým trávnikom z dotácie Slovenského futbalového zväzu. Vykurovanie budovy je na zemný plyn, plynová kotolňa bola zrekonštruovaná.

2.4.9 ZDRAVOTNÍCTVO A SOCIÁLNE SLUŽBY

V obci je zriadené zdravotné stredisko. Stredisko využívajú nielen obyvatelia obce Dlhé Pole, ale aj obyvatelia z okolitých obcí Svederník, Marček a Keblov. Svoje ambulancie tu majú obvodný všeobecný lekár, zubný laborant a stomatológ. V obci je zriadená aj lekáreň. Objekt zdravotného strediska tvoria prízemné budovy, ktoré sú navzájom prepojené. Stredisko už bolo zrekonštruované z obecných zdrojov. Ďalšie zdravotné služby s odbornými ambulanciami a lôžkovými oddeleniami sú dostupné v meste Žilina - vo Fakultnej nemocnici s poliklinikou Žilina - vo vzdialenosti 16 km.

Vzhľadom k postupnému zvyšovaniu vekového priemeru v obci a čoraz vyššiemu zastúpeniu starších obyvateľov je potrebné do budúcnosti riešiť oblasť sociálnej starostlivosti o starších a postihnutých obyvateľov. V súčasnosti obec zabezpečuje opatrovateľskú službu a rozvozy obedov. V tejto súvislosti je potrebné vybudovať v obci denný stacionár s bezbariérovým prístupom. Tu by bolo možné v rámci starostlivosti o starších a postihnutých občanov zabezpečiť komplexné



opatrovateľské služby spojené s lekárskou starostlivosťou a doplnené o klubovňu pre dôchodcov. Obec stavia Domov pre seniorov s kapacitou 28 lôžok s celoročným pobytom.

2.4.10 ŠPORT A REKREÁCIA

V tesnej blízkosti školského športového areálu je miestne futbalové ihrisko, v dobrom stave, pravidelne udržiavané. Športový areál od futbalového ihriska delí plocha s krytým posedením pre obyvateľov. Súčasťou futbalového ihriska je i menšia budova, v ktorej sú šatne. Budovu je potrebné rekonštruovať a rozšíriť jej kapacitu. Športový areál by bolo vhodné doplniť vybudovaním krytej tribúny aj s ďalšími novovytvorenými priestormi, v ktorých by boli zriadené šatne, prevádzkové priestory, klubovňa, zasadačka.

V priestoroch pri futbalovom ihrisku a športovom ihrisku je možné uvažovať o vybudovaní malého prírodného amfiteátra.

V areáli MŠ sa nachádza aj vyasfaltovaná plocha, ktorá slúži ako verejné športovisko nielen pre deti a mládež, ale aj pre dospelých obyvateľov. Je potrebná jeho kvalitnejšia povrchová úprava. V budove MŠ je zriadené súkromné fitnesscentrum.

2.4.11 KULTÚRA

Obecný Kultúrny dom je situovaný v centre obce. Je to však na pomery obce veľmi veľká stavba, preto polovica objektu bola odpredaná súkromnému vlastníkovi – Dlhopoľským strojárňam. V nedávnom období boli zrekonštruované vonkajšie priestory obcej časti Kultúrneho domu (fasáda, okná, strecha). Obec má v pláne pokračovať v rekonštrukcii a modernizácii vnútorných priestorov kultúrneho domu (javisko, ozvučenie, osvetlenie, sála a iné).

Medzi pravidelné kultúrno-spoločenské akcie patrí obecná zabíjačka spojená s fašiangovým pochodom masiek po obci, naposledy sa uskutočnila 2. februára 2020. Podujatie organizovala obec, Združenie rodičov ZŠ s MŠ a občianske združenie Dlhopoľci. Ďalšie akcie sú organizované pri príležitosti Dňa matiek, Športový deň detí, Uvítanie detí do života a iné. V roku 2020 mala obec jubilejné 700.výročie prvej písomnej zmienky o obci. Avšak vzhľadom na celosvetovú pandémiu COVID-19 nebolo možné toto výročie dôstojne osláviť. Oslavy sa v 9/2021a



pri tejto príležitosti bola vydaná monografia obce Dlhé Pole - HISTÓRIA A SÚČASNOSŤ.

Obec vydáva obecné noviny Dlhopol, v roku 2021 je to už 9. ročník. V novinách, ktoré majú viac ako 20 strán, sa okrem štatistiky, ekonomických informácií o obci a zasadnutiach obecného zastupiteľstva dozvedia obyvatelia aj to, ktoré aktivity a akcie sa podarilo zrealizovať a ktoré sa museli odvolať. Vydávané sú v mesiaci január za predošlý rok.

V obci je zriadené zaujímavé Drotárske múzeum Jozefa Holánika Bakela.

Dominantné postavenie v obci má Farský kostol sv. Martina - biskupa, eklektická stavba z druhej polovice 19. storočia, postavený bol v roku 1735 a následne v roku 1812 bol zväčšený. Kapacita je vyhovujúca, technický stav je dobrý. Vo vnútri bolo vybudované podlahové vykurovanie, vonkajšie aj vnútorné osvetlenie.

2.4.12 CESTOVNÝ RUCH A INFRAŠTRUKTÚRA PRE TURISTOV

Ubytovacie a stravovacie kapacity sú v malom množstve dostupné, ale je potrebné ich do budúcnosti viac spropagovať, rozšíriť a skvalitniť, aby sa zvýšila návštevnosť obce. Ubytovanie je možné v súkromnom ubytovacom zariadení Na Hlaváčovej, stravovanie je možné v pohostinstve s reštauráciou.

V obci je zriadené turisticky zaujímavé Drotárske múzeum Jozefa Holánika Bakela. Významnú súčasť kultúrnej histórie obce Dlhé Pole tvorí drotárstvo. Niektorí občania Dlhého Poľa ho preslávili aj za hranicami obce i republiky. Mnohí z nich dosiahli v tomto remesle pozoruhodné výsledky a zároveň povýšili drotárstvo na umenie. Jedným z najvýznamnejších predstaviteľov drotárskeho remesla, ktorý sa preslávil doma i vo svete, je Jozef Holánik Bakel. Založil dielňu vo Varšave a zároveň získal niekoľko významných ocenení na medzinárodných výstavách. V 1940 usporiadal učiteľ Karol Guleja na novej škole (súčasná materská škola) 1. výstavu drotárstva a jeho národopisu, ktorá sa stala základom Drotárskeho múzea v Budatíne. Neskôr drotárstvo vo svojej pôvodnej funkcii zaniklo. V súčasnosti sa prezentuje ako druh umenia. Významnou súčasťou kultúrno-historického potenciálu obce Dlhé Pole je preto aj národná kultúrna pamiatka zapísaná v Ústrednom zozname pamiatkového fondu. Ide o Bakelov dom - umiestnený v strede obce. Je to zrubová štvorpriestorová stavba na kamennej podmurovke s pavlačou na bočnej fasáde. Objekt má sedlovú strechu a postavil ho drotársky majster Jozef Holánik Bakel. Objekt je vo



vlastníctve Bakelových dedičov. Rodina získala na budovu dotáciu z Ministerstva kultúry a dom je zrekonštruovaný vrátane strechy.

Do kultúrno-historického potenciálu obce je možné zaradiť aj pôvodnú historickú urbanistickú štruktúru tvorenú reťazovou zástavbou pozdĺž miestnej komunikácie riečky Dlhopolka. Prevažnú časť zachovanej pôvodnej ľudovej architektúry tvoria zrubové prízemné domy, súčasťou ktorých sú hospodárske budovy. V centre obce sa okrem Bakelovho domu nachádzajú i ďalšie pôvodné drotárske domy zo začiatku 20. storočia. Určitú historickú a architektonickú hodnotu majú aj ďalšie drobné stavby sakrálneho charakteru - kaplnka U Mrníkov, kríž, kamenné stĺpy so sochami. V extraviláne obce sa nachádza aj evidovaná archeologická lokalita z obdobia púchovskej kultúry - výšinné sídlisko v polohe Žiare.

Rekreačný potenciál je veľmi rozsiahly. Jeho danosti a aktivity majú miestny a regionálny význam. Vzhľadom na pomerne odľahlú polohu obce sa ale nepredpokladá nárast jej významu v cestovnom ruchu medzinárodnej kategórie. Hornatý charakter katastra obce neobsahuje mimoriadne zaujímavé a atraktívne vrcholové partie alebo vyhlídkové body. Ide o súvislú zalesnenú plochu, ktorá poskytuje intimitu a izolovanosť rekreačného prostredia. Obec má predpoklady na rozvoj vidieckeho cestovného ruchu a nenáročného turizmu, spojeného s prechádzkami po lese, v rámci pešej turistiky. Vo vyšších polohách je možné sčasti využiť podmienky na zimné športy, najmä na bežecké lyžovanie. Obec má ideálne podmienky na chatárenie a chalupárenie, čo je dané jej kopaničiarskou časťou - osadami, lazmi a usadlosťami roztrúsenými po okolitých svahoch, ktoré v súčasnosti nespĺňajú nároky na moderné bývanie. Mnohé z týchto usadlostí už odkúpili noví majitelia - chalupári - od pôvodných osadníkov a prebudovávajú si tieto objekty na rekreačný účel. K týmto usadlostiam je však náročný prístup, po lesných a poľných cestách, v zimnom období veľmi komplikovaný, často až nemožný.

Celkovo sa na území obce nachádza 27 osád :

Hlaváčová, Halákovia, Kosivné, Lazy, Skalka, Klukani, Lazy - Klukany, Kravárska, Kravárska pod Vrštovnou, Stolečné, Gále, Gále - Muránska, Podvysoké, Bonce, Zlatnícka, Poľovná - Bonec, Hrivické, Fabulské, Štefánska, Roviny, Ostré, Kalnová, Lovisko, Močiare, Smrdlavá, U Minárikov, U Puckárov, U Voloňov, U Čujdov, U Veščisov - Rybničiská, Prípory, U Voloňov (Janišovci), U Voloňov II (V riekach), Zakamenné pod Vrštovnou, Rieky, Podkýčerie, U Hrubáňov, Osičie. Takmer všetky



sa nachádzajú v hodnotnom prírodnom prostredí, vhodnom pre rekreáciu a oddych vo forme chalupárenia.

Prírodné prostredie obce Dlhé Pole má už rozbehnutý rekreačný potenciál. V budúcnosti sa obec môže zamerať na rozvoj malokapacitného privátneho ubytovania. Intravilánom a extravilánom obce vedú turistické trasy a to trasa „zelená“ - Chodník drotárov. Turistické trasy a cyklotrasy sú podrobne popísané na webovej stránke www.drotaria.sk.

2.4.13 MEDZINÁRODNÝ KONTEXT A PARTNERSTVÁ

Obec je členom :

- ZMOS - Združenia miest a obcí Slovenska,
- Združenia Hričov.

2.4.14 ZHRNUTIE SOCIOEKONOMICKEJ ANALÝZY

V katastrálnom území rozvojovo dominuje lesné hospodárstvo a poľnohospodárska výroba. Ďalšou oblasťou rozvoja na ktorú má územie podmienky a potenciál je rekreačná funkcia najmä na okolitých lazoch formou chatárstva a chalupárstva. V roku 2020 bol v obci evidovaný stav 1899 obyvateľov. Od roku 2010 sa znížil stav o 90 obyvateľov. V rokoch 2011 – 2020 bol zaznamenaný každoročne prirodzený úbytok obyvateľov, okrem roku 2019. Najvyššiu hodnotu dosiahol v roku 2015, kedy nastal prirodzený úbytok 22 obyvateľov. Počas sledovaných rokov bol prevažne dosahovaný kladný prírastok prisťahovaním, okrem rokov 2016 a 2019. Najviac nových prisťahovaných obyvateľov zaznamenala obec v rokoch 2011 a 2017. Veková štruktúra je pre ďalší rozvoj nepriaznivá, pretože podiel obyvateľov v predproduktívnom veku ku poproduktívnemu je 0,61.

Od roku 2014 do roku 2020 dosahovala obec každoročne kladné hospodárske výsledky. Hospodársku základňu v obci tvoria poľnohospodárstvo a lesníctvo, výroba, služby a cestovný ruch. Pôsobia tu podnikateľské subjekty zaoberajúce sa výrobnou činnosťou a poskytovaním opravárenských služieb - Píla Dlhé Pole, Pálenica Dlhé Pole, Dlhopoľské strojárne, Poľnohospodárske družstvo. V obci sa nachádzajú obchodné prevádzky - maloobchodné potraviny 5x, kvetinárstvo, pohostinstvo 4x, reštaurácia, trhový predaj ovocia a zeleniny z



južnejších častí Slovenska, nepravidelný stánkový predaj ošatenia a obuvi. Služby - kaderníctvo a fitness centrum.

V rámci občianskej vybavenosti je v obci Obecný úrad, Kultúrny dom, zdravotné stredisko, Základná škola s materskou školou, pošta, knižnica, školské ihriská so športovým areálom, futbalové ihrisko, kostol, farský úrad, cintorín, Dom smútku, Hasičská zbrojnica, maloobchodné predajne potravín, pohostinstvo s reštauráciou. Základná škola s materskou školou v Dlhom Poli zastrešuje predškolské a základné školské vzdelanie nielen pre deti z Dlhého Poľa, ale aj zo Svederníka, Keblova a Marčeka. Základná škola a Materská škola prevádzkujú svoju činnosť v dvoch samostatných, od seba niekoľko desiatok metrov vzdialených budovách. V obci je prevádzkované zdravotné stredisko. Stredisko využívajú nielen obyvatelia obce Dlhé Pole, ale aj obyvatelia z okolitých obcí Svederník, Marček a Keblov. Svoje ambulancie tu majú obvodný všeobecný lekár, zubný laborant a stomatológ. V obci je zriadená aj lekárňa. Obec zabezpečuje opatrovateľskú službu a rozvozy obedov. V tejto súvislosti je potrebné vybudovať v obci denný stacionár s bezbariérovým prístupom. Tu by bolo možné v rámci starostlivosti o starších a postihnutých občanov zabezpečiť komplexné opatrovateľské služby spojené s lekárskou starostlivosťou a doplnené o klubovňu pre dôchodcov.

Pri školskom športovom areály je umiestnené futbalové ihrisko. Súčasťou futbalového ihriska je i menšia budova, v ktorej sú šatne. Budovu je potrebné rekonštruovať a rozšíriť jej kapacitu. Športový areál by bolo vhodné doplniť vybudovaním krytej tribúny aj s ďalšími novovytvorenými priestormi, v ktorých by boli zriadené šatne, prevádzkové priestory, klubovňa, zasadačka. V budove MŠ je zriadené súkromné fitnesscentrum. V obci je zriadené zaujímavé Drotárske múzeum Jozefa Holánika Bakaľa.

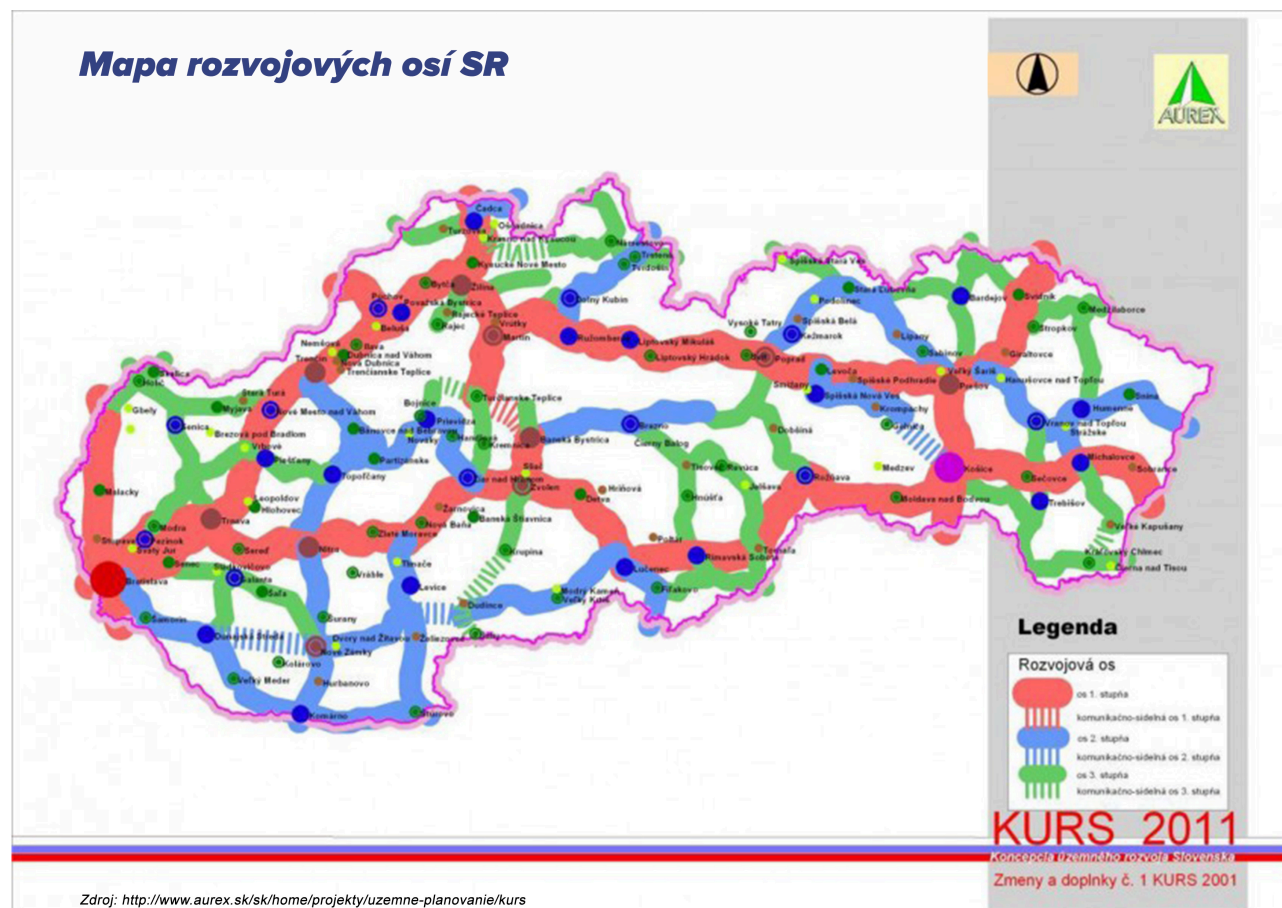
2.5 ÚZEMNO-TECHNICKÁ ANALÝZA

Územno-technická analýza je zameraná predovšetkým na zistenie kvality dopravnej a technickej vybavenosti územia. Okrem toho sa tu nachádzajú informácie o rozvojových osiach a limitoch využitia územia.



2.5.1 ROZVOJOVÉ OSI

Rozvojová os je pomyselná línia, ktorá určuje smerovanie rozvoja územia. Táto os je definovaná v strategickom dokumente Konceptia územného rozvoja Slovenska (KURS 2001, s aktualizáciou z roku 2011).



Rozvojové osi tvoria priestor pre vyváženú hierarchizovanú sídelnú štruktúru územia. Podporujú väzby medzi obcami a poskytujú priestor pre vyvážený sídelný rozvoj. Tieto osi sú dôležitým aspektom trvalej udržateľnosti. Obcou neprechádza žiadna rozvojová os, ale leží v blízkosti rozvojovej osi prvého stupňa, ktorá prechádza cez mesto Žilina.

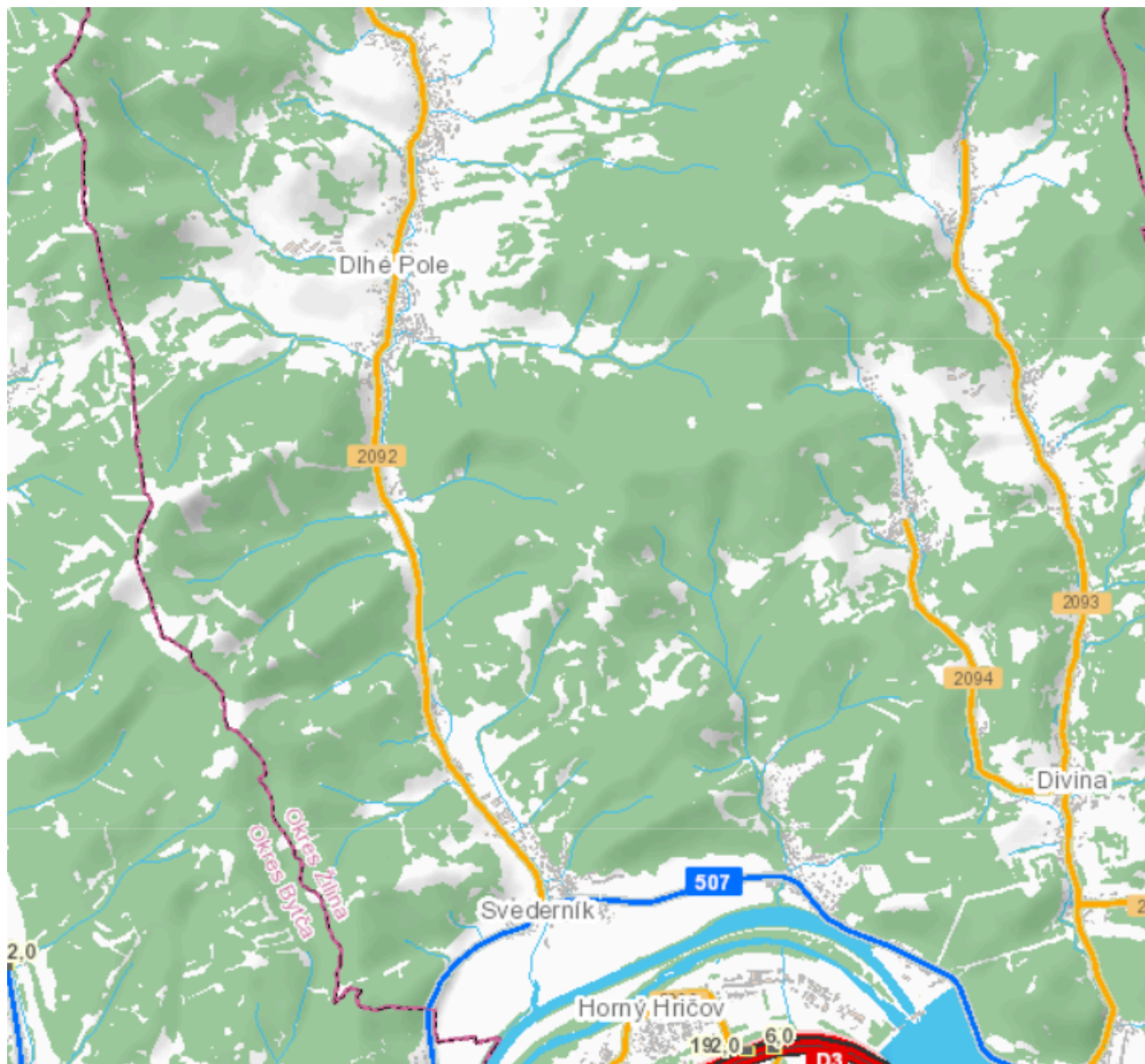
2.5.2 DOPRAVNÁ INFRAŠTRUKTÚRA

Dopravná infraštruktúra je tvorená sústavou komunikácií a zariadení, ktoré slúžia na plnenie jednej zo základných ľudských potrieb - dopravy a prepravy.



2.5.2.1 CESTNÁ DOPRAVA

Kostru základného komunikačného systému v obci tvorí cesta 3. triedy č. III/2092 s napojením na Svederník. Ďalej sa cesta III/2092 sa napája na cestu 2. triedy č. II/507 Žilina - Bytča.



Hlavnú dopravnú os (cestu 3. triedy) v obci dopĺňajú obslužné komunikácie s kolmým napojením a miestne komunikácie. Sieť miestnych komunikácií je rozsiahla - v celkovej dĺžke 20,2 km. Z toho 4,5 km tvorí cesta 3. triedy, ostatné sú miestne komunikácie. Bezprašné cesty sú v dĺžke 11,5 km. ŽSK na najfrekvencovanejšej časti obce, kde sa nachádza Obecný úrad, škola a kostol, na ceste 3. triedy zabezpečil v predošlom období jej opravu novým asfaltovým povrchom. Pozdĺž tejto cesty je však vybudovaných len málo chodníkov a chýba tu aj systémové odvodnenie celej



komunikácie.

Obslužné komunikácie dopĺňajú celý komunikačný systém obce. Väčšinou ide o obojsmerné cesty nedostatočných šírkových parametrov, bez chodníkov. Vo veľkej miere majú narušený asfaltový a štrkový povrch, taktiež sú bez odvodnenia. Obslužné komunikácie a lesné cesty musia byť zriadené a udržiavané v prejazdnom stave aj v extraviláne obce, pretože vedú k jednotlivým osadám a kopaniciam. Tieto cesty sú v nevyhovujúcom technickom stave, mnohé sú poškodené od ťažkých mechanizmov zväžajúcich drevo.

2.5.2.2 HROMADNÁ DOPRAVA

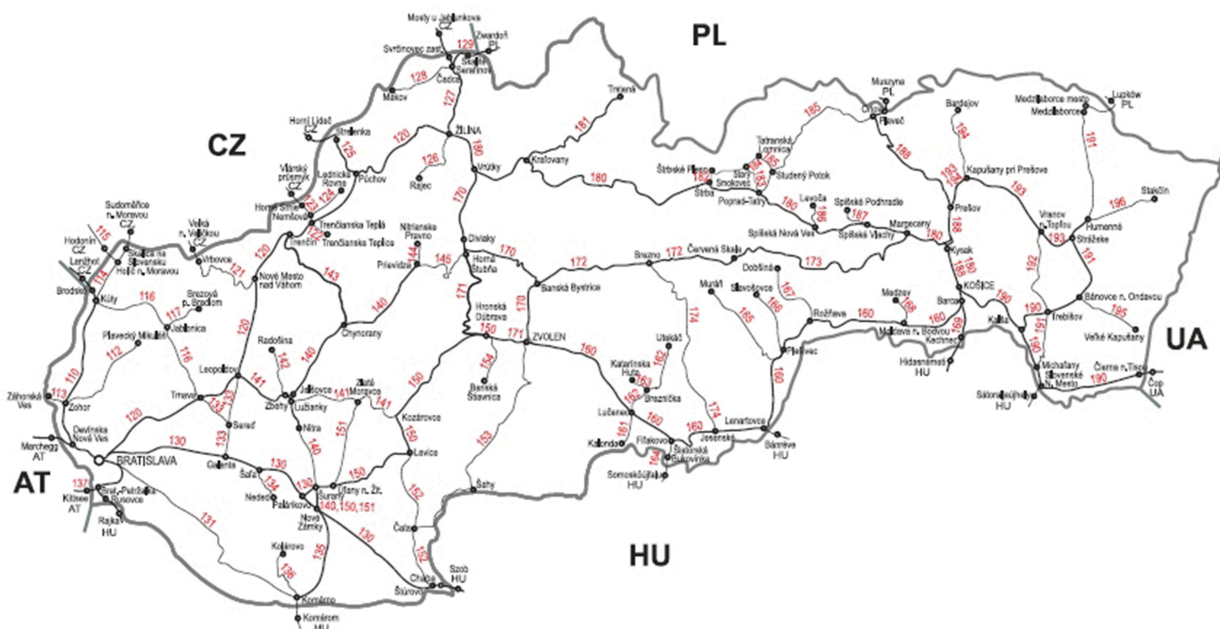
Komunikáciou 3. triedy je obec napojená na Žilinský regionálny dopravný systém formou autobusovej prepravy. V intraviláne obce na uvedenej ceste sú zriadené 3 otočné miesta pre autobusy. Točne sú na vyhovujúcich miestach, ale vyžadujú si úpravu, priestorové rozšírenie a vyriešenie parkovania osobných vozidiel. Problém nastáva najmä v zimných mesiacoch, ktoré zvyčajne súkromné osobné vozidlá blokujú otáčanie autobusu. Všetky využívané priestory autobusovou prepravou a osobnými motorovými vozidlami treba označiť a regulovať dopravnými značkami. V rámci obce zabezpečuje hromadnú prepravu osôb Dopravný závod SAD Žilina. Ide o priemerne 8 spojov denne na trase Žilina - Dlhé Pole a späť. V intraviláne obce je situovaných 13 autobusových zastávok, ktoré už boli priebežne rekonštruované, prestrešené a zmodernizované.

2.5.2.3 ŽELEZNIČNÁ DOPRAVA

Obcou nevedie žiadna železničná trať. Najbližšia možnosť využitia osobnej železničnej dopravy je v krajskom meste Žilina, ktoré je vzdialené 14 km.



Mapa železničnej siete SR



Zdroj: http://www.zsr.sk/slovensky/cestovny-poriadok-2014-2015.html?page_id=3404

2.5.2.4 LODNÁ DOPRAVA

Obcou netečie rieka na ktorej by mohla byť prevádzkovaná lodná doprava.

2.5.2.5 LETECKÁ DOPRAVA

Najbližšie letisko Žilina je verejné medzinárodné letisko pre leteckú dopravu. Služi pre región severozápadného Slovenska s približne 1,2 mil. obyvateľov. Je vybudované v obci Dolný Hričov, 10 km západne od Žiliny. Letisko je využívané pre leteckú dopravu slovenských a zahraničných leteckých spoločností, lety firemných a súkromných lietadiel, letecký výcvik a športové lietanie, sanitné lety, špeciálne letecké práce a činnosť letectva Armády SR. Obchodné využitie, zabezpečenie prevádzkových služieb a technickú obsluhu letiska Žilina vykonáva Letisková spoločnosť Žilina, akciová spoločnosť, ktorá je prevádzkovateľom letiska.

2.5.2.6 STATICKÁ DOPRAVA

Parkovanie v obci je prevažne riešené individuálne na vlastných pozemkoch alebo v



súkromných garážach majiteľov a obyvateľov. V jednotlivých prípadoch a podľa miestnych pomerov je parkovanie možné aj na okrajoch obslužných komunikácií, hlavne v ich koncových priestoroch, ktoré sú určené nie na otáčanie vozidiel. Parkovacie plochy v centrálnej časti obce sú nedostatočné a do budúcnosti bude potrebné v rámci rekonštrukcie miestneho cestného systému realizovať rozšírenie parkovacích plôch. Nové odstavné plochy by podporili rastúci význam obce z hľadiska rekreačnej funkcie a pribúdajúcich turistických aktivít.

2.5.2.7 PEŠIA DOPRAVA

Vybudované chodníky v intraviláne sú prevažne len pozdĺž cesty 3. triedy aj to len v niektorých úsekoch, tvoria sieť v celkovej dĺžke 1,9 km. Obslužné miestne komunikácie sú bez chodníkov, pričom sú tieto cesty nevyhovujúce z hľadiska nedostatočného šírkového profilu, čo značne znižuje bezpečnosť chodcov - hlavne detí a seniorov.

2.5.2.8 CYKLISTICKÁ DOPRAVA

Intravilánom a extravilánom obce vedie turistická trasa a to trasa zelená, ktorá sa nazýva Chodník drotárov. Turistické trasy a cyklotrasy sú podrobne popísané na webovej stránke www.drotaria.sk.

2.5.3 TECHNICKÁ INFRAŠTRUKTÚRA

Technická infraštruktúra je tvorená sústavou inžinierskych sietí, ktoré zabezpečujú obsluhu územia. Túto obsluhu zabezpečujú energetické, informačné alebo ďalšie špecifické systémy, ktorých súčasťou sú v základnom usporiadaní zdroje, rozvody, odberné miesta alebo súčasti zariadení, spotrebiče a ďalšie špecifické zariadenia, ktorými sa väčšinou menia parametre dodávaných médií alebo signálov.

Jednotlivé prvky technickej infraštruktúry výrazne zasahujú do života obyvateľov tým, že ovplyvňujú životné prostredie a vytvárajú limity v podobe ochranných, bezpečnostných a hygienických pásiem. Na druhej strane ale taktiež vytvárajú podmienky pre fungovanie všetkých ostatných systémov v spoločnosti.



2.5.3.1 ZÁSOBOVANIE VODOU

V obci sa začali postupne budovať vodovody už v r. 1965 v osade Boncova a Žlabina. Vodovod Žlabina sa už nevyužíva. Vodný zdroj pri súčasnej ZŠ bol vybudovaný v r. 1977. Tvoria ho 2 vrty, z ktorých sa voda čerpadlom privádza do dvoch vodojemov o objeme 2 x 100 m³. Tento systém tvorí najväčší zdroj pitnej vody v obci. Ďalšími zdrojmi pitnej vody v obci sú pramene Záhrady, Ritvina a Bonce, kde sú tiež vybudované vodojemy zásobujúce hornú časť obce.

Vzhľadom na nekonceptnosť a nesprávne dimenzovanie pri výstavbe vodovodov v minulosti musela byť v roku 1981 aj v roku 1994 realizovaná rekonštrukcia obecného vodovodu. Celková dĺžka hlavného vodovodného potrubia je 3 km a dĺžka vodovodných prípojok je 5,5 km. Na vodovod je napojených celkovo 75% obyvateľov obce.

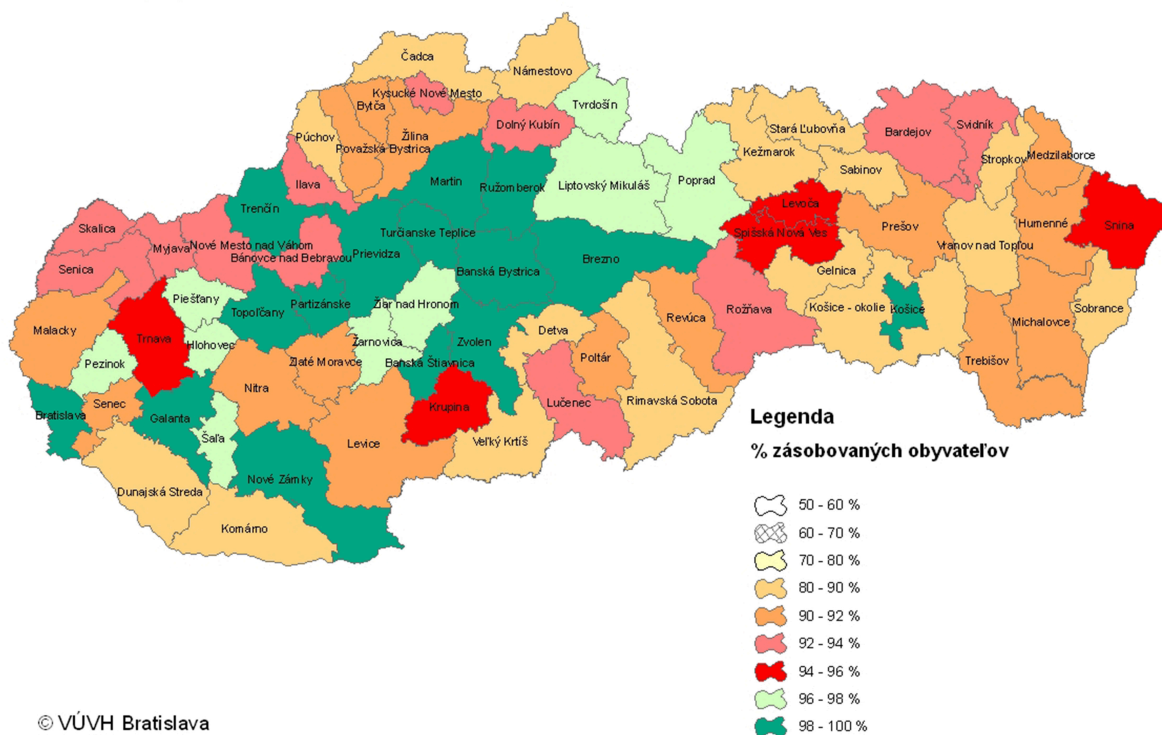
V obci je zriadených 550 vodovodných prípojok, v jednotlivých domácnostiach však nie sú inštalované vodomery. Existujúca vodovodná sieť vedie mimo hlavného cestného telesa - cez pozemky rodinných domov. V minulosti bol problém s kvalitou vody dodávanej do domácností, nebola upravovaná, nespĺňala požadované parametre. Tento problém obec vyriešila zakúpením automatických chlóravačov, čím je už zabezpečená štandardná úroveň kvality vody dodávanej do domácností.

Súčasný objem vody kapacitne vyhovuje požiadavkám miestnych obyvateľov, avšak po rozšírení bytovej výstavby bude potrebné hľadať nové zdroje, napríklad získavať vodu zo Starej Bystrice. K tomu bude potrebné vybudovať hlavný prívod vody do existujúceho vodojemu a úpravne vody, prípadne podľa potreby zvýšiť kapacitu týchto zariadení. Obec Dlhé Pole je zahrnutá do plánov rozvoja vodohospodárskej sústavy s uvažovaným napojením sa na skupinový vodovod Žilina - Bytča.



Podiel obyvateľov zásobovaných vodou z verejných vodovodov v roku 2015

Mapka č. 3



© VÚVH Bratislava

Zdroj: <http://www.minzp.sk/files/sekcia-vod/mapa-3-podiel-vv-na-zasobovani-r-2015-jpg-415-kb.jpg>

2.5.3.2 ZÁSOBOVANIE ELEKTRICKOU ENERGIU

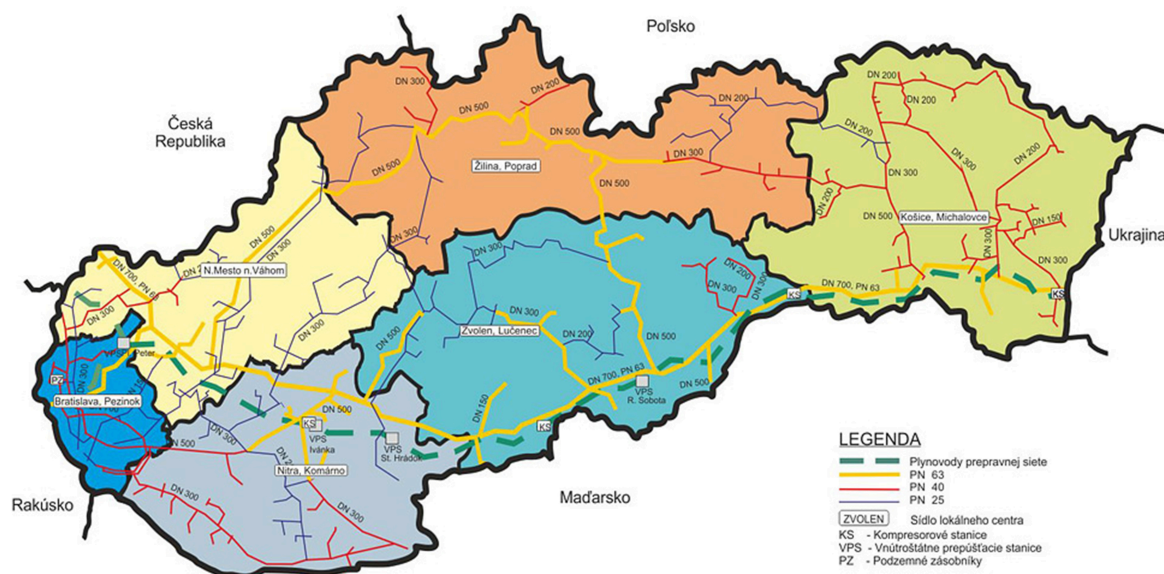
Obec je komplexne elektrifikovaná. Jej celé územie je zásobované elektrinou z vysokonapäťovej odbočky kmeňového vedenia, prichádzajúceho z obce Veľké Rovné. Táto odbočka prechádza extravilánom a čiastočne aj intravilánom obce. Na severnom okraji katastrálneho územia obce sú inštalované dve transformačné stanice, pripojené na linku, vedúcu zo severu z územia Turzovky (Turkov, Dlhá nad Kysucou). V katastri obce je následne vybudovaných celkovo 17 menších trafostaníc.

2.5.3.3 ZÁSOBOVANIE PLYNOM

Na území obce je kompletne vybudovaná plynárenská sieť. Pre všetkých existujúcich potenciálnych odberateľov plynu sú vytvorené podmienky. Prípadné ďalšie rozširovanie plynovodnej sústavy je možné iba v prípade nových stavebných činností a rozšírenia IBV.



Mapa plynovodnej siete SR



Zdroj: http://www.spp-distribucia.sk/sk_distribucna-siet/sk_mapa-distribucnej-siete

2.5.3.4 ZÁSBOVANIE TEPLOM

Štruktúra bytového fondu z hľadiska dodávky tepla pre vykurovanie a prípravu teplej úžitkovej vody je charakterizovaná decentralizovaným spôsobom zásobovania teplom so spaľovaním plynu a tuhých palív (uhlie, drevo) v lokálnych spotrebičoch a kotloch na ústredné vykurovanie. Objekty občianskej vybavenosti sú zásobované teplom z vlastných zdrojov tepla, najmä ústredným vykurovaním.

2.5.3.5 ODVÁDZANIE A LIKVIDÁCIA ODPADOVÝCH VÔD

V obci nie je vybudovaná splašková kanalizácia. Jednotlivé domy sú odkanalizované vlastnou domovou kanalizáciou (žumpami, resp. septikmi). V rámci spracovaného investičného zámeru sa počíta so zapojením sa obce do výstavby stokovej siete s napojením na obec Svederník na kanalizačný zberač Hričov. Už je spracovaná aj projektová dokumentácia spoločnosťou SEVAK a.s. Žilina a prebieha zameranie trasy. Na roky 2021 až 2025 je plánovaná výstavba tejto kanalizácie.

Dažďová kanalizácia je odvádzaná v hlavnom cestnom telese. Dažďové vody sú odvádzané na obslužné cesty a odtiaľ odtekajú do potokov a do riečky Dlhopolka. Riečka tečie prevažne pozdĺž

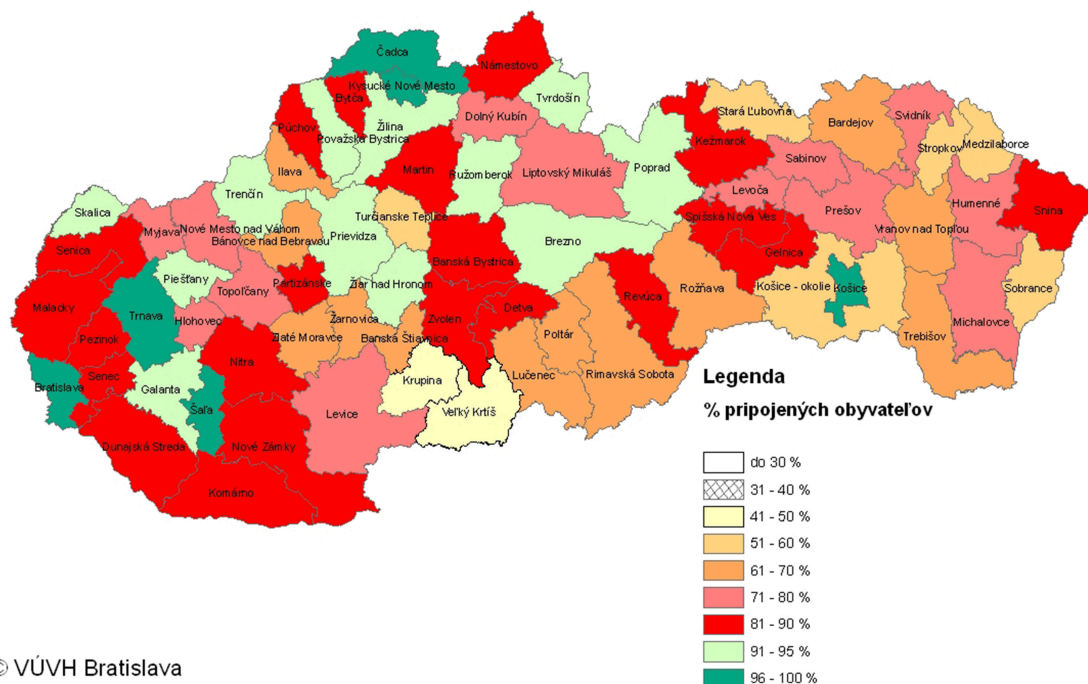


hlavnej komunikácie 3.triedy. Je z väčšej časti regulovaná. Na jej toku je množstvo prístupových mostíkov k jednotlivým rodinným domom a 16 mostov. Stav mostov je nevyhovujúci k intenzívnejšiemu využívaniu prepravy a je potrebné počítať s ich údržbou a postupnou rekonštrukciou - rozšírenie, preverenie statiky konštrukcií, údržba zábradlia, nájazdové a výjazdové časti mosta, okolité priestranstvo.

Odvádzanie a likvidácia odpadových vôd

Mapka č. 7

Podiel obyvateľov bývajúcich v domoch pripojených na verejnú kanalizáciu v roku 2015 pri plnom zabezpečení požiadaviek EÚ



2.5.3.6 TELEKOMUNIKÁCIE

Obec je dostatočne pokrytá kvalitou aj kapacitou všetkými mobilnými operátormi. Pevná sieť telekomunikácií je taktiež dostatočne vybudovaná. V rámci príjmu televízneho signálu je obec pokrytá digitálnou sieťou.

Miestny rozhlas je prevádzkovaný už na princípe bezdrôtového systému. Systém bol vybudovaný ešte v roku 2001 a od vtedy bol už rekonštruovaný. Napájanie batériami je zabezpečené cez verejné osvetlenie. Tieto batérie majú obmedzenú kapacitu a vplývajú na kvalitu vysielania.



2.5.3.7 VEREJNÉ OSVETLENIE

Verejné osvetlenie pozostáva z celkovo 200 svietidiel. Je vybudované len v intraviláne obce, v osadách

a na kopaniciach nie je verejné osvetlenie. Súčasnú osvetlenie je už kompletne rekonštruované s novými modernými úspornými žiarivkami. V prípade rozširovania IBV bude potrebné osvetlenie dobudovať.

2.5.4 LIMITY VYUŽITIA ÚZEMIA

Limitmi využitia územia sa rozumejú regulatívy, ktoré vychádzajú z platnej územnoplánovacej dokumentácie na úrovni obce, alebo nadradenej územnoplánovacej dokumentácie - územný plán VÚC ŽSK.

2.5.5 ZHRNUTIE ÚZEMNO-TECHNICKEJ ANALÝZY

Hlavnú cestnú komunikáciu v obci tvorí cesta 3. triedy č. III/2092, ktorá prechádza centrom obce. Sieť komunikácií v obci je rozsiahla - v celkovej dĺžke 20,2 km. Z toho 4,5 km tvorí cesta 3. triedy, ostatné sú miestne komunikácie. Bezprašné cesty sú v dĺžke 11,5 km. Pozdĺž ciest je vybudovaných len málo chodníkov a chýba tu aj systémové odvodnenie komunikácií. Obslužné komunikácie dopĺňajú celý komunikačný systém obce. Väčšinou ide o obojsmerné cesty nedostatočných šírkových parametrov, bez chodníkov. Vo veľkej miere majú narušený asfaltový a štrkový povrch, taktiež sú bez odvodnenia. Obslužné komunikácie a lesné cesty musia byť zriadené a udržiavané v prejazdnom stave aj v extraviláne obce, pretože vedú k jednotlivým osadám a kopaniciam. Tieto cesty sú v nevyhovujúcom technickom stave, mnohé sú poškodené od ťažkých mechanizmov zväžajúcich drevo. Hromadnú prepravu osôb zabezpečuje Dopravný závod SAD Žilina. Ide o priemerne 8 spojov denne na trase Žilina - Dlhé Pole a späť. V intraviláne obce je situovaných 13 autobusových zastávok, ktoré už boli priebežne rekonštruované, prestrešené a zmodernizované. Parkovanie je prevažne riešené individuálne na vlastných pozemkoch, alebo v súkromných garážach majiteľov a obyvateľov. V jednotlivých prípadoch a podľa miestnych pomerov je parkovanie možné aj na okrajoch obslužných komunikácií, hlavne v ich koncových priestoroch, ktoré sú určené na otáčanie vozidiel. Vybudované chodníky v



intraviláne sú prevažne len pozdĺž cesty 3. triedy, aj to len v niektorých úsekoch, tvoria sieť v celkovej dĺžke 1,9 km. Obslužné miestne komunikácie sú bez chodníkov, pričom sú tieto cesty nevyhovujúce z hľadiska nedostatočného šírkového profilu, čo značne znižuje bezpečnosť chodcov - hlavne detí a seniorov.

Vodovod je v obci vybudovaný, ale vzhľadom na nekonceptnosť a nesprávne dimenzovanie pri jeho výstavbe v minulosti musel byť v roku 1981 aj v roku 1994 rekonštruovaný. Celková dĺžka hlavného vodovodného potrubia je 3 km a dĺžka vodovodných prípojok je 5,5 km. Na vodovod je napojených celkovo 75% obyvateľov obce. V minulosti bol problém s kvalitou vody dodávanej do domácností, nebola upravovaná, nespĺňala požadované parametre. Tento problém obec vyriešila zakúpením automatických chlórovačov, čím je už zabezpečená štandardná úroveň kvality vody dodávanej do domácností. Obec je elektrifikovaná aj plynofikovaná.

V obci nie je vybudovaná splašková kanalizácia. Jednotlivé domy sú odkanalizované vlastnou domovou kanalizáciou (žumpami, resp. septikmi). V rámci spracovaného investičného zámeru sa počíta so zapojením sa obce do výstavby stokovej siete s napojením na obec Svederník na kanalizačný zberač Hričov. Už je spracovaná aj projektová dokumentácia spoločnosťou SEVAK a.s. Žilina a prebieha zameranie trasy. Na roky 2021 až 2025 je plánovaná výstavba tejto kanalizácie.

2.6 PRÍRODNO-ENVIRONMENTÁLNA ANALÝZA

Prírodno-environmentálna analýza je zameraná na analýzu jednotlivých zložiek životného prostredia. Obsahuje informácie o kvalite ovzdušia, vodstve, odpadovom hospodárstve, reliéfe a ďalších zložkách.

2.6.1 OVZDUŠIE

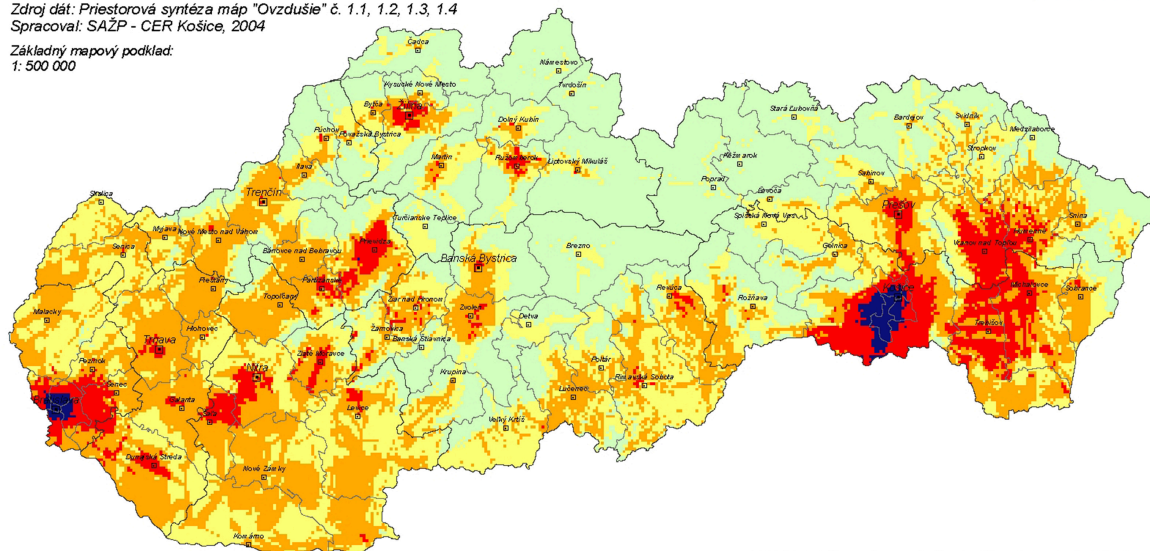
Kvalita ovzdušia v obci patrí podľa mapy zaťaženia základnými znečisťujúcimi látkami do triedy 2 - mierne znečistenie. V katastrálnom území sa nenachádzajú zdroje, ktoré by výraznejšie ovplyvňovali kvalitu ovzdušia. Čiastočnými zdrojmi miestne ovplyvňujúcimi ovzdušie, sú domácnosti, ktoré spaľujú fosílna palivá. V jej blízkosti sa nachádza oblasť s riadením kvality ovzdušia - územie mesta Žilina.



Mapa zaťaženia územia SR základnými znečisťujúcimi látkami

Ovzdušie
2.1

Zdroj dát: Priestorová syntéza máp "Ovzdušie" č. 1.1, 1.2, 1.3, 1.4
Spracoval: SÁŽP - CER Košice, 2004
Základný mapový podklad:
1: 500 000



Triedy znečistenia ovzdušia podľa miery prekročenia nadhraničných hodnôt koncentrácií (NHK)
Air pollution classes according to the degree of concentration limits (CL) exceeding

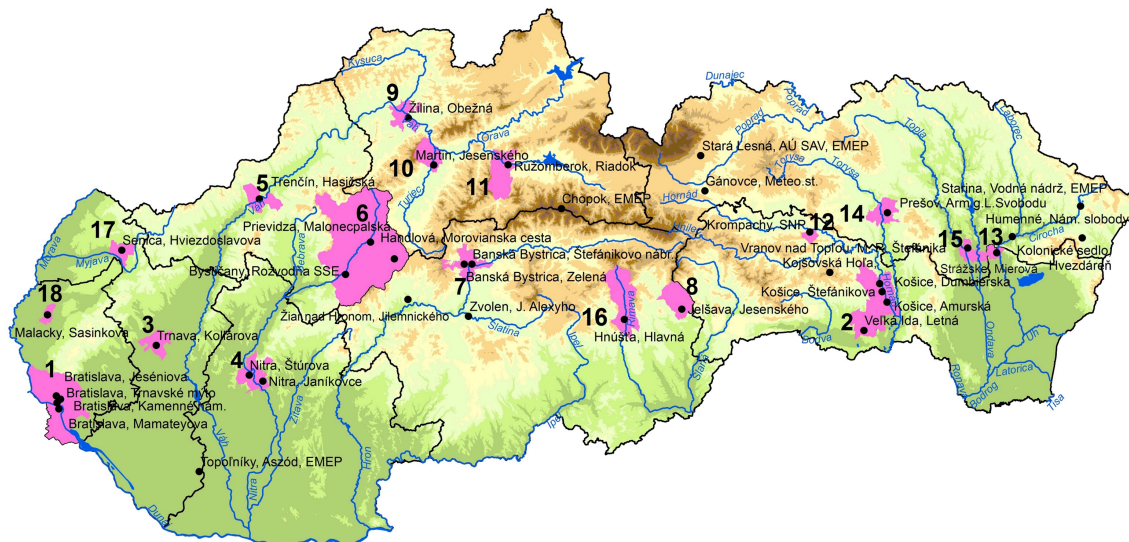
- 1 - minimálne znečistenie (nevyskytuje sa v NHK žiadna látka)
- 2 - mierne znečistenie (vyskytuje sa v NHK 1 látka)
- 3 - stredné znečistenie (vyskytujú sa v NHK 2 látky)
- 4 - zvýšené znečistenie (vyskytujú sa v NHK 3 látky)
- 5 - silné znečistenie (vyskytujú sa v NHK 4 látky)

Mapa predstavuje priestorovú syntézu plôch rozloženia koncentrácií základných znečisťujúcich látok (SO_2 , PM_{10} , NO_2 a CO). Hraničná hodnota zohľadňovaných reálnych koncentrácií pre grafický výstup (výsledná mapa s 5 triedami znečistenia ovzdušia) bola pre SO_2 od $10 \mu\text{g}/\text{m}^3$, PM_{10} od $20 \mu\text{g}/\text{m}^3$, NO_2 od $20 \mu\text{g}/\text{m}^3$ a CO od $600 \mu\text{g}/\text{m}^3$.

Zdroj: http://www.sazp.sk/slovak/posobnost/www_2004/obr_CER04/Ovzdušie_2_1.jpg



Mapa oblastí riadenia kvality ovzdušia v rámci SR



Legenda:

- vymedzené oblasti riadenia kvality ovzdušia
- hranice krajov
- vodné plochy
- vodné toky
- meracie stanice kvality ovzdušia

1 – územie hl.mesta SR Bratislava
2 – územia mesta Košice a obcí Bočiar, Haniska, Sokoľany, Veľká Ida
3 – územie mesta Trnava
4 – územie mesta Nitra
5 – územie mesta Trenčín
6 – územie okresu Prievidza
7 – územie mesta Banská Bystrica
8 – územia mesta Jelšava a obcí Lubeník, Chyžné, Magnezitovce, Mokrú Lúka, Revúcka Lehota
9 – územie mesta Žilina
10 – územia miest Martin a Vrútky

11 – územie mesta Ružomberok
12 – územie mesta Krompachy
13 – územie mesta Strážske
14 – územia mesta Prešov a obce Lubicovce, Kučín, Nižný Hrabovec a Kladzany
15 – územia mesta Vranov n.Topľou a obcí Hencovce, Kúčín, Nižný Hrabovec a Kladzany
16 – územia mesta Hnúšťa a m.č. Brádko, Hačava, Likier, Polom, mesta Tisovec a m.č. Rimavská Píla a obce Rimavské Brezovo
17 – územie mesta Senica
18 – územie mesta Malacky

0 25 50 75 100 Km
Zdroj: <https://www.enviroportal.sk/indicator/detail?id=261&print=yes>

2.6.2 VODNÉ TOKY A PLOCHY

Os katastra obce Dlhé Pole tvorí potok Dlhopolka so svojimi obojstrannými prítokmi. Zdrojom vodnatosti sú dažde a sneh. Geomorfologické a geologické pomery povodia zapríčiňujú nadmernú veľkosť odtoku, vodnú eróziu a prudký priebeh povodňových vln. Spolu s pôdnymi pomermi sa postupne táto oblasť devastuje. Dochádza k odnášaniam pôdy do údolia tokov s veľkým množstvom splavenín. Počas záplav dochádza k poškodzovaniu brehov. Niektoré úseky potokov sú znečistené odpadom a naplaveninami. Podzemné a povrchové vody sú taktiež čiastočne znečisťované komunálnymi odpadmi. Tok potoka Dlhopolka je čiastočne regulovaný. Potok je dlhý 13,2 km, pramení vo výške 750 m.n.m. vo východnej časti Javorníkov. Tečie južným smerom k Svederníku, kde je ľavobrežným prítokom rieky Váh.

Váh je najväčší slovenský prítok Dunaja. Po ústie do Dunaja v Komárne meria 403 km. Vzniká sútokom Bieleho Váhu, ktorý pramení v Zelenom plese pod Kriváňom v Tatrách a Čierneho Váhu,



ktorý pramení pod Kráľovou hoľou. Jeho dlhodobí prietok v Trnovci nad Váhom je $152 \text{ m}^3 \cdot \text{s}^{-1}$, celková plocha povodia je $15\,075 \text{ km}^2$.

2.6.3 PÔDA

Pôdu v obci tvorí poľnohospodárska časť a nepoľnohospodárska časť. Nepoľnohospodárska časť je využívaná hlavne na zastavanie IBV.

Poľnohospodárska pôda v obci je využívaná ako :

- orná pôda - územia, na ktorých PD a SHR pestujú obilniny, okopaniny, krmoviny, záhradné plodiny,
- záhrady - územia na ktorých si pestujú obyvatelia pre vlastnú potrebu zeleninu, kvety, ovocné dreviny,
- trvalé trávne porasty - sú to plochy, ktoré sú kosené alebo spásané dobytkom.

V obci na najväčšej ploche hospodári poľnohospodárske družstvo. Jeho sídlom je obnovený areál PD Dlhé Pole (bývalé JRD) a je zamerané na živočíšnu výrobu (chov jalovic - cca 600 ks). Poľnohospodárske družstvo hospodári na cca 825 ha pôdy, ktorá väčšinou slúži ako krmovinová základňa. Okrem tohto väčšieho obhospodarovateľa v katastri obce sú v obci ďalšie súkromné právnické a fyzické osoby. Obec eviduje v súčasnosti 5 súkromných hospodáriacich roľníkov.

Plošne najviac rozšíreným pôdnym typom je kambizem. Dominantným pedogenetickým procesom pri vzniku kambizemí je sialitizácia, spojená s hnednutím od zlúčením železa. Na územiach, kde je hladina podzemnej vody blízko povrchu vznikla fluvizem. Vytvorila sa na holocénnych aluviálnych sedimentoch. Pôdotvorným procesom bolo hlavne hromadenie humusu, prerušované záplavami riek a sedimentáciou povodňového materiálu. Z hľadiska pôdných druhov sú tu zastúpené ílovito-hlinité až ílovité pôdy, ktoré patria medzi ťažké pôdy.

2.6.4 HLUK

Na území obce ani v jej blízkom okolí nebol identifikovaný žiadny faktor, ktorý by spôsoboval nadmerný hluk. Za zdroj vyššej hlučnosti je možné považovať automobilovú dopravu, hlavne nákladnú na komunikáciách (III. triedy, miestnych, lesných), ktoré prechádzajú intravilánom aj extravilánom obce. Ide o zdroj hluku líniového charakteru.



2.6.5 ŽIARENIE

Zdroje žiarenia je možné rozdeliť na prírodné a umelé. Medzi najčastejšie zdroje prírodného žiarenia patrí radón. V obci bolo identifikované nízke až stredné riziko výskytu radónu. Globálnym problémom, ktorý zasahuje aj do územia obce, je ultrafialové žiarenie. Hrúbka ozónovej vrstvy, ktorá slúži na jeho zachytávanie, je v posledných rokoch nad celým územím SR podpriemerná, t.j. pod hranicou 300 DU (cca 3 mm).

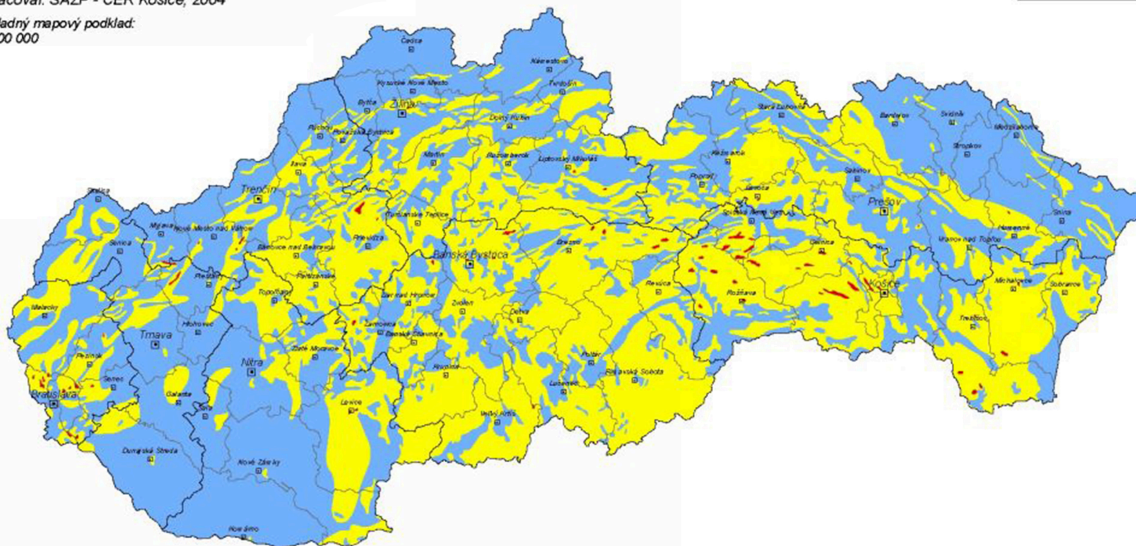
Mapa radónového rizika SR

Odvozená mapa radónového rizika
Derived map of the radon risk

Zdroj dát: Atlas krajiny SR, 2002 a ŠGÚDŠ Bratislava, 1995
Spracoval: SAŽP - CER Košice, 2004

Základný mapový podklad:
1: 500 000

Horninové
prostredie
1.2



Odvozená mapa radónového rizika vychádza zo syntézy výsledkov terénnych meraní objemovej aktivity radónu v pôdnom vzduchu s plynopriepustnosťou hornín. Koncentrácia radónu v pôdnom vzduchu je priamo úmerná hmotnostnej aktivite rádia v horninovom prostredí, hustote horninovného prostredia, koeficientu emanácie a nepriamo úmerná pórovitosti. Stupeň radónového rizika vyjadruje riziko prenikania radónu z podlažia do stavebných objektov.

Radónové riziko
Radon risk

- nízke
- stredné
- vysoké

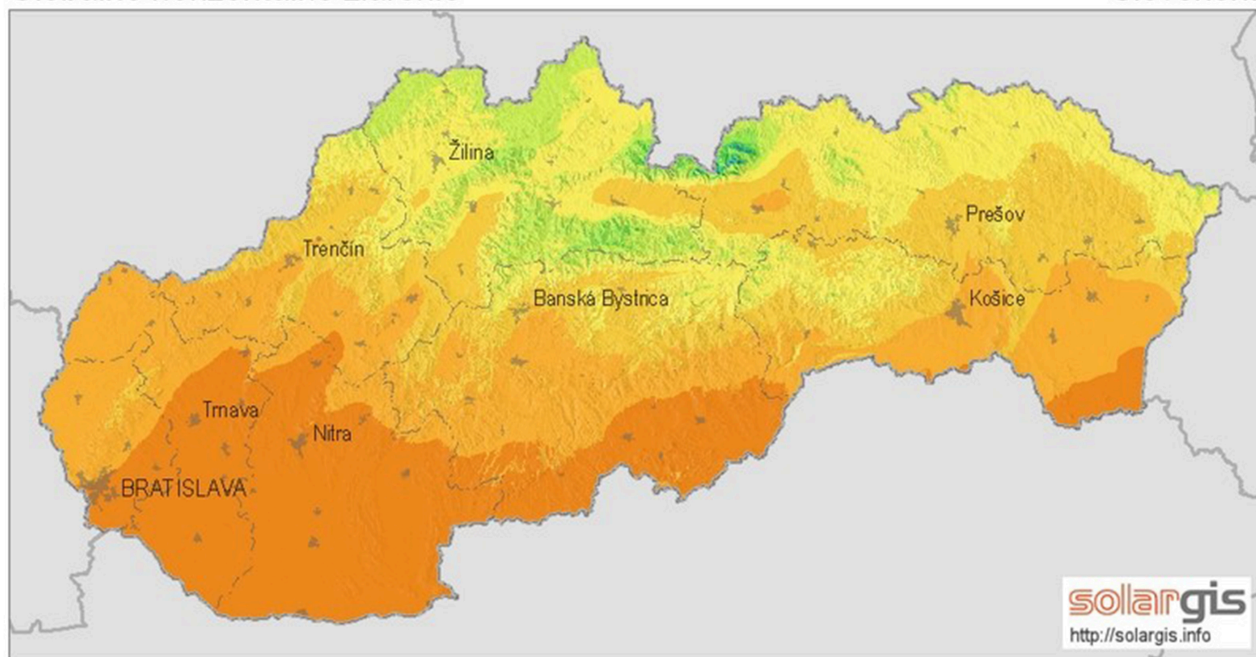
Zdroj: <http://www.sazp.sk/public/index/go.php?id=635&id=977&idf=149&lang=sk>



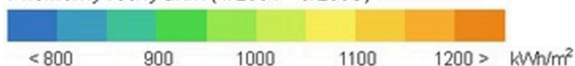
Mapa globálneho horizontálneho žiarenia v SR

Globálne horizontálne žiarenie

Slovensko



Priemerný ročný úhrn (4/2004 - 3/2009)



0 25 50 km

© 2010 GeoModel, s.r.o.

Zdroj: <http://www.stavebne-forum.sk/sk/article/18155/nazory-na-energeticku-vyhodnost-slnecnych-elektarni-sa-rozchadzaju/>

2.6.6 ODPADOVÉ HOSPODÁRSTVO

Vývoz tuhého komunálneho odpadu zabezpečuje obec prostredníctvom spoločnosti T+T Žilina, ktorá realizuje odvoz raz za 2 týždne. Je tu zavedená separácia odpadu - plasty, sklo, papier, tetrapaky, kovové obaly, šatstvo a olej. Osobitne sa likviduje aj biologicky rozložiteľný odpad. Obec 2x ročne zabezpečuje zber veľkoobjemového odpadu, ktorý môžu obyvatelia uložiť do veľkokapacitných kontajnerov.

Aj napriek všetkým aktivitám obce sa v intraviláne aj extraviláne objavujú neriadené, tzv. čierne skládky domového odpadu. Časť z nich sa podarilo odstrániť, ale niektoré ešte stále občania využívajú na vývoz odpadu zo svojich domácností.

Pri rodinných domoch sú vybudované žumpy a septiky na domový odpad. Mnohé domácnosti však nemajú vybudovaný systém zachytávania a čistenia odpadových vôd a splaškové vody častokrát končia priamo v potoku Dlhopolka. Spoločnosť SEVAK začala s prípravou projektu "Odkanalizovanie obcí Dlhé Pole, Svederník, Divina, Divinka". Je v štádiu vydaného územného



rozhodnutia a prebieha stavebné konanie.

2.6.7 ZELEŇ

Zeľeň sa delí na tú, ktorá tvorí extravilán obce a tú, ktorá sa nachádza v jeho intraviláne, v zastavanom území. Plochy zelene tvoria verejná zeľeň v centre, na cintoríne, brehové porasty pri vodnom toku Dlhopolka, verejná zeľeň v areáloch ZŠ a MŠ. Intravilán obce je tvorený zeľeňou, ktorá má najmä antropogénny pôvod (vytvorená človekom). Ide najmä o zeľeň záhrad rodinných domov, ktorá je v súkromnom vlastníctve obyvateľov, a preto je druhovo rozmanitá. Na verejných priestranstvách sa nachádzajú zelené plochy či sprievodná zeľeň komunikácií.

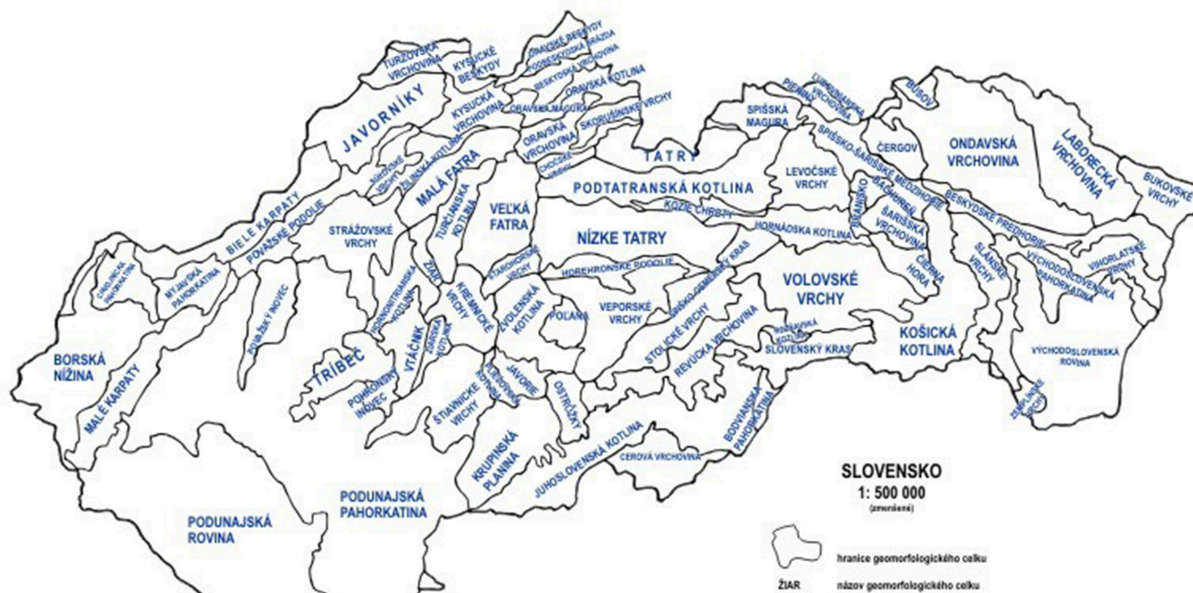
Lesy v Dlhom Poli sú považované za organickú súčasť poľnohospodárstva, ktoré využíva prevažne pôdu vyklčovaných z okolitých lesov. Lesy v Dlhom Poli sú ihličnaté, tvorené červenými smrekmi, borovicami a jedľami, ale v menšej miere sa vyskytujú listnaté stromy. Lesy sú z časti vo vlastníctve Štátnych lesov a časť obhospodaruje urbariát, resp. dedičia bývalých majiteľov, ktorým boli lesy po roku 1945 skonfiškované v prospech štátu a v roku 1994 vrátené. Vysporiadanie mnohých súkromných lesov v Dlhom Poli je zložité a komplikované. V súčasnosti dochádza k veľkému výrubu okolitých lesov novými majiteľmi, pričom nie vždy je zabezpečená dostatočná výsadba a ošetrovanie vyrúbaných častí.

2.6.8 RELIÉF

Obec leží v nadmorskej výške 392 m n. m., niektoré jej kopanice však ležia vo výške 600-700 m n. m. Okolie tvoria chrbty pohoria Javorníky, s najvyšším vrchom Kázická Kýčera s nadmorskou výškou 900 m n. m.



Mapa reliéfu SR

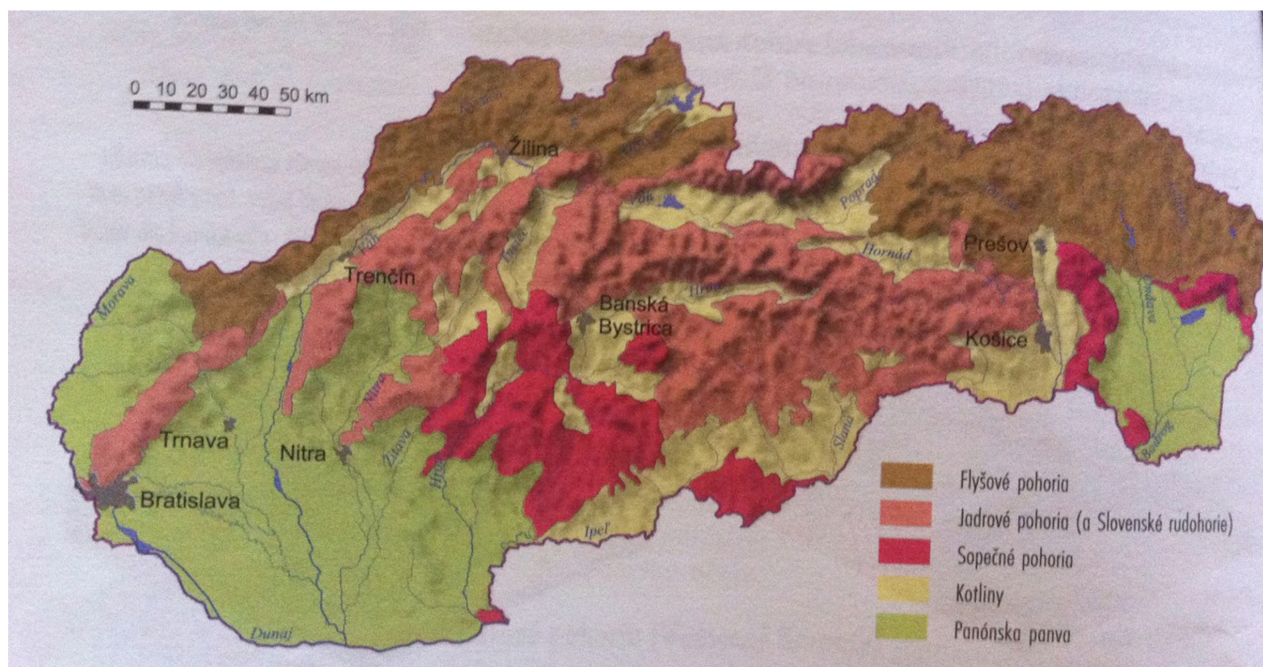


Zdroj: http://www.herber.webz.cz/www_slovakia/geomorfologie.html

© RNDr. Mária Blížová, Václav Sulák 2004
GEOMORFOLOGICKÉ CELKY PODLA E.MAZÚR, MLUKNŠ 1990



Mapa digitálneho modelu reliéfu SR



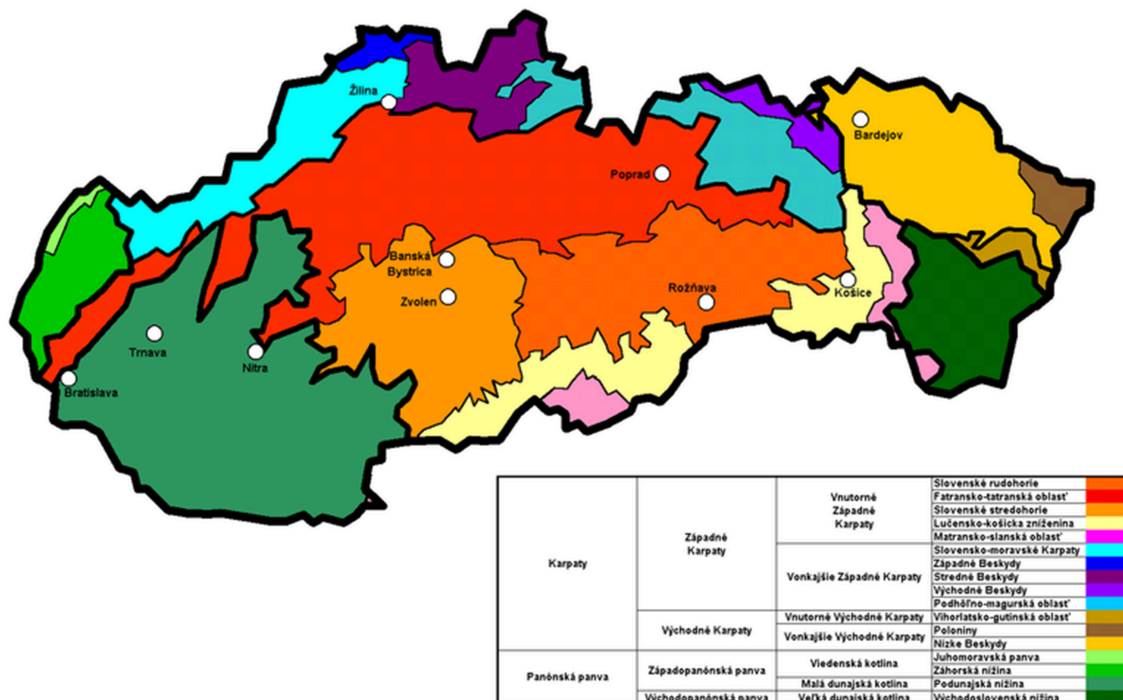
Zdroj: <http://geografiapreziakov.webnode.sk/a9-rocnik/poznamky/povrch-slovenska/>

2.6.9 GEOMORFOLOGICKÉ ČLENENIE

Geomorfologické členenie povrchu Zeme je systematické a hierarchické usporiadanie geomorfologických celkov (pohoria, vrchoviny, nížiny) na základe ich geomorfologickej príbuznosti a blízkosti. Je to druh fyzicko-geografického členenia povrchu Zeme. Vodidlom pri zoskupovaní príbuzných celkov je do značnej miery spoločná geologická minulosť, no prihliada sa aj ku geografickým faktorom.



Mapa geomorfologického členenia SR



Zdroj: https://sk.wikipedia.org/wiki/Geomorfologick%C3%A9_%C4%BDenenie_Slovenska#/media/File:Geomorphologische_Einteilung_der_Slowakei.png

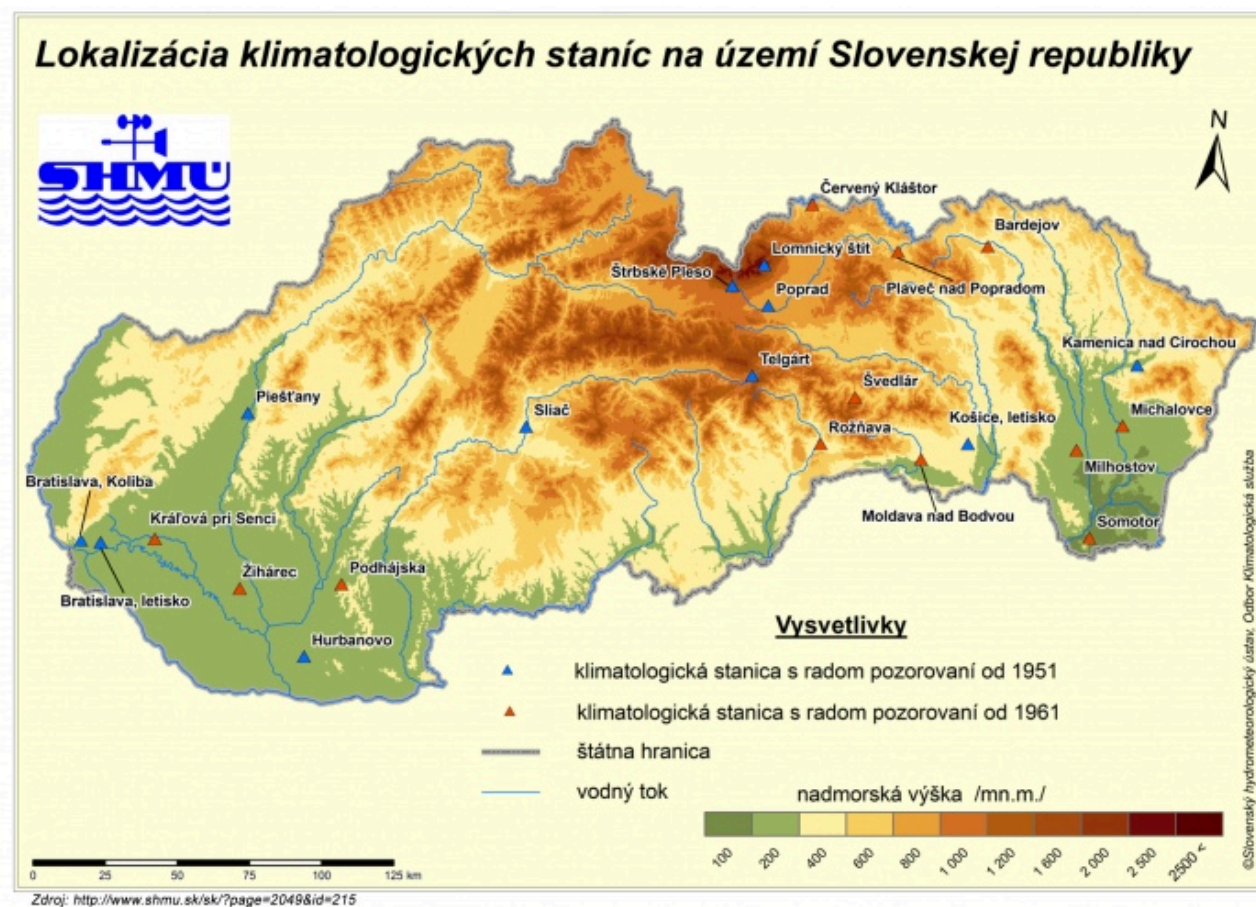
Z geomorfologického hľadiska sú Javorníky súčasťou subprovincie Vonkajšie Západné Karpáty a jej oblasti Slovensko-moravské Karpáty. Vnútorne sa člení na dva podcelky – Vysoké Javorníky a Nízke Javorníky.

2.6.10 GEOLOGICKÉ PODLOŽIE

Katastrálne územie sa nachádza na rozhraní flyšového a bradlového pásma. Flyšové pásmo tvorí mohutný oblúk. Je budované jednotvárne sa striedajúcimi vrstvami pieskovcov a ílovcov vrchnej kriedy a paleogénu. Pieskovce a niektoré ílovce, ako materské horniny, poskytujú pomerne málo živín, preto pôdy na ňom sú menej úrodné. Pohorie Javorníky je tvorené flyšovými horninami, často sa striedajú prachové ílovce s plochami pieskovcov.

2.6.11 KLIMATICKÉ PODMIENKY

Klíma v tejto oblasti je mierne teplá. Zimy tu bývajú pomerne chladné so snehovou prikrývkou trvajúcou 80 až 120 dní. Územie nad 600 m. n. m. patrí už do chladnej klimatickej oblasti. Priemerný ročný úhrn zrážok ktoré tu boli namerané je 800 až 900 mm.



2.6.12 RASTLINSTVO

Územie obce sa zaraďuje do fyto geografickej oblasti západokarpatskej flóry, do obvodu západobeskydskej flóry. Z časti na územie zasahuje aj obvod predkarpatskej flóry. Najrozšírenejšou vegetačnou jednotkou sú bukové a jedľovo-bukové lesy. V stromovom poschodí prevláda buk s rozšírením jedle. Pretože buk tvorí hustý zápoj, v jeho tieni sa spravidla nevyskytuje krovinaté poschodie. Bylinné poschodie je niekedy riedke a vo všeobecnosti rôznorodé, čo vyplýva z rozličných ekologických podmienok.

2.6.13 ŽIVOČÍŠTVO

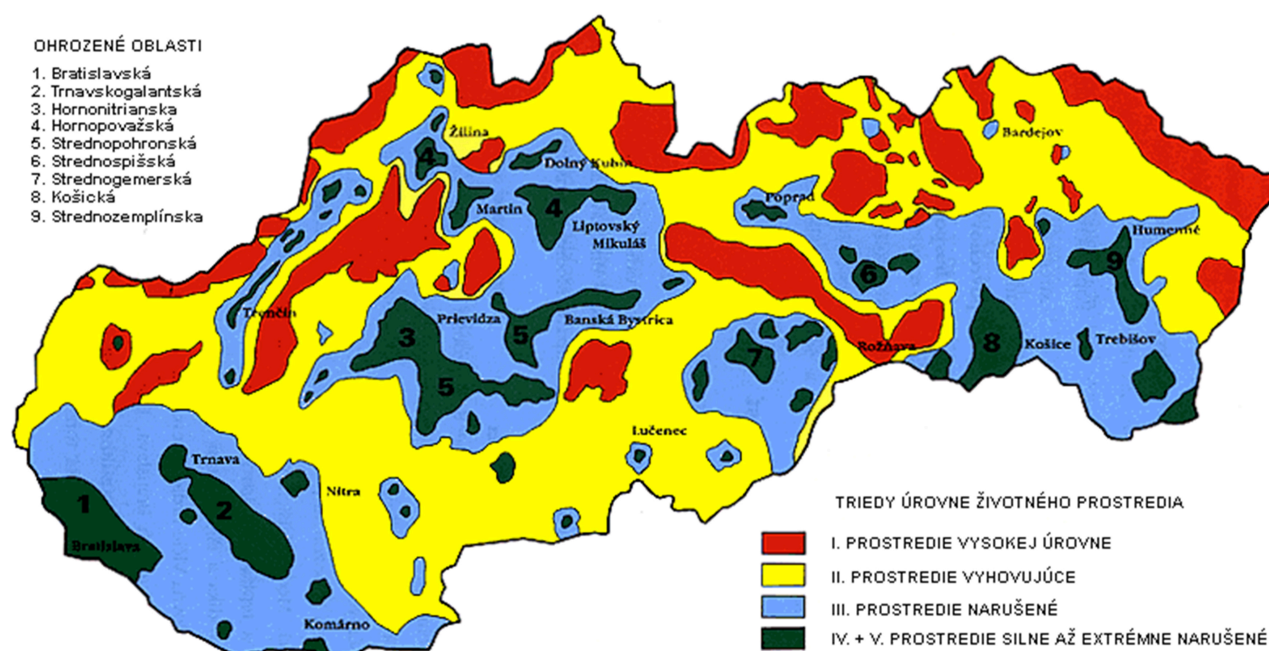
Fauna na tomto území svojím charakterom odpovedá živočíšnym spoločenstvám podhorského a horského pásma. Nachádzajú sa tu z veľkých šeliem – medveď hnedý, vlk dravý, rys ostrovid a mačka divá. Sú tu taktiež zastúpené aj drobné cicavce.



2.6.14 ŽIVOTNÉ PROSTREDIE

Zdrojom negatívnych účinkov v obci na životné prostredie je hlavná cesta, vedúca centrom obce. Prináša tieto súvisiace negatívne javy - hlučnosť, prašnosť, exhaláty, vibrácie a bezpečnosť - hlavne pri zväžaní dreva ťažkou lesnou technikou. Obec dôsledne zabezpečuje vhodné podmienky pre nakladanie s odpadmi, podporuje separovanie aj likvidáciu BIO odpadu. Podľa mapy životného prostredia patrí územie do prostredia II. vyhovujúce.

Mapa úrovni životného prostredia jednotlivých oblastí SR



Zdroj: http://www.sazp.sk/slovak/periodika/sprava/SPRAVA95/STAV/enstav_m1.html

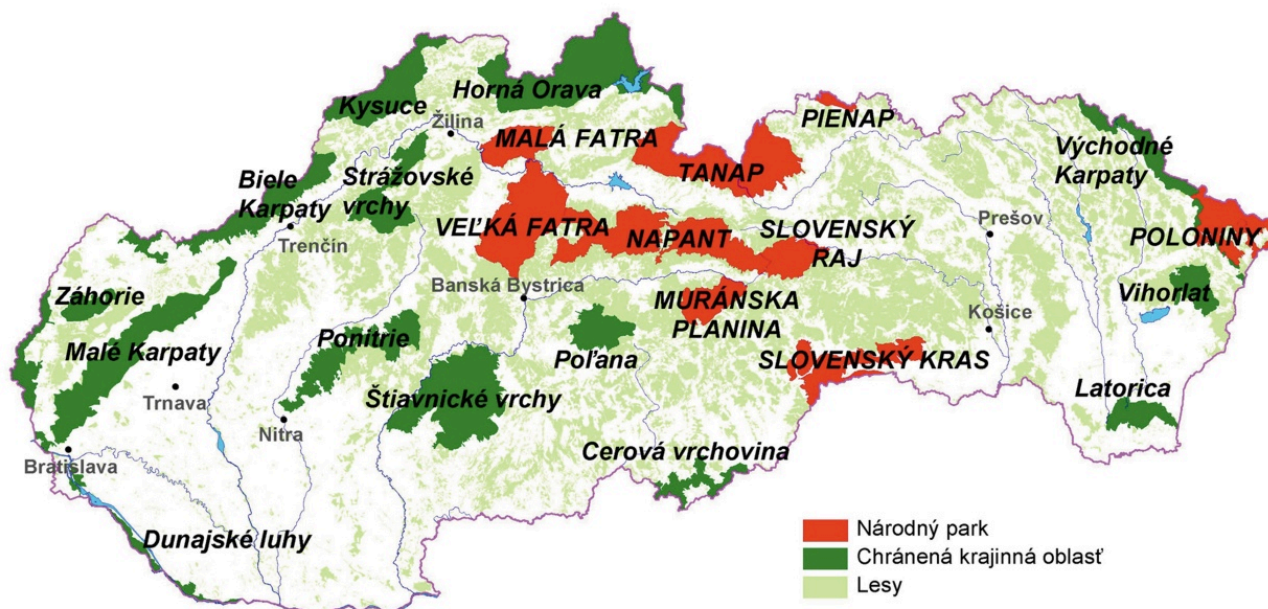
2.6.15 OCHRANA PRÍRODY A KRAJINY

V rámci ochrany prírody a krajiny je potrebné dbať predovšetkým na ochranu 3 základných zložiek: vody, ovzdušia a samotnej prírody a krajiny. Starostlivosť o vodu je vymedzená v zákone č. 364/2004 Z. z. o vodách a o zmene a doplnení v znení neskorších predpisov. Tento zákon vytvára podmienky na všestrannú ochranu povrchových a podzemných vôd, vrátane vodných



ekosystémov a od vôd priamo závislých krajinných ekosystémov, na zlepšenie stavu povrchových vôd a na ich účelné a hospodárne využívanie. Na ochranu ovzdušia slúži zákon č. 137/2010 Z. z. o ovzduší v znení neskorších predpisov o ochrane ovzdušia, ktorý upravuje práva a povinnosti právnických a fyzických osôb pri ochrane ovzdušia pred vnášaním znečisťujúcich látok ľudskou činnosťou a spôsobom obmedzenia následkov znečisťovania. Základným právnym predpisom na ochranu prírody je zákon č. 543/2002 Z. z. o ochrane prírody a krajiny v znení neskorších predpisov.

Mapa národných parkov a chránených krajinných oblastí SR



Zdroj: https://www.google.sk/search?q=mapa+reliefu+SR&source=inms&tbn=isch&sa=X&ved=0ahUKEwjyotFnL7NAhUsEJoKHUBZAHIQ_AUICCGB&biw=1366&bih=643#imgrc=LWTv7wZKkxZW1M%3A

Celé katastrálne územie obce patrí do prvého stupňa ochrany. Nepatrí do Národného zoznamu chránených vtáčích území, ani do území zaradených do zoznamu NATURA 2000.

V území sa nachádzajú 3 biocentrá regionálneho významu.



2.6.16 LIMITY VYUŽITIA ÚZEMIA A POTENCIÁLNE ROZVOJOVÉ PLOCHY

Limity využitia územia vyplývajú zo záväznej časti územného plánu obce). Z pohľadu prírodno-environmentálnej analýzy ide o územia, ktoré sú definované v zmysle zákona o ochrane prírody a krajiny č. 543/2002 a vyhláškou Ministerstva ŽP SR č. 24/2003, ktorou sa vykonáva zákon č. 543/2002 o ochrane prírody a krajiny. Potenciálne rozvojové plochy sú územia, ktoré je možné využiť na rozvoj takých činností, ktoré sú v súlade so zákonom o ochrane prírody a krajiny a nenarušia ráz a charakter obce.

2.6.17 ZHRNUTIE PRÍRODNO-ENVIRONMENTÁLNEJ ANALÝZY

V katastrálnom území sa nenachádzajú zdroje, ktoré by výraznejšie ovplyvňovali kvalitu ovzdušia. Čiastočnými zdrojmi miestne ovplyvňujúcimi ovzdušie, sú domácnosti, ktoré spaľujú fosílnu palivú. Os katastra obce Dlhé Pole tvorí potok Dlhopolka so svojimi obojstrannými prítokmi. Tok potoka Dlhopolka je čiastočne regulovaný, je dlhý 13,2 km, pramení vo výške 750 m.n.m. vo východnej časti Javorníkov. Tečie južným smerom k Svederníku, kde je ľavobrežným prítokom rieky Váh. Za zdroj vyššej hlučnosti je možné považovať automobilovú dopravu, hlavne nákladnú na komunikáciách (III. triedy, miestnych, lesných), ktoré prechádzajú intravilánom aj extravilánom obce. Ide o zdroj hluku líniového charakteru.

Vývoz tuhého komunálneho odpadu zabezpečuje obec prostredníctvom spoločnosti T+T Žilina, ktorá realizuje odvoz raz za 2 týždne. Je tu zavedená separácia odpadu - plasty, sklo, papier, tetrapaky, kovové obaly a olej. Osobitne sa likviduje aj biologicky rozložiteľný odpad. Obec 2x ročne zabezpečuje zber veľkoobjemového odpadu, ktorý môžu obyvatelia uložiť do veľkokapacitných kontajnerov.

Klíma v tejto oblasti je mierne teplá. Zimy tu bývajú pomerne chladné so snehovou prikrývkou trvajúcou 80 až 120 dní. Územie nad 600 m. n. m. patrí už do chladnej klimatickej oblasti. Priemerný ročný úhrn zrážok ktoré tu boli namerané je 800 až 900 mm.

Lesy v Dlhom Poli sú považované za organickú súčasť poľnohospodárstva, ktoré využíva prevažne pôdu vyklčovanú z okolitých lesov. Lesy v Dlhom Poli sú ihličnaté, tvorené červenými smrekmi, borovicami a jedľami, ale v menšej miere sa vyskytujú listnaté stromy. Lesy sú z časti vo



vlastníctve Štátnych lesov a časť obhospodaruje urbariát, resp. dedičia bývalých majiteľov, ktorým boli lesy po roku 1945 skonfiškované v prospech štátu a v roku 1994 vrátené. Vysporiadanie mnohých súkromných lesov v Dlhom Poli je zložité a komplikované. V súčasnosti dochádza k veľkému výrubu okolitých lesov novými majiteľmi, pričom nie vždy je zabezpečená dostatočná výsadba a ošetrovanie vyrúbaných častí.

2.7 ZHODNOTENIE PRIESKUMOV VEREJNEJ MIENKY

Zhodnotenie prieskumu verejnej mienky je samostatnou prílohou dokumentu.

2.8 SWOT ANALÝZA

SWOT analýza je základným analytickým nástrojom, ktorý slúži na zhodnotenie súčasného stavu riešeného územia.

2.8.1 CELKOVÁ SWOT ANALÝZA

Výsledná SWOT analýza			
Silné stránky		Slabé stránky	
» Kopaničiarsky charakter obce s mnohými usadlosťami	6	» Nevybudovaná kanalizácia v obci	9
» Prírodné podmienky a objekty vhodné na chalupárčenie	8	» Komplikované vlastnícke vzťahy lesných pozemkov a pozemkov v intraviláne	7
» Kvalitné životné prostredie a lesy	9	» Nedostatočne vybudované podmienky pre voľnočasové aktivity	6
» Poloha v blízkosti krajského mesta	9	» Nevybudovaný amfiteáter	6
» Drotárske tradície a Múzeum drotárstva	8	» Nerozvinuté služby pre cestovný ruch	7
» Blízkosť hraníc s českou a poľskou	7		

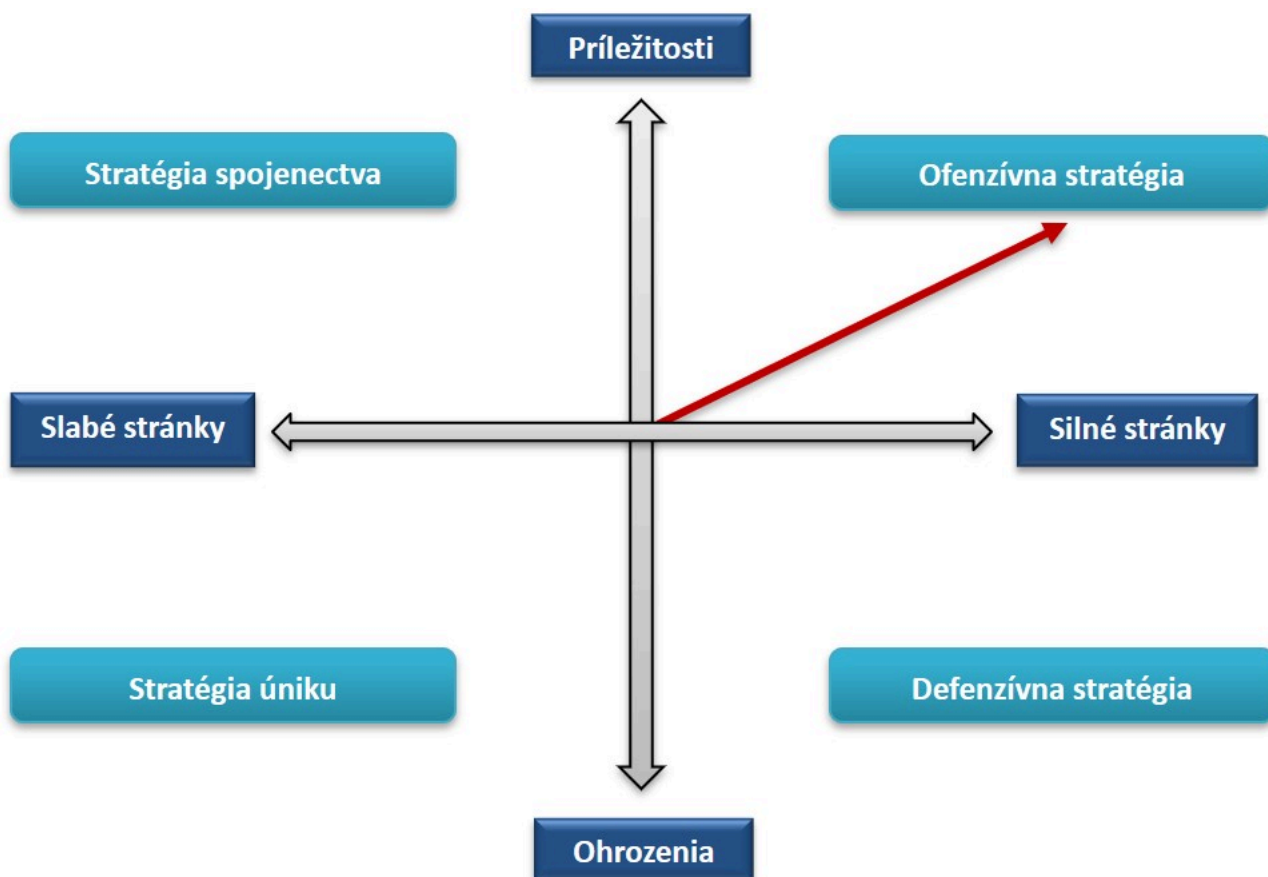


Príležitosti		Ohrozenia	
» Dostatok odbornej aj neodbornej pracovnej sily	8	» Odstáňovanie obyvateľov po ukončení vzdelania za kvalifikovanou prácou	9
» Oživenie tradičnej umeleckej výroby a remesiel založených na miestnych surovinových zdrojoch	9	» Starnutie populácie a zvyšujúci sa počet prijímateľov sociálnych služieb	7
» Využitie rozptýlenej kopaničiarskej zástavby pre chalupárčenie	9	» Potreba riešenia vlastníckych práv pri investíciách spoločenského záujmu	7
» Ponuka pozemkov s vybudovanou infraštruktúrou pre IBV	8	» Negatívna spoločenská atmosféra vyplývajúca zo sociálnych pomerov	6
» Cezhraničná spolupráca v oblasti drotárstva - výstavy tradičných remesiel s českou a poľskou	7		
» Pracovné príležitosti v oblasti služieb cestovného ruchu	6		

2.8.0.1 TYP VÝSLEDNEJ STRATÉGIE

Na základe hodnôt z tejto tabuľky bolo možné určiť typ výslednej stratégie. Zatiaľ čo rozdiel silných a slabých stránok vyšiel $47 - 35 = 12$, rozdiel príležitostí a ohrození bol $47 - 29 = 18$, čo spoločne udáva ofenzívny typ stratégie.

Ide o najatraktívnejší strategický variant. Môže si ho zvoliť také riešené územie, v ktorom prevažujú silné stránky nad slabými a príležitosti nad hrozbami. Vzhľadom na výraznú prevahu silných stránok je obec schopná využiť všetky ponúkajúce sa príležitosti. Odporúča sa ofenzívna stratégia z pozície sily.





2.9 MATICA VZÁJOMNÝCH VÄZIEB SWOT ANALÝZY

FORMULÁR Č. A 11 - MATICA VZÁJOMNÝCH VÄZIEB SWOT ANALÝZY

	1) Dostatok odbornej aj neodbornej pracovnej sily	2) Oživenie tradičnej umeleckej výroby a remesiel založených na miestnych surovinových zdrojoch	3) Využitie rozptýlenej kopaničiarskej zástavby pre chalupárčenie	4) Ponuka pozemkov s vybudovanou infraštruktúrou pre IBV	5) Cezhraničná spolupráca v oblasti drotárstva - výstavy tradičných remesiel s českom a poľskom
A) Kopaničiarsky charakter obce s mnohými usadlosťami			++	+	
B) Prírodné podmienky a objekty vhodné na chalupárčenie			+		



	1) Dostatok odbornej aj neodbornej pracovnej sily	2) Oživenie tradičnej umeleckej výroby a remesiel založených na miestnych surovinových zdrojoch	3) Využitie rozptýlenej kopaničiarskej zástavby pre chalupárčenie	4) Ponuka pozemkov s vybudovanou infraštruktúrou pre IBV	5) Cezhraničná spolupráca v oblasti drotárstva - výstavy tradičných remesiel s českom a poľskom
C) Kvalitné životné prostredie a lesy			+		
D) Poloha v blízkosti krajského mesta		+	++	++	
E) Drotárske tradície a Múzeum drotárstva	+				
F) Blízkosť hraníc s českom a poľskom		+			

FORMULÁR Č. A 11 - MATICA VZÁJOMNÝCH VÄZIEB SWOT ANALÝZY



	6) Pracovné príležitosti v oblasti služieb cestovného ruchu
A) Kopaničiarsky charakter obce s mnohými usadlosťami	
B) Prírodné podmienky a objekty vhodné na chalupárčenie	
C) Kvalitné životné prostredie a lesy	
D) Poloha v blízkosti krajského mesta	++
E) Drotárske tradície a Múzeum drotárstva	
F) Blízkosť hraníc s českým a poľskom	+



STRATEGICKÁ ČASŤ

Strategická časť obsahuje stratégiu rozvoja riešeného územia pri zohľadnení jeho vnútorných špecifík. Určuje hlavné ciele a priority rozvoja územia pri rešpektovaní princípov regionálnej politiky v záujme dosiahnutia vyváženého udržateľného rozvoja. Po zhodnotení pripravenosti projektových zámerov sa navrhuje celá štruktúra jednotlivých cieľov, priorít, opatrení a aktivít, ktoré je potrebné postupne naplniť.












3.1 OPIS ROZVOJOVEJ STRATÉGIE

V rámci rozvojovej stratégie bola vyhotovená hierachicky usporiadaná štruktúra cieľov, priorít, opatrení a aktivít. V nadväznosti na ciele boli definované priority a opatrenia, ktoré ich bližšie špecifikujú. Najdôležitejšou časťou sú aktivity, teda konkrétne projektové zámery, realizáciou ktorých bude zároveň postupne naplnená vízia obce.

3.2 VÍZIA

„Moderná obec strednej veľkosti s vybudovanou infraštruktúrou, so zameraním na využitie svojich prírodných, materiálnych, ľudských zdrojov a tradícií a vyhľadávanou lokalitou pre cestovný ruch a chatárenie.“





3.3 HIERARCHICKÁ ŠTRUKTÚRA





Ukazovateľ výstupu  Projektový zámer  Príprava projektu  Akčný plán 
Monitorovanie  Finančný rámec  Hodnotiace kritérium 
Výnosovo-nákladová analýza  Mapa aktivít 

CIEĽ 1: HOSPODÁRSKA OBLASŤ

Priorita 1.1: Infraštruktúra

Opatrenie 1.1.1: Dopravná infraštruktúra

Aktivita 1.1.1.1: Obnova krytu miestnych komunikácií po ukončení budovania kanalizačnej siete    

Aktivita 1.1.1.2: Dobudovanie chodníkov v intraviláne    



Aktivita 1.1.1.3: Rekonštrukcia 13 mostov ponad Dlhopolku 🏠 📄 ★ €

Aktivita 1.1.1.4: Vybudovanie odstavnej plochy pri kostole 🏠 📄 ★ €

Aktivita 1.1.1.5: Rekonštrukcia lesných ciest a prístupových ciest do osád 🏠 📄 ★ €

Opatrenie 1.1.2: Technická infraštruktúra

Aktivita 1.1.2.1: Rozšírenie elektrickej siete výstavbou ďalších trafostaníc a presieťovaním celej obce na energetický rozvod Svederník 🏠 📄 ★ €

Aktivita 1.1.2.2: Rekonštrukcia vodovodu Záhrady 🏠 📄 ★ €

Aktivita 1.1.2.3: Dobudovanie vodovodu v obci 🏠 📄 ★ €

Aktivita 1.1.2.4: Celková rekonštrukcia a rozšírenie telekomunikačných sietí 🏠 📄 ★ €

Aktivita 1.1.2.5: Vybudovanie optickej internetovej siete 🏠 📄 ★ €

Priorita 1.2: Chaty

Opatrenie 1.2.1: Podmienky pre chatárenie

Aktivita 1.2.1.1: Podpora rozvoja individuálnej chatárskej a chalupárskej rekreácie 🏠 📄 ★ €

Priorita 1.3: Cestovný ruch

Opatrenie 1.3.1: Ubytovacie kapacity pre CR

Aktivita 1.3.1.1: Podpora výstavby malých penziónov, podpora privátneho ubytovania 🏠 📄 ★ €

Opatrenie 1.3.2: Cykloturizmus

Aktivita 1.3.2.1: Postupné budovanie značených cyklotrás na okolí v spojení s regiónom 🏠 📄 ★ €

CIEĽ 2: SOCIÁLNA OBLASŤ

Priorita 2.1: Služby obce

Opatrenie 2.1.1: Šport

Aktivita 2.1.1.1: Rekonštrukcia školského športovo-oddychového areálu 🏠 📄 ★ €





Aktivita 2.1.1.2: Vybudovanie cyklochodníka v obci s nadväznosťou na značkové cyklotrasy v regióne 🏠 📄 ★ €

Opatrenie 2.1.2: Propagácia obce





Aktivita 2.1.2.1: Propagačné tlačoviny 🏠 📄 ★ €



Opatrenie 2.1.3: Kultúra

Aktivita 2.1.3.1: Podpora oživenia ľudových tradícií a kultúrnych aktivít    





Opatrenie 2.1.4: Obecný DHZ

Aktivita 2.1.4.1: Zriadenie a vybavenie technikou DHZ - Dobrovoľný hasičský zbor   









Opatrenie 2.1.5: Zamestnanosť

Aktivita 2.1.5.1: Podpora zamestnanosti v obci    





Opatrenie 2.1.6: Cintorín

Aktivita 2.1.6.1: Výstavba urnového hája    **Priorita 2.2: Obecné budovy**

Opatrenie 2.2.1: Kvalitné budovy

Aktivita 2.2.1.1: Pokračovanie v rekonštrukcii budovy MŠ a ZŠ s uplatnením prvkov pre kvalitu vzdelávania a inklúziu    Aktivita 2.2.1.2: Dovybavenie kultúrneho domu    Aktivita 2.2.1.3: Dobudovanie Domova pre seniorov    **CIEĽ 3: ENVIROMENTÁLNA OBLASŤ****Priorita 3.1: Prírodné bohatstvo**

Opatrenie 3.1.1: Ochrana prírody

Aktivita 3.1.1.1: Revitalizácia zelene na verejných priestranstvách v obci    Aktivita 3.1.1.2: Asanácia divokých skládok    Aktivita 3.1.1.3: Vybudovanie stokovej siete v obci a kanalizačné prípojky cca 20 km  
 **Priorita 3.2: Odpadové hospodárstvo**

Opatrenie 3.2.1: Zberný dvor

Aktivita 3.2.1.1: Výstavba zberného dvora a vybavenie potrebnou technikou    



PROGRAMOVÁ ČASŤ

Programová (plánovacia) časť obsahuje najmä zoznam opatrení a aktivít, potrebných na zabezpečenie realizácie PHRSR. Obsahuje podrobnejšie rozpracovanie cieľov minimálne na úrovni opatrení a aktivít, ktoré sú tvorené vecne príbuznými skupinami projektov.



FORMULÁR Č. P 1 - PREHĽAD OPATRENÍ, PROJEKTOV A AKTIVÍT PODĽA OBLASTÍ

Opatrenie	Projekt/Aktivita	Prioritná oblasť
1.1.1 Dopravná infraštruktúra	1.1.1.1 Obnova krytu miestnych komunikácií po ukončení budovania kanalizačnej siete	1.1 Infraštruktúra
	1.1.1.2 Dobudovanie chodníkov v intraviláne	
	1.1.1.3 Rekonštrukcia 13 mostov ponad Dlhopolku	
	1.1.1.4 Vybudovanie odstavnej plochy pri kostole	
	1.1.1.5 Rekonštrukcia lesných ciest a prístupových ciest do osád	
1.1.2 Technická infraštruktúra	1.1.2.1 Rozšírenie elektrickej siete výstavbou ďalších trafostaníc a presieťovaním celej obce na energetický rozvod Svederník	
	1.1.2.2 Rekonštrukcia vodovodu Záhrady	
	1.1.2.3 Dobudovanie vodovodu v obci	
	1.1.2.4 Celková rekonštrukcia a rozšírenie	



Opatrenie	Projekt/Aktivita	Prioritná oblasť
	telekomunikačných sietí	
	1.1.2.5 Vybudovanie optickej internetovej siete	
1.2.1 Podmienky pre chatárenie	1.2.1.1 Podpora rozvoja individuálnej chatárskej a chalupárskej rekreácie	1.2 Chaty
1.3.1 Ubytovacie kapacity pre CR	1.3.1.1 Podpora výstavby malých penziónov, podpora privátneho ubytovania	1.3 Cestovný ruch
1.3.2 Cykloturizmus	1.3.2.1 Postupné budovanie značených cyklotrás na okolí v spojení s regiónom	
2.1.1 Šport	2.1.1.1 Rekonštrukcia školského športovo-oddychového areálu	2.1 Služby obce
	2.1.1.2 Vybudovanie cyklochodníka v obci s nadväznosťou na značované cyklotrasy v regióne	
2.1.2 Propagácia obce	2.1.2.1 Propagačné tlačoviny	
2.1.3 Kultúra	2.1.3.1 Podpora oživenia ľudových tradícií a kultúrnych aktivít	
2.1.4 Obecný DHZ	2.1.4.1 Zriadenie a vybavenie technikou DHZ - Dobrovoľný hasičský zbor	



Opatrenie	Projekt/Aktivita	Prioritná oblasť
2.1.5 Zamestnanosť	2.1.5.1 Podpora zamestnanosti v obci	
2.1.6 Cintorín	2.1.6.1 Výstavba urnového hája	
2.2.1 Kvalitné budovy	2.2.1.1 Pokračovanie v rekonštrukcii budovy MŠ a ZŠ s uplatnením prvkov pre kvalitu vzdelávania a inklúziu	2.2 Obecné budovy
	2.2.1.2 Dovybavenie kultúrneho domu	
	2.2.1.3 Dobudovanie Domova pre seniorov	
3.1.1 Ochrana prírody	3.1.1.1 Revitalizácia zelene na verejných priestranstvách v obci	3.1 Prírodné bohatstvo
	3.1.1.2 Asanácia divokých skládok	
	3.1.1.3 Vybudovanie stokovej siete v obci a kanalizačné prípojky cca 20 km	
3.2.1 Zberný dvor	3.2.1.1 Výstavba zberného dvora a vybavenie potrebnou technikou	3.2 Odpadové hospodárstvo

4.1 DOPLŇUJÚCE ÚDAJE



FORMULÁR Č. P 2 - ZOZNAM UKAZOVATEĽOV CIEĽOV/PRIORITNÝCH OBLASTÍ

	Ukazovateľ	Definícia	Informačný zdroj/odkaz	Merná jednotka	Východiskový rok/hodnota	Cieľový rok/hodnota
Prioritná oblasť 1: Infraštruktúra						
Opatrenie 1.1.1/Aktivita 1.1.1.1: Dopravná infraštruktúra/Obnova krytu miestnych komunikácií po ukončení budovania kanalizačnej siete						
Hlavné ukazovatele	Kvalitné cesty	Ukazovatele vplyvu		Dĺžka	2026	2027
Opatrenie 1.1.1/Aktivita 1.1.1.2: Dopravná infraštruktúra/Dobudovanie chodníkov v intraviláne						
Hlavné ukazovatele	Rozšírená sieť chodníkov	Ukazovatele dopadu		Dĺžka	2024	2027
Opatrenie 1.1.1/Aktivita 1.1.1.3: Dopravná infraštruktúra/Rekonštrukcia 13 mostov ponad Dlhopolku						
Hlavné ukazovatele	Mosty vo vyhovujúcom technickom stave	Ukazovatele dopadu		Počet	2024	2025
					1	12
Opatrenie 1.1.1/Aktivita 1.1.1.4: Dopravná infraštruktúra/Vybudovanie odstavnej plochy pri kostole						
Hlavné	Vybudovaná parkovacia plocha	Ukazovatele		Plocha	2021	2023



	Ukazovateľ	Definícia	Informačný zdroj/odkaz	Merná jednotka	Východiskový rok/hodnota	Cieľový rok/hodnota
ukazovatele		vplyvu				
Opatrenie 1.1.1/Aktivita 1.1.1.5: Dopravná infraštruktúra/Rekonštrukcia lesných ciest a prístupových ciest do osád						
Hlavné ukazovatele	Oprava lesných a prístupových ciest v extraviláne	Ukazovatele vplyvu		Dĺžka	2021	2027

▲ [Návrat na hierarchickú štruktúru](#)

	Ukazovateľ	Definícia	Informačný zdroj/odkaz	Merná jednotka	Východiskový rok/hodnota	Cieľový rok/hodnota
Prioritná oblasť 1: Infraštruktúra						
Opatrenie 1.1.2/Aktivita 1.1.2.1: Technická infraštruktúra/Rozšírenie elektrickej siete výstavbou ďalších trafostaníc a presieťovaním celej obce na energetický rozvod Svederník						
Hlavné ukazovatele	Kvalitná a dostatočne dimenzovaná elektrická sieť	Ukazovatele dopadu		Počet	2024	2027
					1	1
Opatrenie 1.1.2/Aktivita 1.1.2.2: Technická infraštruktúra/Rekonštrukcia vodovodu Záhrady						
Hlavné	Zrekonštruovaný vodovod	Ukazovatele		Počet	2024	2025



	Ukazovateľ	Definícia	Informačný zdroj/odkaz	Merná jednotka	Východiskový rok/hodnota	Cieľový rok/hodnota
ukazovatele		vplyvu			1	1
Opatrenie 1.1.2/Aktivita 1.1.2.3: Technická infraštruktúra/Dobudovanie vodovodu v obci						
Hlavné ukazovatele	Dobudované vodovodné prípojky	Ukazovatele vplyvu		Počet	2024	2027
Opatrenie 1.1.2/Aktivita 1.1.2.4: Technická infraštruktúra/Celková rekonštrukcia a rozšírenie telekomunikačných sietí						
Hlavné ukazovatele	Kvalitná a dostatočne dimenzovaná pevná telekomunikačná sieť	Ukazovatele vplyvu		Počet	2024	2027
					1	1
Opatrenie 1.1.2/Aktivita 1.1.2.5: Technická infraštruktúra/Vybudovanie optickej internetovej siete						
Hlavné ukazovatele	Vysokorychlostný internet	Ukazovatele vplyvu		Počet pripojení	2027	2027

▲ [Návrat na hierarchickú štruktúru](#)



	Ukazovateľ	Definícia	Informačný zdroj/odkaz	Merná jednotka	Východiskový rok/hodnota	Cieľový rok/hodnota
Prioritná oblasť 2: Chaty						
Opatrenie 1.2.1/Aktivita 1.2.1.1: Podmienky pre chatárenie/ Podpora rozvoja individuálnej chatárskej a chalupárskej rekreácie						
Hlavné ukazovatele	Zvýšenie počtu chatárov	Ukazovatele vplyvu		Počet	2021	2027

▲ [Návrat na hierarchickú štruktúru](#)

	Ukazovateľ	Definícia	Informačný zdroj/odkaz	Merná jednotka	Východiskový rok/hodnota	Cieľový rok/hodnota
Prioritná oblasť 3: Cestovný ruch						
Opatrenie 1.3.1/Aktivita 1.3.1.1: Ubytovacie kapacity pre CR/ Podpora výstavby malých penziónov, podpora privátneho ubytovania						
Hlavné ukazovatele	Zvýšenie ubytovacej kapacity	Ukazovatele vplyvu		Počet	2024	2027

▲ [Návrat na hierarchickú štruktúru](#)



	Ukazovateľ	Definícia	Informačný zdroj/odkaz	Merná jednotka	Východiskový rok/hodnota	Cieľový rok/hodnota
Prioritná oblasť 3: Cestovný ruch						
Opatrenie 1.3.2/Aktivita 1.3.2.1: Cykloturizmus/Postupné budovanie značených cyklotrás na okolí v spojení s regiónom						
Hlavné ukazovatele	Regionálne cyklotrasy	Ukazovatele vplyvu		Dĺžka	2021	2027

▲ [Návrat na hierarchickú štruktúru](#)

	Ukazovateľ	Definícia	Informačný zdroj/odkaz	Merná jednotka	Východiskový rok/hodnota	Cieľový rok/hodnota
Prioritná oblasť 1: Služby obce						
Opatrenie 2.1.1/Aktivita 2.1.1.1: Šport/Rekonštrukcia školského športovo-oddychového areálu						
Hlavné ukazovatele	Podmienky pre športovanie	Ukazovatele dopadu		Počet	2021	2023
					1	1
Opatrenie 2.1.1/Aktivita 2.1.1.2: Šport/Vybudovanie cyklochodníka v obci s nadväznosťou na značkové cyklotrasy v regióne						
Hlavné ukazovatele	Cyklistický chodník v obci	Ukazovatele vplyvu		Dĺžka	2024	2025



[▲ Návrat na hierarchickú štruktúru](#)

	Ukazovateľ	Definícia	Informačný zdroj/odkaz	Merná jednotka	Východiskový rok/hodnota	Cieľový rok/hodnota
Prioritná oblasť 1: Služby obce						
Opatrenie 2.1.2/Aktivita 2.1.2.1: Propagácia obce/Propagačné tlačoviny						
Hlavné ukazovatele	Propagácia obce	Ukazovatele dopadu		Počet	2021	2027
					0	2

[▲ Návrat na hierarchickú štruktúru](#)

	Ukazovateľ	Definícia	Informačný zdroj/odkaz	Merná jednotka	Východiskový rok/hodnota	Cieľový rok/hodnota
Prioritná oblasť 1: Služby obce						
Opatrenie 2.1.3/Aktivita 2.1.3.1: Kultúra/Podpora oživenia ľudových tradícií a kultúrnych aktivít						
Hlavné ukazovatele	Tradície a kultúra	Ukazovatele dopadu		Počet	2021	2027
					0	12

[▲ Návrat na hierarchickú štruktúru](#)



	Ukazovateľ	Definícia	Informačný zdroj/odkaz	Merná jednotka	Východiskový rok/hodnota	Cieľový rok/hodnota
Prioritná oblasť 1: Služby obce						
Opatrenie 2.1.4/Aktivita 2.1.4.1: Obecný DHZ/Zriadenie a vybavenie technikou DHZ - Dobrovoľný hasičský zbor						
Hlavné ukazovatele	Hasičský zbor	Ukazovatele vplyvu		Počet	2021	2027
					0	1

▲ [Návrat na hierarchickú štruktúru](#)

	Ukazovateľ	Definícia	Informačný zdroj/odkaz	Merná jednotka	Východiskový rok/hodnota	Cieľový rok/hodnota
Prioritná oblasť 1: Služby obce						
Opatrenie 2.1.5/Aktivita 2.1.5.1: Zamestnanosť/Podpora zamestnanosti v obci						
Hlavné ukazovatele	Zníženie počtu nezamestnaných	Ukazovatele dopadu		Počet	2021	2027
					0	7

▲ [Návrat na hierarchickú štruktúru](#)



	Ukazovateľ	Definícia	Informačný zdroj/odkaz	Merná jednotka	Východiskový rok/hodnota	Cieľový rok/hodnota
Prioritná oblasť 1: Služby obce						
Opatrenie 2.1.6/Aktivita 2.1.6.1: Cintorín/Výstavba urnového hája						
Hlavné ukazovatele	Cintorín s dostatočnou kapacitou	Ukazovatele vplyvu		Plocha	2024	2027

▲ [Návrat na hierarchickú štruktúru](#)

	Ukazovateľ	Definícia	Informačný zdroj/odkaz	Merná jednotka	Východiskový rok/hodnota	Cieľový rok/hodnota
Prioritná oblasť 2: Obecné budovy						
Opatrenie 2.2.1/Aktivita 2.2.1.1: Kvalitné budovy/Pokračovanie v rekonštrukcii budovy MŠ a ZŠ s uplatnením prvkov pre kvalitu vzdelávania a inklúziu						
Hlavné ukazovatele	Kvalita školských budov	Ukazovatele dopadu		Počet	2021	2023
					2	2
Opatrenie 2.2.1/Aktivita 2.2.1.2: Kvalitné budovy/Dovybavenie kultúrneho domu						
Hlavné	Kultúrny dom	Ukazovatele		Počet	2021	2023



	Ukazovateľ	Definícia	Informačný zdroj/odkaz	Merná jednotka	Východiskový rok/hodnota	Cieľový rok/hodnota
ukazovatele		dopadu				
Opatrenie 2.2.1/Aktivita 2.2.1.3: Kvalitné budovy/Dobudovanie Domova pre seniorov						
Hlavné ukazovatele	Pobytové zariadenie	Ukazovatele vplyvu		Kapacita	2022	2025

▲ [Návrat na hierarchickú štruktúru](#)

	Ukazovateľ	Definícia	Informačný zdroj/odkaz	Merná jednotka	Východiskový rok/hodnota	Cieľový rok/hodnota
Prioritná oblasť 1: Prírodné bohatstvo						
Opatrenie 3.1.1/Aktivita 3.1.1.1: Ochrana prírody/Revitalizácia zelene na verejných priestranstvách v obci						
Hlavné ukazovatele	Zeleň v obci	Ukazovatele vplyvu		Plocha	2021	2027
Opatrenie 3.1.1/Aktivita 3.1.1.2: Ochrana prírody/Asanácia divokých skládok						
Hlavné ukazovatele	Neznečistená príroda	Ukazovatele dopadu		Počet	2021	2027



	Ukazovateľ	Definícia	Informačný zdroj/odkaz	Merná jednotka	Východiskový rok/hodnota	Cieľový rok/hodnota
Opatrenie 3.1.1/Aktivita 3.1.1.3: Ochrana prírody/Vybudovanie stokovej siete v obci a kanalizačné prípojky cca 20 km						
Hlavné ukazovatele	Kanalizácia	Ukazovatele vplyvu		Počet prípojok	2021	2025

▲ [Návrat na hierarchickú štruktúru](#)

	Ukazovateľ	Definícia	Informačný zdroj/odkaz	Merná jednotka	Východiskový rok/hodnota	Cieľový rok/hodnota
Prioritná oblasť 2: Odpadové hospodárstvo						
Opatrenie 3.2.1/Aktivita 3.2.1.1: Zberný dvor/Výstavba zberného dvora a vybavenie potrebnou technikou						
Hlavné ukazovatele	Zberný dvor	Ukazovatele vplyvu		Počet	2021	2025
					0	1

▲ [Návrat na hierarchickú štruktúru](#)



FORMULÁR Č. P 4 - FORMULÁR NA PRÍPRAVU PROJEKTOV

Názov projektu	Obnova krytu miestnych komunikácií po ukončení budovania kanalizačnej siete
Garant	Obec Dlhé Pole
Kontaktná osoba garanta	Ing. Dana Veveričíková
Partneri garanta	Cestná stavebná spoločnosť
Začatie a ukončenie projektu	2026 až 2027
Stav projektu pred realizáciou	Výstavba kanalizácie v trase cesty, rozkopávky ciest a narušenie povrchovej časti cesty
Cieľ projektu	Obnoviť kryt cesty po dobudovaní kanalizačnej siete
Výstupy	
Používatelia	Obyvatelia
Indikátory monitoringu	Dĺžka
Zmluvné podmienky	
Riziká	
Poznámky	

▲ [Návrat na hierarchickú štruktúru](#)

Názov projektu	Dobudovanie chodníkov v intraviláne
Garant	Obec Dlhé Pole
Kontaktná osoba garanta	Ing. Dana Veveričíková
Partneri garanta	Stavebná spoločnosť
Začatie a ukončenie projektu	2024 až 2027
Stav projektu pred realizáciou	Absencia chodníkov
Cieľ projektu	Zlepšiť bezpečnosť chodcov v obci
Výstupy	



Používatelia	Obyvatelia
Indikátory monitoringu	Dĺžka
Zmluvné podmienky	
Riziká	
Poznámky	

▲ [Návrat na hierarchickú štruktúru](#)

Názov projektu	Rekonštrukcia 13 mostov ponad Dlhopolku
Garant	Obec Dlhé Pole
Kontaktná osoba garanta	Ing. Dana Veveričíková
Partneri garanta	Statik, projektant a stavebná spoločnosť
Začatie a ukončenie projektu	2024 až 2025
Stav projektu pred realizáciou	Mosty s narušenou statikou
Cieľ projektu	Bezpečné mosty v dobrom technickom stave
Výstupy	
Používatelia	Obyvatelia
Indikátory monitoringu	Počet
Zmluvné podmienky	
Riziká	
Poznámky	

▲ [Návrat na hierarchickú štruktúru](#)

Názov projektu	Vybudovanie odstavnej plochy pri kostole
Garant	Obec Dlhé Pole
Kontaktná osoba garanta	Ing. Dana Veveričíková
Partneri garanta	Stavebná spoločnosť
Začatie a ukončenie projektu	2021 až 2023



Stav projektu pred realizáciou	Absencia parkoviska pri kostole
Cieľ projektu	Vybudovať plochu pre odstavenie vozidiel
Výstupy	
Používatelia	Obyvatelia
Indikátory monitoringu	Plocha
Zmluvné podmienky	
Riziká	
Poznámky	

▲ [Návrat na hierarchickú štruktúru](#)

Názov projektu	Rekonštrukcia lesných ciest a prístupových ciest do osád
Garant	Obec Dlhé Pole
Kontaktná osoba garanta	Ing. Dana Veveričíková
Partneri garanta	Stavebná spoločnosť
Začatie a ukončenie projektu	2021 až 2027
Stav projektu pred realizáciou	Zničené lesné cesty s hlbokými koľajami od ťažkej nákladnej techniky zväžajúcej drevnú hmotu z lesa
Cieľ projektu	Sprejazdniť lesné cesty aj cesty do osád pre chalupárov na samotách a osadníkov
Výstupy	
Používatelia	Obyvatelia a chalupári s obydliami v extraviláne na lazoch
Indikátory monitoringu	Dĺžka
Zmluvné podmienky	
Riziká	
Poznámky	



▲ [Návrat na hierarchickú štruktúru](#)

Názov projektu	Rozšírenie elektrickej siete výstavbou ďalších trafostaníc a presieťovaním celej obce na energetický rozvod Svederník
Garant	Obec Dlhé Pole
Kontaktná osoba garanta	Ing. Dana Veveričíková
Partneri garanta	Energetická spoločnosť
Začatie a ukončenie projektu	2024 až 2027
Stav projektu pred realizáciou	Kapacitne už nepostačujúca vybudovaná elektrická sieť, potreba výstavby ďalších trafostaníc
Cieľ projektu	Skvalitniť elektrickú sieť
Výstupy	
Používatelia	Obyvatelia
Indikátory monitoringu	Počet
Zmluvné podmienky	
Riziká	
Poznámky	

▲ [Návrat na hierarchickú štruktúru](#)

Názov projektu	Rekonštrukcia vodovodu Záhrady
Garant	Obec Dlhé Pole
Kontaktná osoba garanta	Ing. Dana Veveričíková
Partneri garanta	Vodohospodárska spoločnosť
Začatie a ukončenie projektu	2024 až 2025
Stav projektu pred realizáciou	Nevyhovujúci technický stav vodovodu
Cieľ projektu	Zlepšiť technický stav vodovodu



Výstupy	
Používatelia	Obyvatelia
Indikátory monitoringu	Počet
Zmluvné podmienky	
Riziká	
Poznámky	

▲ [Návrat na hierarchickú štruktúru](#)

Názov projektu	Dobudovanie vodovodu v obci
Garant	Obec Dlhé Pole
Kontaktná osoba garanta	Ing. Dana Veveričiková
Partneri garanta	Vodohospodárska spoločnosť, SEVAK a.s. Žilina
Začatie a ukončenie projektu	2024 až 2027
Stav projektu pred realizáciou	Nedobudované vodovodné prípojky pre všetkých záujemcov o dodávku pitnej vody
Cieľ projektu	Skvalitniť život v obci
Výstupy	
Používatelia	Obyvatelia
Indikátory monitoringu	Počet
Zmluvné podmienky	
Riziká	
Poznámky	

▲ [Návrat na hierarchickú štruktúru](#)

Názov projektu	Podpora výstavby malých penziónov, podpora privátneho ubytovania
Garant	Obec Dlhé Pole



Kontaktná osoba garanta	Ing. Dana Veveričíková
Partneri garanta	Pracovníci OÚ, ekonomické oddelenie
Začatie a ukončenie projektu	2024 až 2027
Stav projektu pred realizáciou	Nedostatočne vybudované kapacity ubytovania
Cieľ projektu	Zvýšiť CR
Výstupy	
Používatelia	Podnikatelia poskytujúci služby pre CR
Indikátory monitoringu	Počet
Zmluvné podmienky	
Riziká	
Poznámky	

▲ [Návrat na hierarchickú štruktúru](#)

Názov projektu	Podpora rozvoja individuálnej chatárskej a chalupárskej rekreácie
Garant	Obec Dlhé Pole
Kontaktná osoba garanta	Ing. Dana Veveričíková
Partneri garanta	Pracovníci OÚ
Začatie a ukončenie projektu	2021 až 2027
Stav projektu pred realizáciou	Staré domy v nevyhovujúcom technickom stave na chatárčenie
Cieľ projektu	Zlepšiť podmienky pre nových chatárov
Výstupy	
Používatelia	Chatári
Indikátory monitoringu	Počet
Zmluvné podmienky	



Riziká	
Poznámky	

▲ [Návrat na hierarchickú štruktúru](#)

Názov projektu	Celková rekonštrukcia a rozšírenie telekomunikačných sietí
Garant	Obec Dlhé Pole
Kontaktná osoba garanta	Ing. Dana Veveričíková
Partneri garanta	Telekomunikačná spoločnosť
Začatie a ukončenie projektu	2024 až 2027
Stav projektu pred realizáciou	Nevyhovujúci technický stav siete
Cieľ projektu	Skvalitniť telekomunikačné hlasové a dátové služby v pevnej sieti
Výstupy	
Používatelia	Obyvatelia
Indikátory monitoringu	Počet
Zmluvné podmienky	
Riziká	
Poznámky	

▲ [Návrat na hierarchickú štruktúru](#)

Názov projektu	Postupné budovanie značených cyklotrás na okolí v spojení s regiónom
Garant	Obec Dlhé Pole
Kontaktná osoba garanta	Ing. Dana Veveričíková
Partneri garanta	Cykloturistický zväz
Začatie a ukončenie projektu	2021 až 2027



Stav projektu pred realizáciou	Nevybudované regionálne značené cyklistické trasy v prírode
Cieľ projektu	Zvýšiť CR v obci
Výstupy	
Používatelia	Cykloturisti
Indikátory monitoringu	Dĺžka
Zmluvné podmienky	
Riziká	
Poznámky	

▲ [Návrat na hierarchickú štruktúru](#)

Názov projektu	Rekonštrukcia školského športovo-oddychového areálu
Garant	Obec Dlhé Pole
Kontaktná osoba garanta	Ing. Dana Veveričíková
Partneri garanta	Realizátor športových areálov
Začatie a ukončenie projektu	2021 až 2023
Stav projektu pred realizáciou	Nevyhovujúce športové ihriská
Cieľ projektu	Skvalitniť a rozšíriť podmienky pre športovanie
Výstupy	
Používatelia	Žiaci
Indikátory monitoringu	Počet
Zmluvné podmienky	
Riziká	Vandalizmus
Poznámky	

▲ [Návrat na hierarchickú štruktúru](#)

Názov projektu	Pokračovanie v rekonštrukcii budovy MŠ a ZŠ s
-----------------------	---



	uplatnením prvkov pre kvalitu vzdelávania a inklúziu
Garant	Obec Dlhé Pole
Kontaktná osoba garanta	Ing. Dana Veveričíková
Partneri garanta	Stavebná spoločnosť
Začatie a ukončenie projektu	2021 až 2023
Stav projektu pred realizáciou	Nevyhovujúci technický stav budovy MŠ a budovy ZŠ
Cieľ projektu	Zlepšiť podmienky pre vzdelávanie a inklúziu
Výstupy	
Používatelia	Učitelia, deti a žiaci
Indikátory monitoringu	Počet
Zmluvné podmienky	
Riziká	
Poznámky	

▲ [Návrat na hierarchickú štruktúru](#)

Názov projektu	Dovybavenie kultúrneho domu
Garant	Obec Dlhé Pole
Kontaktná osoba garanta	Ing. Dana Veveričíková
Partneri garanta	Dodávateľ vybavenia
Začatie a ukončenie projektu	2021 až 2023
Stav projektu pred realizáciou	Nedostatočné vybavenie KD
Cieľ projektu	Zlepšiť podmienky pre kultúrne a spoločenské podujatia
Výstupy	
Používatelia	Obyvatelia
Indikátory monitoringu	Počet



Zmluvné podmienky	
Riziká	
Poznámky	

▲ [Návrat na hierarchickú štruktúru](#)

Názov projektu	Vybudovanie cyklochodníka v obci s nadväznosťou na značkované cyklotrasy v regióne
Garant	Obec Dlhé Pole
Kontaktná osoba garanta	Ing. Dana Veveričíková
Partneri garanta	Stavebná spoločnosť
Začatie a ukončenie projektu	2024 až 2025
Stav projektu pred realizáciou	Absencia cyklochodníka v obci
Cieľ projektu	Zvýšiť bezpečnosť cyklistov
Výstupy	
Používatelia	Cyklisti
Indikátory monitoringu	Dĺžka
Zmluvné podmienky	
Riziká	
Poznámky	

▲ [Návrat na hierarchickú štruktúru](#)

Názov projektu	Propagačné tlačoviny
Garant	Obec Dlhé Pole
Kontaktná osoba garanta	Ing. Dana Veveričíková
Partneri garanta	Pracovníci OÚ, tlačiareň
Začatie a ukončenie projektu	2021 až 2027
Stav projektu pred realizáciou	Záujem o obecné noviny



Cieľ projektu	Zlepšiť propagáciu obce
Výstupy	
Používatelia	Obyvatelia, návštevníci, turisti
Indikátory monitoringu	Počet
Zmluvné podmienky	
Riziká	
Poznámky	

▲ [Návrat na hierarchickú štruktúru](#)

Názov projektu	Podpora oživenia ľudových tradícií a kultúrnych aktivít
Garant	Obec Dlhé Pole
Kontaktná osoba garanta	Ing. Dana Veveričíková
Partneri garanta	Pracovníci OÚ
Začatie a ukončenie projektu	2021 až 2027
Stav projektu pred realizáciou	Nízky počet aktivít v súvislosti s ľudovými tradíciami a nízky počet kultúrnych podujatí
Cieľ projektu	Zlepšiť kultúrny život a zvýšiť počet podujatí
Výstupy	
Používatelia	Obyvatelia
Indikátory monitoringu	Počet
Zmluvné podmienky	
Riziká	
Poznámky	

▲ [Návrat na hierarchickú štruktúru](#)

Názov projektu	Zriadenie a vybavenie technikou DHZ - Dobrovoľný hasičský zbor
-----------------------	--



Garant	Obec Dlhé Pole
Kontaktná osoba garanta	Ing. Dana Veveričíková
Partneri garanta	Dodávateľ hasičskej techniky a obyvatelia dobrovoľníci hasiči
Začatie a ukončenie projektu	2021 až 2027
Stav projektu pred realizáciou	Absencia hasičského zboru
Cieľ projektu	Zvýšiť bezpečnosť v obci v prípade požiaru alebo iného nebezpečenstva
Výstupy	
Používatelia	Obyvatelia
Indikátory monitoringu	Počet
Zmluvné podmienky	
Riziká	
Poznámky	

▲ [Návrat na hierarchickú štruktúru](#)

Názov projektu	Podpora zamestnanosti v obci
Garant	Obec Dlhé Pole
Kontaktná osoba garanta	Ing. Dana Veveričíková
Partneri garanta	Rekvalifikačné spoločnosti, podnikatelia v obci
Začatie a ukončenie projektu	2021 až 2027
Stav projektu pred realizáciou	Nesúlad medzi ponukou/potrebou zamestnávateľa a zručnosťami/vzdelanosťou nezamestnaného
Cieľ projektu	Znížiť počet nezamestnaných ich cieľnou rekvalifikáciou na reálne pracovné miesto
Výstupy	
Používatelia	Nezamestnaní



Indikátory monitoringu	Počet
Zmluvné podmienky	
Riziká	
Poznámky	

▲ [Návrat na hierarchickú štruktúru](#)

Názov projektu	Výstavba urnového hája
Garant	Obec Dlhé Pole
Kontaktná osoba garanta	Ing. Dana Veveričíková
Partneri garanta	Pracovníci OÚ
Začatie a ukončenie projektu	2024 až 2027
Stav projektu pred realizáciou	Nedostatočná kapacita cintorína
Cieľ projektu	Rozšíriť počet hrobových miest
Výstupy	
Používatelia	Obyvatelia
Indikátory monitoringu	Plocha
Zmluvné podmienky	
Riziká	
Poznámky	

▲ [Návrat na hierarchickú štruktúru](#)

Názov projektu	Revitalizácia zelene na verejných priestranstvách v obci
Garant	Obec Dlhé Pole
Kontaktná osoba garanta	Ing. Dana Veveričíková
Partneri garanta	Záhradnícka a sadovnícka spoločnosť
Začatie a ukončenie projektu	2021 až 2027
Stav projektu pred realizáciou	Potreba revitalizovať zeleň v niektorých lokalitách



Cieľ projektu	Skrášliť obec
Výstupy	
Používatelia	Obyvatelia
Indikátory monitoringu	Plocha
Zmluvné podmienky	
Riziká	Vandalizmus
Poznámky	

▲ [Návrat na hierarchickú štruktúru](#)

Názov projektu	Asanácia divokých skládok
Garant	Obec Dlhé Pole
Kontaktná osoba garanta	Ing. Dana Veveričíková
Partneri garanta	Spoločnosť na vývoz odpadu
Začatie a ukončenie projektu	2021 až 2027
Stav projektu pred realizáciou	Vzniknuté nepovolené skládky odpadu v prírode
Cieľ projektu	Ochrániť prírodu pred znečistením
Výstupy	
Používatelia	Obyvatelia
Indikátory monitoringu	Počet
Zmluvné podmienky	
Riziká	Vandalizmus
Poznámky	

▲ [Návrat na hierarchickú štruktúru](#)

Názov projektu	Vybudovanie stokovej siete v obci a kanalizačné prípojky cca 20 km
Garant	Obec Dlhé Pole



Kontaktná osoba garanta	Ing. Dana Veveričíková
Partneri garanta	Kanalizačná spoločnosť
Začatie a ukončenie projektu	2021 až 2025
Stav projektu pred realizáciou	Absencia kanalizácie
Cieľ projektu	Vybudovať kanalizáciu a kanalizačné prípojky
Výstupy	
Používatelia	Obyvatelia
Indikátory monitoringu	Počet prípojok
Zmluvné podmienky	
Riziká	
Poznámky	

▲ [Návrat na hierarchickú štruktúru](#)

Názov projektu	Výstavba zberného dvora a vybavenie potrebnou technikou
Garant	Obec Dlhé Pole
Kontaktná osoba garanta	Ing. Dana Veveričíková
Partneri garanta	Dodávateľ techniky pre zberný dvor
Začatie a ukončenie projektu	2021 až 2025
Stav projektu pred realizáciou	Absencia zberného dvora
Cieľ projektu	Zlepšiť nakladanie s odpadom a obmedziť vznikajúce nelegálne skládky v prírode
Výstupy	
Používatelia	Obyvatelia
Indikátory monitoringu	Počet
Zmluvné podmienky	



Riziká	Vandalizmus
Poznámky	

▲ [Návrat na hierarchickú štruktúru](#)

Názov projektu	Vybudovanie optickej internetovej siete
Garant	Obec Dlhé Pole
Kontaktná osoba garanta	Ing. Dana Veveričíková
Partneri garanta	Telekomunikačná spoločnosť
Začatie a ukončenie projektu	2027 až 2027
Stav projektu pred realizáciou	Absencia možnosti pripojenia na vysokorýchlostný internet
Cieľ projektu	Skvalitniť pripojenie na internetovú sieť
Výstupy	
Používatelia	Obyvatelia
Indikátory monitoringu	Počet pripojení
Zmluvné podmienky	
Riziká	
Poznámky	

▲ [Návrat na hierarchickú štruktúru](#)

Názov projektu	Dobudovanie Domova pre seniorov
Garant	Obec Dlhé Pole
Kontaktná osoba garanta	Ing. Dana Veveričíková
Partneri garanta	Stavebná spoločnosť
Začatie a ukončenie projektu	2022 až 2025
Stav projektu pred realizáciou	Absencia zariadenia pre seniorov s celoročným pobytom



Cieľ projektu	Skvalitniť život seniorom
Výstupy	
Používatelia	Seniori
Indikátory monitoringu	Kapacita
Zmluvné podmienky	
Riziká	
Poznámky	

▲ [Návrat na hierarchickú štruktúru](#)



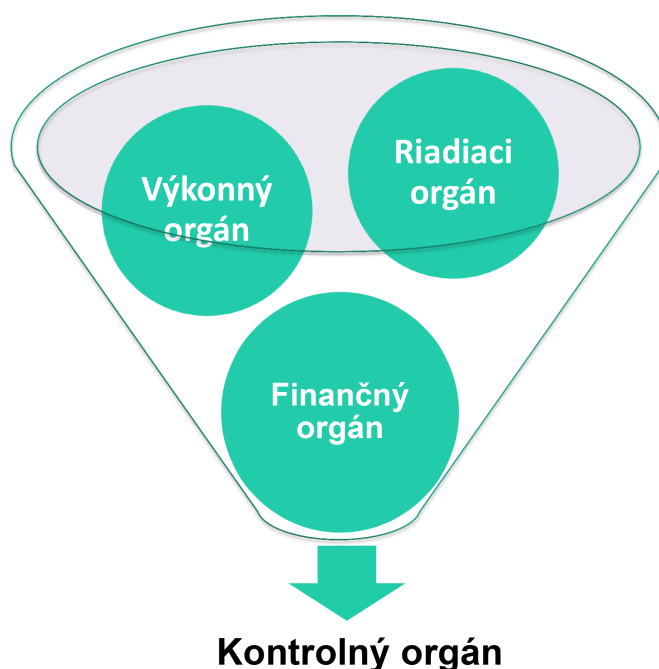
REALIZAČNÁ ČASŤ

Realizačná časť je zameraná na popis postupov inštitucionálneho a organizačného zabezpečenia realizácie PHRSR. Ďalej obsahuje systém monitorovania a hodnotenia plnenia programu na základe stanovených merateľných ukazovateľov a vecný a časový harmonogram realizácie programu formou akčných plánov.



5.1 INŠTITUCIONÁLNE A ORGANIZAČNÉ ZABEZPEČENIE

Inštitucionálne a organizačné parametre definuje zákon NR SR č. 369/1990 Z. z., o obecnom zriadení v znení neskorších predpisov. Obec podľa novely zákona č. 539/2008: spracúva, schvaľuje, riadi a pravidelne vyhodnocuje plnenie PHRSR, poskytuje súčinnosť pri príprave a realizácii PHRSR VÚC v území regiónu, poskytuje súčinnosť pri príprave regionálnych operačných programov a spolupracuje pri zabezpečovaní rozvojových spoločných zámerov. Do procesu zabezpečenia realizácie jednotlivých opatrení sú zapojené štyri organizačné zložky:



Riadiacim orgánom, zodpovedným za zabezpečenie realizácie PHRSR, je starostka a obecné zastupiteľstvo. Orgán navrhuje, riadi a zlepšuje procesy rozvoja s cieľom podporovať politiku a stratégiu definovanú v schválenom programovom dokumente tak, aby ním zabezpečované činnosti boli s ostatnými orgánmi koordinované a prispievali k efektívnosti a účinnosti podpory rozvoja aktivít na území obce.

Výkonným orgánom sú poverení pracovníci. Jedná sa zároveň aj o externé firmy, ktoré budú vykonávať plnenie jednotlivých aktivít a rozvojových cieľov riešeného územia.

Finančným orgánom je hlavná účtovníčka/účtovník riešeného územia. Dohliada na spracovanie všetkých dokumentov do účtovníctva a administratívy riešeného územia.



Kontrolný orgán je zastúpený hlavným kontrolórom/hlavnou kontrolórkou riešeného územia. Ten dohliada na vykonávanie jednotlivých aktivít na obecnej úrovni. Jeho úlohou je kontrolovať naplnenie jednotlivých opatrení a vypracovávať správu o kontrole.

FORMULÁR Č. R 2 - KRITÉRIÁ HODNOTENIA PHRSR

Skupina kritérií/Kritérium	Váha kritéria/Body	Rozsah bodového hodnotenia	Poznámka
Obsah dokumentu	3	0-4	Dokument spĺňa potrebné náležitosti, avšak neobsahuje všetky doplnkové formuláre.
Zrozumiteľnosť dokumentu	3	0-4	Dokument je po odbornej stránke zrozumiteľný, avšak niektoré časti sú zbytočne zložito písané pre laickú verejnosť.
Prehľadnosť dokumentu	4	0-4	Dokument má jasnú štruktúru a atraktívny dizajn.
Väzby dokumentu na iné strategické dokumenty na miestnej, regionálnej a národnej úrovni	2	0-4	PHRSR nadväzuje len na základné strategické dokumenty VÚC (územný plán a PHRSR).
Súlad navrhovanej stratégie s potenciálom územia	4	0-4	Zvolená stratégia je ideálna vzhľadom k potenciálu daného územia.
Postupy monitorovania a hodnotenia	3	0-4	Jednotlivé kroky monitorovania a hodnotenia spĺňajú všetky náležitosti, ale sú popísané príliš všeobecne.



Skupina kritérií/Kritérium	Váha kritéria/ Body	Rozsah bodového hodnotenia	Poznámka
Iné...	...	0-4	...

FORMULÁR Č. R 1 - AKČNÝ PLÁN

Akčný plán pre oblasť 1.1 Infraštruktúra				
Opatrenie, aktivita	Termín (rok)	Zodpovedný	Financovanie	Ukazovateľ výstupu
Opatrenie 1.1.1: Dopravná infraštruktúra				
Aktivita 1.1.1.1: Obnova krytu miestnych komunikácií po ukončení budovania kanalizačnej siete	2026 až 2027	Obec Dlhé Pole	200 000 €	Dĺžka - 2027
Aktivita 1.1.1.2: Dobudovanie chodníkov v intraviláne	2024 až 2027	Obec Dlhé Pole	170 000 €	Dĺžka - 2027
Aktivita 1.1.1.3: Rekonštrukcia 13 mostov ponad Dlhopolku	2024 až 2025	Obec Dlhé Pole	170 000 €	Počet - 2025
Aktivita 1.1.1.4: Vybudovanie odstavnej plochy pri kostole	2021 až 2023	Obec Dlhé Pole	100 000 €	Plocha - 2023
Aktivita 1.1.1.5: Rekonštrukcia lesných ciest a prístupových	2021 až 2027	Obec Dlhé Pole	100 000 €	Dĺžka - 2027



Akčný plán pre oblasť 1.1 Infraštruktúra				
Opatrenie, aktivita	Termín (rok)	Zodpovedný	Financovanie	Ukazovateľ výstupu
ciest do osád				
Opatrenie 1.1.2: Technická infraštruktúra				
Aktivita 1.1.2.1: Rozšírenie elektrickej siete výstavbou ďalších trafostaníc a presieťovaním celej obce na energetický rozvod Svederník	2024 až 2027	Obec Dlhé Pole	100 000 €	Počet - 2027
Aktivita 1.1.2.2: Rekonštrukcia vodovodu Záhrady	2024 až 2025	Obec Dlhé Pole	100 000 €	Počet - 2025
Aktivita 1.1.2.3: Dobudovanie vodovodu v obci	2024 až 2027	Obec Dlhé Pole	Náklady budú uvedené v projekte	Počet - 2027
Aktivita 1.1.2.4: Celková rekonštrukcia a rozšírenie telekomunikačných sietí	2024 až 2027	Obec Dlhé Pole	Náklady budú uvedené v projekte	Počet - 2027
Aktivita 1.1.2.5: Vybudovanie optickej internetovej siete	2027 až 2027	Obec Dlhé Pole	Náklady budú uvedené v projekte	Počet pripojení - 2027

▲ [Návrat na hierarchickú štruktúru](#)



Akčný plán pre oblasť 1.2 Chaty				
Opatrenie, aktivita	Termín (rok)	Zodpovedný	Financovanie	Ukazovateľ výstupu
Opatrenie 1.2.1: Podmienky pre chatárenie				
Aktivita 1.2.1.1: Podpora rozvoja individuálnej chatárskej a chalupárskej rekreácie	2021 až 2027	Obec Dlhé Pole	Náklady budú uvedené v projekte	Počet - 2027

▲ [Návrat na hierarchickú štruktúru](#)

Akčný plán pre oblasť 1.3 Cestovný ruch				
Opatrenie, aktivita	Termín (rok)	Zodpovedný	Financovanie	Ukazovateľ výstupu
Opatrenie 1.3.1: Ubytovacie kapacity pre CR				
Aktivita 1.3.1.1: Podpora výstavby malých penziónov, podpora privátneho ubytovania	2024 až 2027	Obec Dlhé Pole	200 000 €	Počet - 2027
Opatrenie 1.3.2: Cykloturizmus				
Aktivita 1.3.2.1: Postupné budovanie značených cyklotrás na okolí v spojení s regiónom	2021 až 2027	Obec Dlhé Pole	200 000 €	Dĺžka - 2027

▲ [Návrat na hierarchickú štruktúru](#)



Akčný plán pre oblasť 2.1 Služby obce				
Opatrenie, aktivita	Termín (rok)	Zodpovedný	Financovanie	Ukazovateľ výstupu
Opatrenie 2.1.1: Šport				
Aktivita 2.1.1.1: Rekonštrukcia školského športovo-oddychového areálu	2021 až 2023	Obec Dlhé Pole	50 000 €	Počet - 2023
Aktivita 2.1.1.2: Vybudovanie cyklochodníka v obci s nadväznosťou na značkované cyklotrasy v regióne	2024 až 2025	Obec Dlhé Pole	50 000 €	Dĺžka - 2025
Opatrenie 2.1.2: Propagácia obce				
Aktivita 2.1.2.1: Propagačné tlačoviny	2021 až 2027	Obec Dlhé Pole	700 €	Počet - 2027
Opatrenie 2.1.3: Kultúra				
Aktivita 2.1.3.1: Podpora oživenia ľudových tradícií a kultúrnych aktivít	2021 až 2027	Obec Dlhé Pole	5 000 €	Počet - 2027
Opatrenie 2.1.4: Obecný DHZ				
Aktivita 2.1.4.1: Zriadenie a vybavenie technikou DHZ - Dobrovoľný hasičský zbor	2021 až 2027	Obec Dlhé Pole	Náklady budú uvedené v projekte	Počet - 2027



Akčný plán pre oblasť 2.1 Služby obce				
Opatrenie, aktivita	Termín (rok)	Zodpovedný	Financovanie	Ukazovateľ výstupu
Opatrenie 2.1.5: Zamestnanosť				
Aktivita 2.1.5.1: Podpora zamestnanosti v obci	2021 až 2027	Obec Dlhé Pole	Náklady budú uvedené v projekte	Počet - 2027
Opatrenie 2.1.6: Cintorín				
Aktivita 2.1.6.1: Výstavba urnového hája	2024 až 2027	Obec Dlhé Pole	Náklady budú uvedené v projekte	Plocha - 2027

[▲ Návrat na hierarchickú štruktúru](#)

Akčný plán pre oblasť 2.2 Obecné budovy				
Opatrenie, aktivita	Termín (rok)	Zodpovedný	Financovanie	Ukazovateľ výstupu
Opatrenie 2.2.1: Kvalitné budovy				
Aktivita 2.2.1.1: Pokračovanie v rekonštrukcii budovy MŠ a ZŠ s uplatnením prvkov pre kvalitu vzdelávania a inklúziu	2021 až 2023	Obec Dlhé Pole	600 000 €	Počet - 2023
Aktivita 2.2.1.2: Dovybavenie kultúrneho domu	2021 až 2023	Obec Dlhé Pole	150 000 €	Počet - 2023
Aktivita 2.2.1.3: Dobudovanie Domova	2022 až 2025	Obec Dlhé Pole	Náklady budú uvedené v	Kapacita - 2025



Akčný plán pre oblasť 2.2 Obecné budovy				
Opatrenie, aktivita	Termín (rok)	Zodpovedný	Financovanie	Ukazovateľ výstupu
pre seniorov			projekte	

▲ [Návrat na hierarchickú štruktúru](#)

Akčný plán pre oblasť 3.1 Prírodné bohatstvo				
Opatrenie, aktivita	Termín (rok)	Zodpovedný	Financovanie	Ukazovateľ výstupu
Opatrenie 3.1.1: Ochrana prírody				
Aktivita 3.1.1.1: Revitalizácia zelene na verejných priestranstvách v obci	2021 až 2027	Obec Dlhé Pole	20 000 €	Plocha - 2027
Aktivita 3.1.1.2: Asanácia divokých skládok	2021 až 2027	Obec Dlhé Pole	100 000 €	Počet - 2027
Aktivita 3.1.1.3: Vybudovanie stokovej siete v obci a kanalizačné prípojky cca 20 km	2021 až 2025	Obec Dlhé Pole	30 000 000 €	Počet prípojok - 2025

▲ [Návrat na hierarchickú štruktúru](#)

Akčný plán pre oblasť 3.2 Odpadové hospodárstvo				
Opatrenie, aktivita	Termín (rok)	Zodpovedný	Financovanie	Ukazovateľ výstupu
Opatrenie 3.2.1: Zberný dvor				
Aktivita 3.2.1.1: Výstavba	2021 až	Obec Dlhé	Náklady budú	Počet - 2025



Akčný plán pre oblasť 3.2 Odpadové hospodárstvo				
Opatrenie, aktivita	Termín (rok)	Zodpovedný	Financovanie	Ukazovateľ výstupu
zberného dvora a vybavenie potrebnou technikou	2025	Pole	uvedené v projekte	

▲ [Návrat na hierarchickú štruktúru](#)

5.2 MONITOROVANIE A HODNOTENIE

Program hospodárskeho rozvoja a sociálneho rozvoja (PHRSR) je živý dokument. V záujme efektívneho a koordinovaného postupu by mali byť jednotlivé navrhované projekty z rozvojovej stratégie (Formulár č. S 1 - Hierarchia strategických cieľov) pravidelne kontrolované a vyhodnocované (odporúča sa v intervale 6 – 12 mesiacov, podľa uváženia). Monitoring stratégie v súlade s navrhovanou organizačnou štruktúrou je zabezpečovaný na dvoch základných úrovniach. Prvou je získavanie a prvotné spracovanie informácií z terénu.

Na jednej strane je potrebné sledovať realizované a pripravované aktivity, na druhej strane ukazovatele pôsobenia a dopadov implementácie PHRSR na život obyvateľov v obci a jej celkový rozvoj. Tieto úlohy môžu zabezpečovať iba pracovníci aktívni priamo v teréne. Odporúča sa zabezpečiť systém (skupinu pracovníkov, aktivistov) spolupracujúcich na tejto úlohe. K zabezpečeniu monitoringu je potrebné spracovať systém kritérií, ukazovateľov a metodiku monitoringu tak, aby bolo možné reálne vyhodnocovať prebiehajúce procesy. Druhou úrovňou je odborné vyhodnocovanie informácií a sledovanie plnenia cieľov a priorít. Monitorovanie plnenia PHRSR bude stálym a dlhodobým procesom, zameraným na sledovanie kvalitatívnych a kvantitatívnych zmien pomocou vybraných ukazovateľov. Jeho cieľom bude získavanie informácií o skutočnom plnení opatrení, zameraných na zmenu negatívneho vývoja, resp. o potrebe zmeniť ich výber alebo spôsob realizácie. Stabilizovať zásady procesu monitorovania umožní priebežná i etapovitá kontrola realizácie programu. Nevyhnutnou podmienkou monitoringu je organizačné a metodické zabezpečenie riešenia operatívnych problémov a z nich vyplývajúce zmenové riadenie.



Monitorovanie plnenia PHRSR bude obsahovať nasledovné činnosti:

- každoročné hodnotenie napĺňania cieľov stanovených v PHRSR
- vyhodnotenie dosiahnutých výsledkov ako popis stupňa realizovaných cieľov a opatrení
- vyhodnotenie dopadov aktivít na obec a jej rozvoj

Uvedené činnosti, uskutočnené v procese monitorovania, umožnia zhodnotiť postup v realizácii plánovaných úloh. Tento proces znamená sledovanie výstupov, financovanie jednotlivých činností, projektov alebo etáp. Monitorovanie sa uskutočňuje prostredníctvom ukazovateľov, ktoré sa vzťahujú na špecifické ciele, objasňujú stav implementácie, výsledkov a dopadov a poukazujú na dosiahnutý vývoj vo vzťahu k finančnému plánu.

Cieľom monitorovania, ktoré by malo byť vykonávané pracovnými skupinami, bude zabezpečiť konzistentné, pravdivé a pravidelné informácie o realizovaných a ukončených projektoch. Vhodným spôsobom na realizáciu monitoringu sú kvantitatívne (merateľné) ukazovatele úspešnosti, ktoré dávajú jednoznačnú odpoveď na stupeň alebo mieru naplnenia projektu v danom časovom období. Spôsob práce pracovnej skupiny, uskutočňujúcej monitorovanie a hodnotenie, vyplynie zo samotného charakteru projektu.

Zmyslom procesu hodnotenia je sumarizovať výstupy získané monitorovaním projektov na získanie informácií o účinnosti a efektívnosti vynaložených nákladov. Tieto informácie sa transformujú do monitorovacích a hodnotiacich správ, ktoré sa prerokovávajú na zasadnutiach obecného zastupiteľstva, resp. komisie pre rozvoj obce.

Proces hodnotenia využíva ako svoje vstupy všetky dáta získavané v procese monitorovania. Výstupom procesu hodnotenia, resp. celého procesu monitorovania a hodnotenia, sú hodnotiace a monitorovacie správy. Hodnotenie je vykonávané pravidelne za účelom merania efektivity voči cieľom projektov. Vykonáva sa v priebehu realizácie jednotlivých projektov a taktiež po ich ukončení. Posudzuje sa hlavne vecná stránka a vzniknuté problémy. Riešenie prioritných problémov sa posudzuje s použitím kritérií voči stanoveným ukazovateľom. Hodnotenie znamená kritické a objektívne overovanie. Plní funkciu spätnej väzby. Hodnotenie sa opiera o monitorovacie činnosti, ktoré mu poskytujú nevyhnutné informácie.

Základné monitorovacie ukazovatele plnenia programu hospodárskeho rozvoja a sociálneho rozvoja:



- počet pripravených investičných aktivít
- počet zrealizovaných investičných aktivít
- objem zrealizovaných investičných aktivít
- objem získaných prostriedkov z externých zdrojov
- objem aktivizovaných vnútorných zdrojov
- miera zapojenia obyvateľov a ostatných aktérov do aktivít PHRSR
- miera skvalitnenia poskytovaných služieb v riešenom území
- počet a rozsah poskytovaných služieb v riešenom území
- miera zvýšenia kvality a pripravenosti ľudských kapacít v riešenom území
- miera zvýšenia návštevnosti riešeného územia
- miera zviditeľnenia sa riešeného územia v regióne, v SR a EÚ
- počet a kvalita zrealizovaných občianskych aktivít
- miera skvalitnenia života obyvateľov riešeného územia

FORMULÁR Č. R 5 - PLÁN HODNOTENIA A MONITOROVANIA

Typ hodnotenia	Vykonať prvýkrát	Dôvod vykonania/periodicita
Strategické hodnotenie	Dlhodobé, vopred naplánované a hĺbkové. Jeho súčasťou by mali byť diskusie a konzultácie o naplnených a nenaplnených cieľoch. Dátum (rok), kedy sa má vykonať prvý krát, si určí samospráva riešeného územia sama.	Zistenie stavu dokumentu k reálnemu stavu riešeného územia, čo sa naplnilo a čo nenaplnilo, riešenia príp. vzniknutých problémov a pod. Periodicita, resp. pravidelné opakovanie, je vhodná raz ročne.
Operatívne hodnotenie	Vykonáva sa pravidelnejšie a častejšie, je založené na krátkodobej báze. Dátum (mesiac a rok), kedy sa má vykonať prvý krát,	Hodnotia sa jednotlivé aspekty PHRSR, najmä realizácia jednotlivých projektov a ich vplyv na samotné riešené územie. Vykonáva



Typ hodnotenia	Vykonať prvýkrát	Dôvod vykonania/periodicita
	si určí samospráva riešeného územia sama.	sa ideálne viac krát ročne (min. 2-krát).
Tematické hodnotenie časti PHRSR	Realizuje sa na konkrétnu časť dokumentu (obvykle strategickú), v rámci ktorej sa identifikujú možné problémy. Dátum (mesiac a rok), kedy sa má vykonať prvý krát, si určí samospráva riešeného územia sama.	Hodnotí sa vybraná časť dokumentu alebo konkrétny projektový zámer, napr. v prípade, keď je považovaný za rizikový, čo vyplýva z predchádzajúcej monitorovacej správy. Periodicitu si určí samospráva riešeného územia sama.
Ad hoc mimoriadne hodnotenie	Ad hoc, alebo tzv. hodnotenie „za horúca“, sa vykonáva podľa aktuálnej potreby, ak si to vyžiada situácia (napr. vznikne nečakaný problém). Nie je vopred stanovené, kedy sa má realizovať prvý krát.	Vykonáva sa podľa aktuálnej potreby, ktorá vznikla nečakaným odklonením sa od stanovených cieľov, plánovaných hodnôt alebo pri návrhu zmeny obsahovej štruktúry dokumentu. Nepravidelná periodicita, podľa potreby.
Ad hoc hodnotenie celého PHRSR alebo jeho časti	Podobne ako mimoriadne hodnotenie, len sa určí, či je zamerané na vybranú časť, alebo celý dokument. Nie je vopred stanovené, kedy sa má realizovať prvý krát.	Vykonáva sa na základe rozhodnutia starostu/primátora, kontrolného orgánu obce/mesta, podnetu poslancov, príp. na základe protokolu Národného kontrolného úradu SR. Nepravidelná periodicita, podľa potreby.

FORMULÁR Č. R 6 - KOMUNIKAČNÝ PLÁN PRE FÁZU REALIZÁCIE PHRSR



Časový rámec	Miesto konania	Cieľová skupina	Forma	Téma, ciele	Vstupné údaje	Výstupy
08/ 2021	obecný úrad	poslanci	rokovanie	návrh rozpočtu k vybraným projektom PHRSR	rozpočet obce na rok 2021	finálny rozpočet k vybraným projektom



FINANČNÁ ČASŤ

Finančná časť obsahuje finančné zabezpečenie jednotlivých opatrení a aktivít. Táto časť obsahuje indikatívny finančný plán na celé obdobie realizácie PHRSR, model viaczdrojového financovania jednotlivých opatrení, aktivít (projektov) za účasti partnerov v území, hodnotiacu tabuľku pre výber projektov a výnosovo-nákladovú analýzu.



Finančné vyčíslenie jednotlivých aktivít sa v PHRSR uvádza pri väčšine opatrení a aktivít, potrebných na naplnenie cieľov programu. Tie sú stanovené odhadom, konečné rozpočty budú súčasťou vykonávacích plánov. Pri schvaľovaní financovania jednotlivých úloh sa bude prihliadať na ich dôležitosť a dopad hospodársky, environmentálny a sociálny na rozvoj obce. Viaceré úlohy sa môžu realizovať v rámci bežnej prevádzky, v rámci vlastných kapacít samosprávy, ale mnohé zase vyžadujú náročnejšie finančné a personálne zdroje a spoluprácu s inými subjektmi.

Potenciálne zdroje na realizáciu opatrení a aktivít PHRSR sú:

- vlastné zdroje, rozpočet obce,
- bankové úvery,
- štátne dotácie z účelových fondov,
- financie z Národných projektov,
- štrukturálne fondy,
- nadácie, neinvestičné fondy,
- účelové fondy zahraničných zastupiteľstiev v SR,
- sponzoring podnikateľov, firiem, bankového sektora, súkromných osôb,
- združovanie prostriedkov verejnej a neverejnej sféry,
- a iné.

Indikatívny sumár nákladov potrebných na realizáciu plánovaných aktivít, bez aktivít u ktorých budú náklady vyčíslené v projekte a bez nákladov na kanalizáciu :

Oblasť	Roky 2021-2023	Roky 2024-2025	Roky 2026-2027	Spolu
Hospodárska	210 000	680 000	500 000	1 390 000 €
Sociálna	753 700	52 000	1 000	806 700 €
Environmentálna	50 000	35 000	35 000	120 000 €



ZÁVER



7.1 ZHRNUTIE DOSIAHNUTÝCH VÝSLEDKOV

FORMULÁR Č. Z 1 - SCHVÁLENIE PHRSR

Schválenie PHRSR	
Dokument	<p>Názov: Program hospodárskeho rozvoja a sociálneho rozvoja obce Dlhé Pole na roky 2021 - 2027</p> <p>Štruktúra:</p> <ol style="list-style-type: none"> Úvod – základná charakteristika a význam spracovania dokumentu. Analytická časť – analýza riešeného územia v 3 kľúčových oblastiach (socioekonomickej, územno-technickej a prírodno-environmentálnej). Strategická časť – určuje hlavné ciele, priority a opatrenia potrebné pre ďalší rozvoj riešeného územia, pri rešpektovaní princípov regionálnej politiky, v záujme dosiahnutia udržateľného rozvoja územia. Programová časť – definuje strategické prioritné rozvojové oblasti riešeného územia a určuje zoznam opatrení, potrebných na zabezpečenie realizácie tohto dokumentu. Realizačná časť – je zameraná na popis inštitucionálneho a organizačného zabezpečenia a obsahuje informácia o monitorovaní a hodnotení, ktoré je potrebné pravidelne realizovať. Finančná časť – obsahuje finančnú časť, ktorá definuje zabezpečenie jednotlivých aktivít a opatrení, zdroje financovania a organizačnú stránku realizácie PHRSR Záver – obsahuje informácie o schválení dokumentu.
Spracovanie	Forma spracovania: prostredníctvom webovej aplikácie E-PRO



Schválenie PHRSR	
	<p>Obdobie spracovania: 06 - 08 / 2021</p> <p>Riadiaci tím: Ing. Dana Veveričková, starostka obce Dlhé Pole</p> <p>Externá odborná spolupráca: PROROZVOJ, s. r. o., poskytovateľ a prevádzkovateľ webovej aplikácie E-PRO</p> <p>Účasť verejnosti a komunikácia s verejnosťou: prieskum verejnej mienky, informovanie pomocou webovej stránky, Dotazník</p> <p>Náklady na spracovanie: suma za licenciu oprávňujúcu používať webovú aplikáciu E-PRO na vytvorenie tohto dokumentu</p>
Prerokovanie	<p>Prerokovanie v orgánoch samosprávy: kedy prebehlo (deň/mesiac/rok), kto sa zúčastnil (výbory, komisie, rada)</p> <p>Verejné pripomienkovanie: kedy prebiehalo (deň/mesiac/rok)</p>
Schválenie	<p>Návrh na uznesenie zastupiteľstva: Na prijatie uznesenia obecného zastupiteľstva je potrebný súhlas nadpolovičnej väčšiny prítomných poslancov; na prijatie nariadenia je potrebný súhlas trojpätinovej väčšiny prítomných poslancov. Nariadenie a uznesenie obecného zastupiteľstva podpisuje starosta najneskôr do 10 dní od ich schválenia obecným zastupiteľstvom.</p>